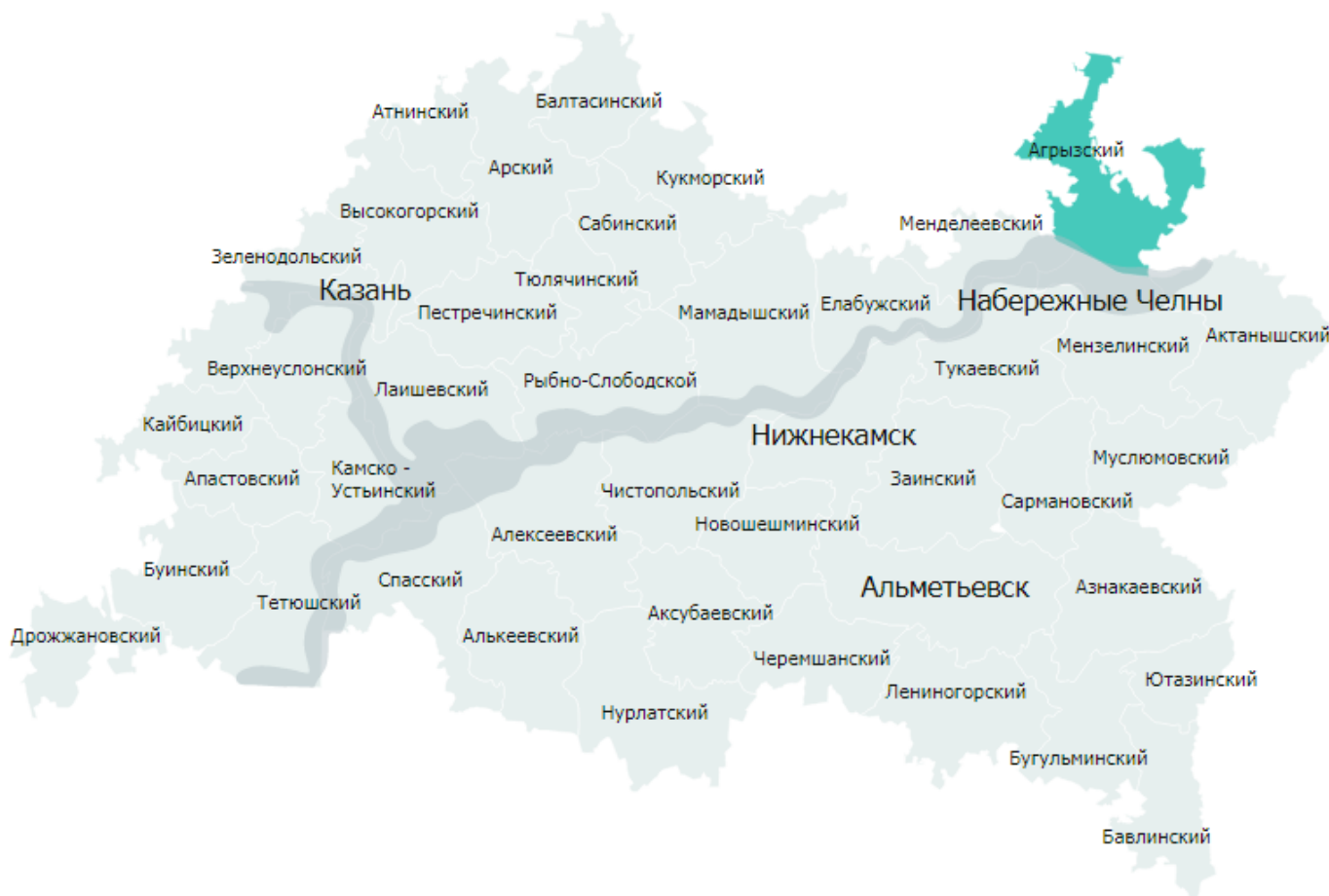


ПАСПОРТ АГРЫЗСКОГО МУНИЦИПАЛЬНОГО РАЙОНА

Опубликован 05 июня 2023
Следующая публикация ожидается
до 01 июля 2023 00:00

I. Общая характеристика района



Агрызский район в качестве административно-территориальной единицы образован в 1964 году. В соответствии с Законом Республики Татарстан от 31.01.2005 № 14-ЗРТ установлены границы территории муниципального образования «Агрызский муниципальный район». В соответствии с данным законом установлены границы муниципального образования «город Агрыз» и 21 сельского поселения.

Район расположен в северо-восточной части республики.

Административный центр - город Агрыз.

Агрызский муниципальный район граничит на западе, севере, востоке с Удмуртской Республикой (Алнашский, Можгинский, Малопургинский, Киясовский, Сарапульский, Каракулинский районы) на юге по акватории [Нижнекамского вдхр. \(Кама\)](#) — с Мензелинским, Тукаевским и Менделеевским районами Татарстана.

Расстояние от районного центра (города) Агрыз до столицы Республики Татарстан г. Казани составляет 304 км.

Территория района занимает 1796,62 кв.км, в т.ч. площадь земель сельскохозяйственного назначения – 1078,16 кв.км.

Промышленное производство района представлено отраслями: добыча полезных ископаемых; обеспечение электрической энергией, газом и паром; обрабатывающие производства (пищевая промышленность). Сельское хозяйство ориентировано на отрасли зерноводство, картофелеводство, мясомолочное скотоводство и свиноводство.

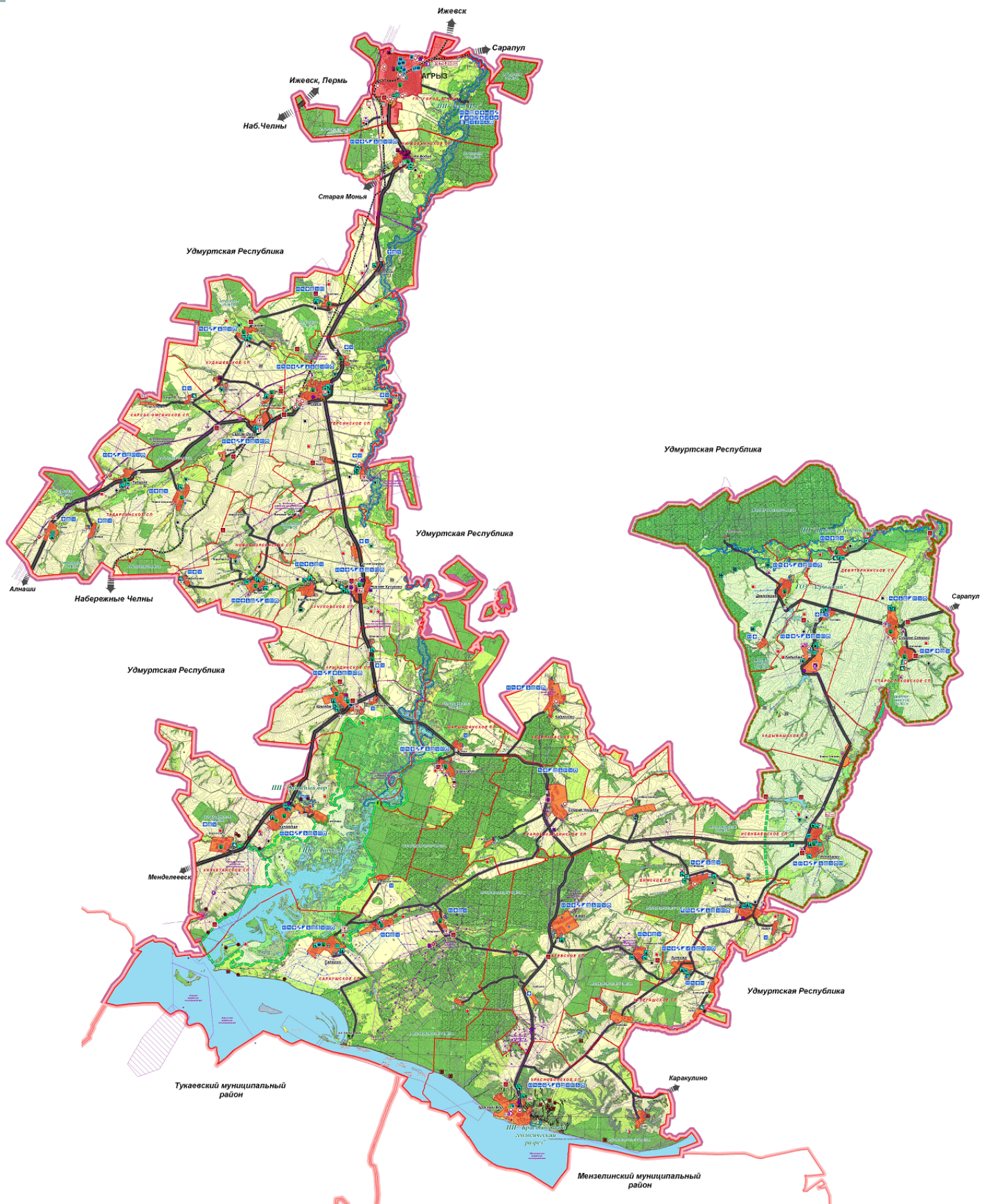
Станция Агрыз – крупный железнодорожный узел России.

В районе имеется государственный природный заказник регионального значения комплексного

профиля «Кичке-Тан» и четыре памятника природы – Сложный бор, река Иж, пойма реки Кырыкмас и Красноборский геологический разрез.

Территория района – 1 796,62 кв.км

в том числе площадь земель сельскохозяйственного назначения – 1 077,85 кв.км



Символика района



Герб Агрызского района

В зеленом поле на узкой лазоревой (синей, голубой) оконечности, всадник в серебряной шапочке (каляпуше), в рубашке, штанах и сапогах того же металла и в черной безрукавке, едущий на серебряном коне в червленом (красном) уборе, левой рукой держащий узду, правой - показывающий вперед. Справа вверху всадник сопровождается серебряной звездой о 8-ми лучах, косвенные лучи которой короче, а нижний луч длиннее прочих; влево от звезды отходит золотое крыло». В гербе района отражены его исторические, этнографические и социально-хозяйственные особенности. Главная фигура герба, сидящий на коне всадник в национальных татарских одеждах, символически отражает легенду об основателе этого поселения по имени Агрыз (Эгерже). Устремленная вперед рука всадника, символизирует стремление жителей Агрызского района к светлому будущему, а расположенная вверху щита восьми лучевая звезда ("роза ветров") также символизирует соединение усилий всех народов населяющих район в достижении общих целей. Золотое крыло является символом железнодорожного транспорта (станция Агрыз - крупнейший железнодорожный узел Республики Татарстан). Агрызский район с юга омывают воды Нижнекамского водохранилища, которое представлено в гербе лазурной оконечностью. Особенностью района является его сельскохозяйственная направленность: возделываются зерновые культуры (яровая пшеница, озимая рожь), выращивается картофель, сахарная свёкла; развито мясомолочное производство. Все это символически отражено в гербе зеленым полем щита. Серебро - символ ясности, открытости, примирения, невинности. Золото - символ урожая, богатства, стабильности, уважения и интеллекта. Чёрный цвет - символ вечности, мудрости, скромности. Зеленый цвет символизирует весну, здоровье, природу, плодородие. Красный цвет - символ мужества, силы и красоты, праздника. Лазурь - символ возвышенных устремлений, чести, славы, преданности, бессмертия.



Флаг Агрызского района

Флаг Агрызского района представляет собой прямоугольное зеленое полотнище с отношением ширины к длине 2:3, по нижнему краю которого - голубая полоса шириной 1/6 ширины полотнища; в середине полотнища на голубой полосе фигура всадника из герба района выполненная белыми, серыми, черными и красными цветами; в крыже - серебряная восьми лучевая звезда с золотым крылом распростертому от древка. Флаг разработан на основе герба района.

1.2. Устав муниципального образования

Устав Агрызского муниципального района Республики Татарстан определяет вопросы местного значения, формы, порядок и гарантии участия населения в решении вопросов местного значения, структуру, порядок формирования и полномочия органов местного самоуправления, должностных лиц местного самоуправления, экономические и финансовые основы местного самоуправления и гарантии их исполнения на территории Агрызского муниципального района РТ. [Перейти к уставу](#)

1.3. Глава муниципального района

Priemnaya.Agryz@tatar.ru

Вакансия

Адрес:

422230, Республика Татарстан, ул. Гагарина, 13

Тел.:

(85551) 2-20-42, (85551) 2-27-05

E-mail:

1.4. Руководящий состав и депутатский корпус района

Совет района

[Вакансия](#) - Глава Агрызского муниципального района РТ

[Ямалиев Илфат Ильясович](#) - Исполняющий обязанности Главы Агрызского муниципального района

[Мурзин Сергей Емельянович](#) - Помощник Главы Агрызского муниципального района Республики Татарстан по противодействию коррупции

Исполнительный комитет

[Нургаянов Ленар Фаридович](#) - Руководитель Исполнительного комитета Агрызского муниципального района Республики Татарстан
[Вакансия](#) - Заместитель Руководителя Исполнительного комитета Агрызского муниципального района Республики Татарстан
[Вакансия](#) - Заместитель Руководителя Исполнительного комитета Агрызского муниципального района Республики Татарстан
[Гатауллин Марс Мобаракович](#) - Управляющий делами Исполнительного комитета Агрызского муниципального района Республики Татарстан

1.5. Поселения в составе района

№ П/П	Наименование поселения	Ф.И.О. главы МО	Численность населения*	Количество н.п. в составе МО
Городские поселения:				
1.	городское поселение г. Агрыз	Вакансия	19 860	1

№ П/П	Наименование поселения	Ф.И.О. главы МО	Численность населения*	Количество н.п. в составе МО
Сельские поселения:				
1.	Азевское	Семенов Владимир Семенович	451	4
2.	Бимское	Ишпаев Александр Григорьевич	873	4
3.	Кичкетанское	Зигангараев Ильназ Наилевич	686	4
4.	Кулегашское	Николаев Валерий Александрович	456	4
5.	Девятернинское	Ганиев Эрнест Энгельсович	531	4
6.	Иж-Бобьинское	Вагапов Раиф Рафинатович	899	2
7.	Исенбаевское	Сираев Фаниль Фаизович	800	1
8.	Кадряковское	Михайлов Александр Алексеевич	410	1
9.	Кадыбашское	Закиров Халил Локманович	475	3
10.	Красноборское	Яковлева Елена Анатольевна	1 539	2
11.	Крындинское	Вакансия	669	4
12.	Кудашевское	Шакиров Фанис Миннефлюрович	432	5
13.	Кучуковское	Нурмухаметов Рустам Амирович	1 099	3
14.	Новобизякинское	Салихов Магсум Салихзянович	406	6
15.	Салаушское	Мухамадиев Мансур Масгутович	923	5
16.	Сарсак-Омгинское	Николаева Тамара Сергеевна	574	4
17.	Старосляковское	Ахметов Дамир Минерахманович	504	2
18.	Старочекалдинское	Королев Павел Михайлович	249	2
19.	Табарлинское	Салимуллин Рафиль Рахимбаевич	541	4

№ П/П	Наименование поселения	Ф.И.О. главы МО	Численность населения*	Количество н.п. в составе МО
20.	Терсинское	Гиззатуллин Ильнар Багданурович	1 947	5
21.	Шаршадинское	Залетов Сергей Леонидович	368	2
ИТОГО:			34 692	

* Численность населения на начало 2023г. рассчитана с учетом итогов Всероссийской переписи населения 2020 года, проведенной по состоянию на 1.10.2021 года.

1.6. Численность населения и его структура

Наименование показателя	Ед. изм.	2020	2021	2022	2023*
Численность населения на начало года, в том числе в возрасте:	тыс.чел.	34,72	34,45	35,03	34,69
- моложе трудоспособного	%	20,1	19,8	19,4	
- трудоспособном	%	52,6	52,5	53,9	
- старше трудоспособного	%	27,3	27,7	26,7	
Численность мужчин	тыс.чел.	16,30	16,20	15,96	
Численность женщин	тыс.чел.	18,43	18,25	17,98	

* Численность населения на начало 2023г. рассчитана с учетом итогов Всероссийской переписи населения 2020 года, проведенной по состоянию на 1.10.2021 года.

1.7. Национальный состав населения (по данным Всероссийской переписи населения 2010 года)

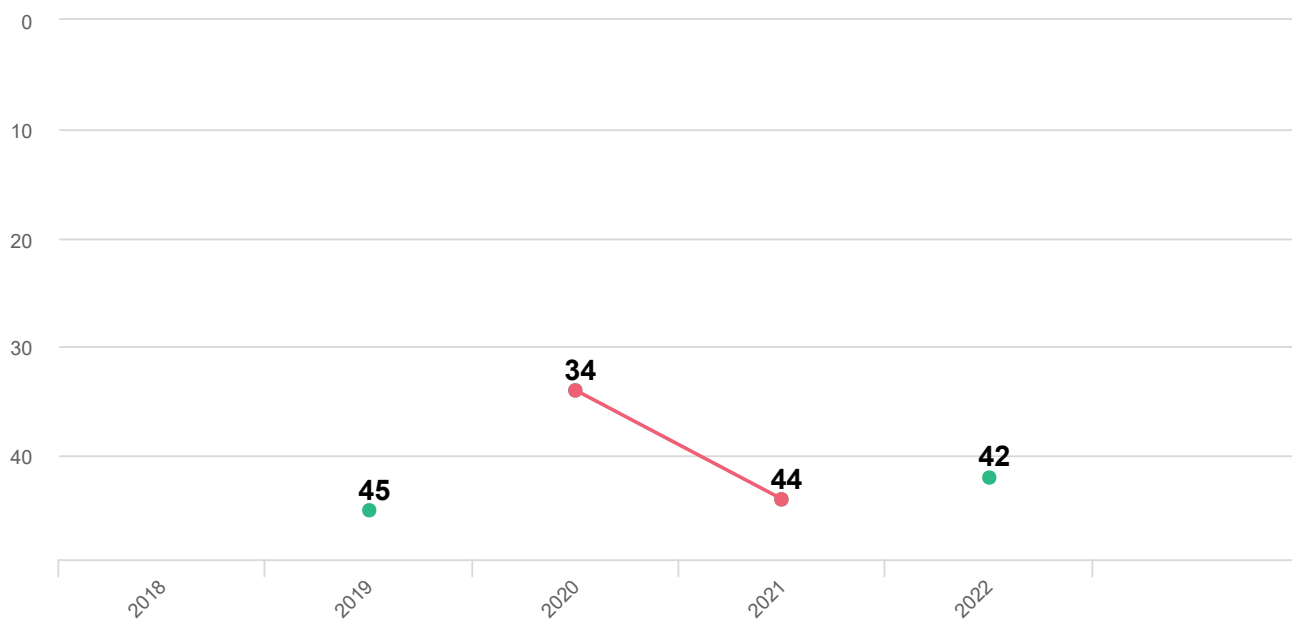
№ П/П	Национальность	число лиц соответствующей национальности, чел.	в % к общей численности населения
1.	1.3.1 татары	21 284	58,1
2.	1.3.2 русские	9 228	25,2
3.	1.3.3 чуваша	74	0,2
4.	1.3.4 башкиры	132	0,4
5.	1.3.5 мордва	25	0,1
6.	1.3.6 украинцы	140	0,4

№ П/П	Национальность	число лиц соответствующей национальности, чел.	в % к общей численности населения
7.	1.3.7 другие национальности	5 743	15,7

II. Место района в различных рейтингах муниципальных образований

	Период	Ранг	Динамика к АППГ
По итогам СЭР	за январь-декабрь 2022 года	42	+2
По выполнению показателей оценки результат-ти деятельности ОМС	за 4 квартал 2022 года	24	-10
По доле малого и среднего бизнеса в ВТП района	за 2019 год	22	0
По итоговому рейтингу АПК	за 2021 год	43	-2
По состоянию здравоохранения	за 2 квартал 2020 года	31	+8
Естественный прирост (+), убыль (-) населения	за январь-сентябрь 2022 года	24	+6

Динамика ранга района в рейтинге социально-экономического развития муниципальных районов и городских округов Республики Татарстан



Показатели рейтинга социально-экономического развития муниципальных районов и городских округов Республики Татарстан

(по расчётам Министерства экономики)

Наименование показателя	2020 январь-декабрь		2021 январь-декабрь		2022 январь-декабрь	
	район	РТ	район	РТ	район	РТ
Соотношение среднемесячной заработной платы и минимального потребительского бюджета на члена типовой семьи, раз	2,47	2,31	2,20	2,40	2,20	2,40
Уровень регистрируемой безработицы, %	1,49	1,90	0,58	0,56	0,27	0,37
Добавленная стоимость на душу населения*, тыс. руб.	35,85	227,24	50,17	356,56	66,14	451,68
Добавленная стоимость*, млн руб.	1 245	886 879	1 728	1 388 480	2 245	1 755 402
Инвестиции в основной капитал (за исключением бюджетных средств) в расчете на душу по полному кругу, тыс. руб.	141,61	86,23	36,50	103,98	40,12	116,00
Инвестиции в основной капитал (за исключением бюджетных средств) по полному кругу, млн руб.	4 917,14	336 541,56	1 257,25	404 915,03	1 361,49	450 819,47
Общая площадь жилых домов, введенных в эксплуатацию в расчете на душу населения**, кв.м	0,61	0,69	0,53	0,77	0,21	0,80
Общая площадь жилых домов, введенных в эксплуатацию**, кв.м	21 106	2 680 087	18 144	3 011 451	6 991	3 093 422
Налоговые и неналоговые доходы на душу населения, тыс. руб.	10,96	12,53	10,58	14,35	12,26	16,17
Налоговые и неналоговые доходы, млн руб.	380,59	48 913,32	364,47	55 890,85	416,15	62 858,28
Отгружено товаров собственного производства по чистым видам экономической деятельности на душу населения, тыс. руб.	77,98	697,22	109,61	1 028,70	122,51	1 189,77
Отгружено товаров собственного производства по чистым видам экономической деятельности, млн руб.	2 708	2 721 163	3 776	4 005 900	4 157	4 623 924
Валовая продукция сельского хозяйства на одного работающего в сельском хозяйстве, тыс. руб.	1 679,90	3 149,40	2 013,10	3 273,70	3 227,60	4 632,10

Наименование показателя	2020 январь-декабрь		2021 январь-декабрь		2022 январь-декабрь	
	район	РТ	район	РТ	район	РТ
Валовая продукция сельского хозяйства (по сельхоз организациям), млн руб.	1 157,45	162 855,44	1 174,40	158 196,30	1 752,90	211 871,06

* - С января-сентября 2019 года - с учетом изменения методики расчета показателя «добавленная стоимость»

** - С периода за январь-август 2019г. с учетом жилых домов, построенных на земельных участках, предназначенных для ведения гражданами садоводства.

Показатели	рейтинг за янв	рейтинг за фев	рейтинг за мар	рейтинг за апр	рейтинг за май	рейтинг за июн	рейтинг за июл	рейтинг за авг	рейтинг за сен	рейтинг за окт	рейтинг за ноя	рейтинг за дек
Покупательная способность заработной платы (соотношение средней начисленной заработной платы к МПБ), раз	янв-дек пред. года	янв	янв-фев	янв-мар	янв-апр	янв-май	янв-июн	янв-июл	янв-авг	янв-сен	янв-окт	янв-ноя
Уровень регистрируемой безработицы, %	янв	фев	мар	апр	май	июн	июл	авг	сен	окт	ноя	дек
Добавленная стоимость, тыс руб	янв-сен пред. года	янв-сен пред. года	янв-дек пред. года	янв-дек пред. года	янв-мар	янв-мар	янв-мар	янв-июн	янв-июн	янв-июн	янв-сен пред. года	янв-сен пред. года
Добавленная стоимость на душу населения, тыс руб.	янв-сен пред. года	янв-сен пред. года	янв-дек пред. года	янв-дек пред. года	янв-мар	янв-мар	янв-мар	янв-июн	янв-июн	янв-июн	янв-сен пред. года	янв-сен пред. года
Налоговые и неналоговые доходы, тыс руб	янв-дек пред. года	янв-дек пред. года	янв-мар	янв-мар	янв-мар	янв-июн	янв-июн	янв-июн	янв-сен	янв-сен	янв-сен	янв-дек
Налоговые и неналоговые доходы на душу населения, тыс руб.	янв-дек пред. года	янв-дек пред. года	янв-мар	янв-мар	янв-мар	янв-июн	янв-июн	янв-июн	янв-сен	янв-сен	янв-сен	янв-дек
Ввод в действие жилых домов, кв м	янв	фев	мар	апр	май	июн	июл	авг	сен	окт	ноя	дек
Ввод в действие жилых домов на душу населения, кв м	янв	фев	мар	апр	май	июн	июл	авг	сен	окт	ноя	дек
Инвестиции в основной капитал (за исключением бюджетных средств), тыс руб	янв-сен пред. года	янв-сен пред. года	янв-дек пред. года	янв-дек пред. года	янв-дек пред. года	янв-мар	янв-мар	янв-мар	янв-июн	янв-июн	янв-июн	янв-сен

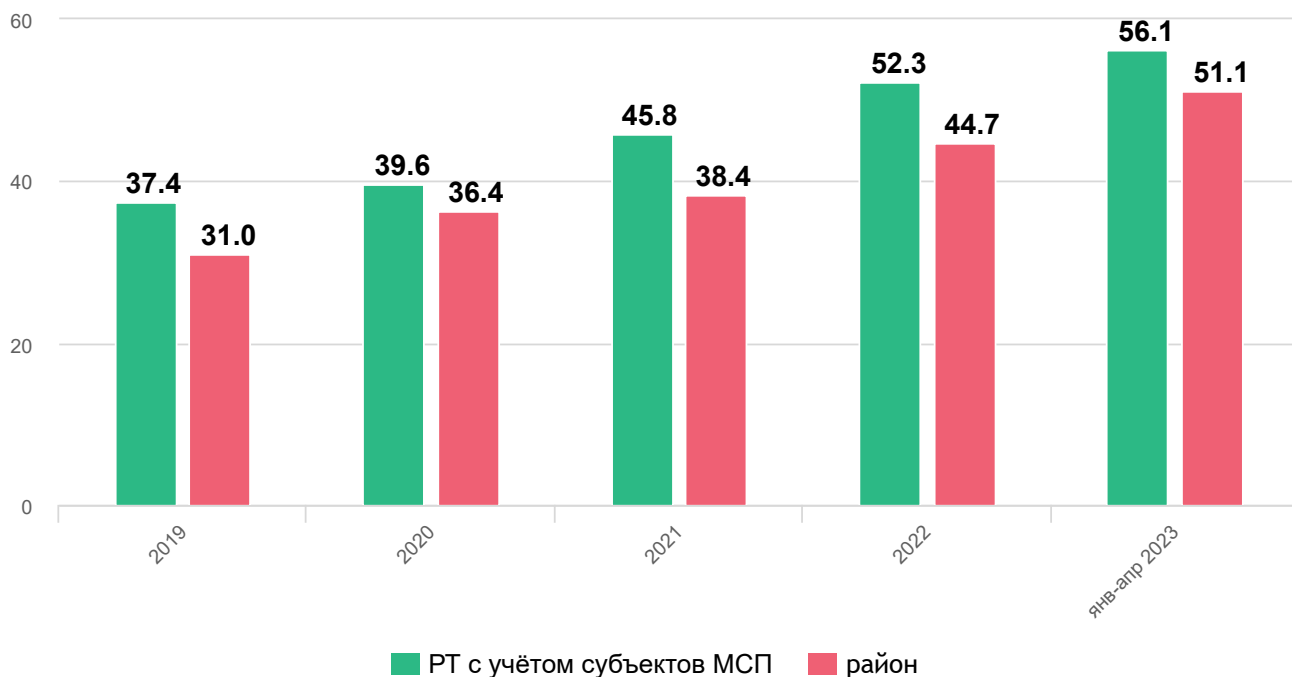
Инвестиции в основной капитал (за исключением бюджетных средств) на душу населения, тыс руб	янв-сен пред. года	янв-сен пред. года	янв-дек пред. года	янв-дек пред. года	янв-дек пред. года	янв-мар	янв-мар	янв-мар	янв-июн	янв-июн	янв-июн	янв-сен
Отгружено товаров, тыс руб	янв	фев	мар	апр	май	июн	июл	авг	сен	окт	ноя	дек
Отгружено товаров на душу населения, тыс руб	янв	фев	мар	апр	май	июн	июл	авг	сен	окт	ноя	дек
Валовая продукция сельского хозяйства, тыс руб	янв-дек пред. года (оценка)	янв-дек пред. года (уточнен)	янв-дек пред. года (уточнен)	янв-дек пред. года (уточнен)	янв-дек пред. года (уточнен)	янв-мар	янв-мар	янв-мар	янв-июн	янв-июн	янв-июн	янв-дек (оценка)
Валовая продукция сельского хозяйства на одного работающего, тыс руб	янв-дек пред. года (оценка)	янв-дек пред. года (уточнен)	янв-дек пред. года (уточнен)	янв-дек пред. года (уточнен)	янв-дек пред. года (уточнен)	янв-мар	янв-мар	янв-мар	янв-июн	янв-июн	янв-июн	янв-дек (оценка)

III. Уровень жизни населения

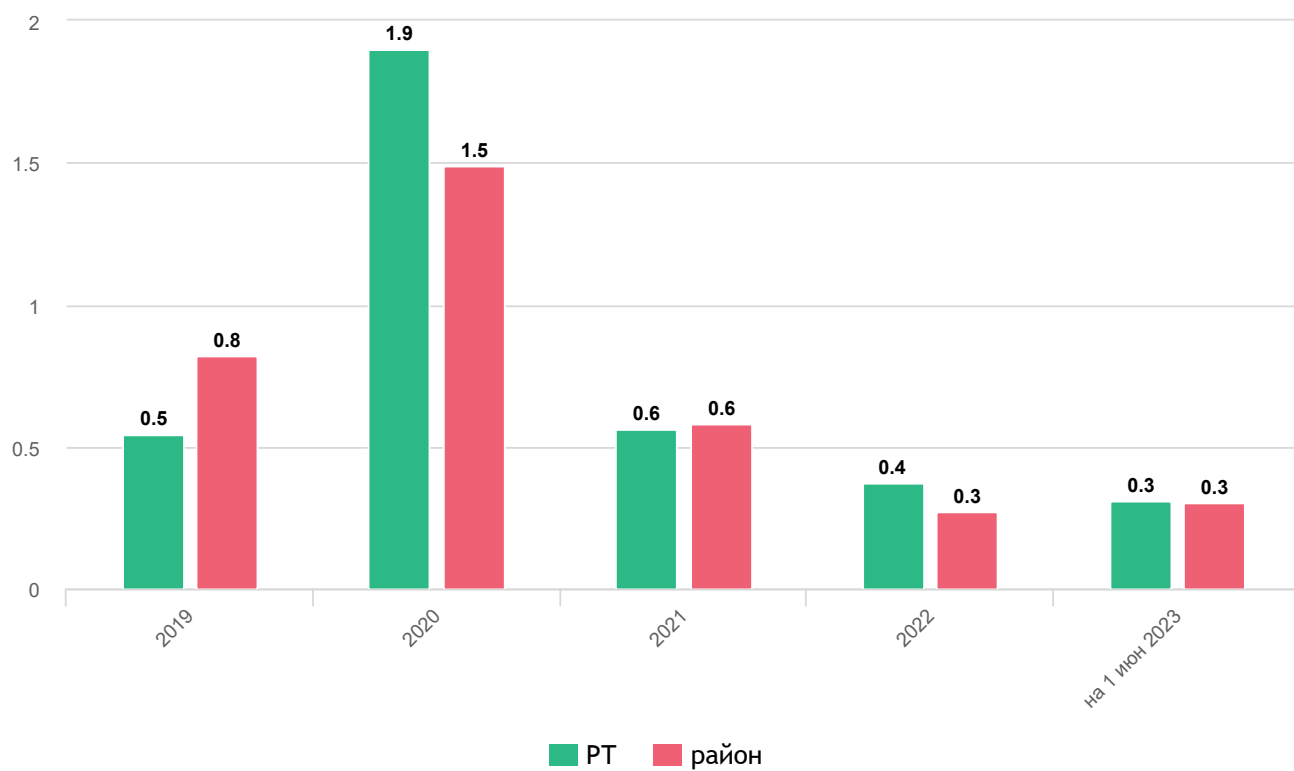
Наименование показателя	Ед. изм	2019	2020	2021	2022	2023
Уровень жизни (денежные доходы на душу населения к МПБ на члена типовой семьи)	раз	1,69	1,59		1,59 янв-дек 2020 г.	...
Денежные доходы на душу населения	руб.	23 595,8	21 860,3	24 061,0	27 857,7	26 514,70 янв-мар
Минимальный потребительский бюджет (за квартал)	руб.	14 033	15 216		15 216 4 квартал 2020 г	...
Среднемесячная начисленная заработная плата	руб.	31 004,6	36 411,8	38 397,4	44 711,8	51 099,7 янв-апр
Среднемесячная начисленная заработная плата по РТ	руб.	37 418,3	39 588,3	45 800,3	52 274,1	56 144,1 янв-апр
Темпы роста среднемесячной начисленной заработной платы	%	104,1	106,6	111,0	116,4	119,2 янв-апр
Среднемесячная номинальная начисленная заработная плата работников крупных и средних предприятий и некоммерческих организаций	руб.	33 943,0	36 411,8	40 442,0	47 163,2	...
Среднемесячная номинальная начисленная заработная плата работников муниципальных дошкольных образовательных учреждений	руб.	20 887,0	22 241,9	24 699,4	28 611,2	...
Среднемесячная номинальная начисленная заработная плата работников муниципальных общеобразовательных учреждений	руб.	24 455,3	27 057,0	30 896,2	34 417,4	...
Среднемесячная номинальная начисленная заработная плата работников муниципальных учреждений культуры и искусства	руб.	30 774,0	30 698,1	33 005,5	38 197,4	...
Среднемесячная номинальная начисленная заработная плата работников муниципальных учреждений физической культуры и спорта	руб.	24 487,8	27 224,7	27 549,9	30 767,7	...

Наименование показателя	Ед. изм	2019	2020	2021	2022	2023
Уровень регистрируемой безработицы	%	0,82	1,49	0,58	0,27	0,30 на 1 июн
Уровень регистрируемой безработицы по РТ	%	0,54	1,90	0,56	0,37	0,31 на 1 июн
Число граждан, имеющих статус безработного (из числа незанятых граждан, состоящих на учете в службе занятости)	чел.	154	279	108	50	56,00 на 1 июн
Уровень безработицы по методологии МОТ	%	3,8	4,3	2,1
Зарегистрировано преступлений на 100 000 человек населения	случаев	902,50	928,15	821,85	857,72	446,79 янв-май
Преступления, расследование которых завершено в отчетном периоде	%	77,9	72,1	71,0	74,0	66,7 янв-май

Среднемесячная заработная плата, тыс. руб.



Уровень регистрируемой безработицы, %



IV. Экономика района

Основные показатели

Наименование показателя	Ед. изм	2019	2020	2021	2022
Объем валового регионального продукта по РТ*	млрд руб.	2 808,8	2 631,3	3 454,7	3 865,1
Объем валового территориального продукта	млрд руб.	8,4	7,5	8,1	9,2
Ранг в РТ	место	34	34	33	33
Объем ВТП в ВРП	%	0,3	0,3	0,2	0,2

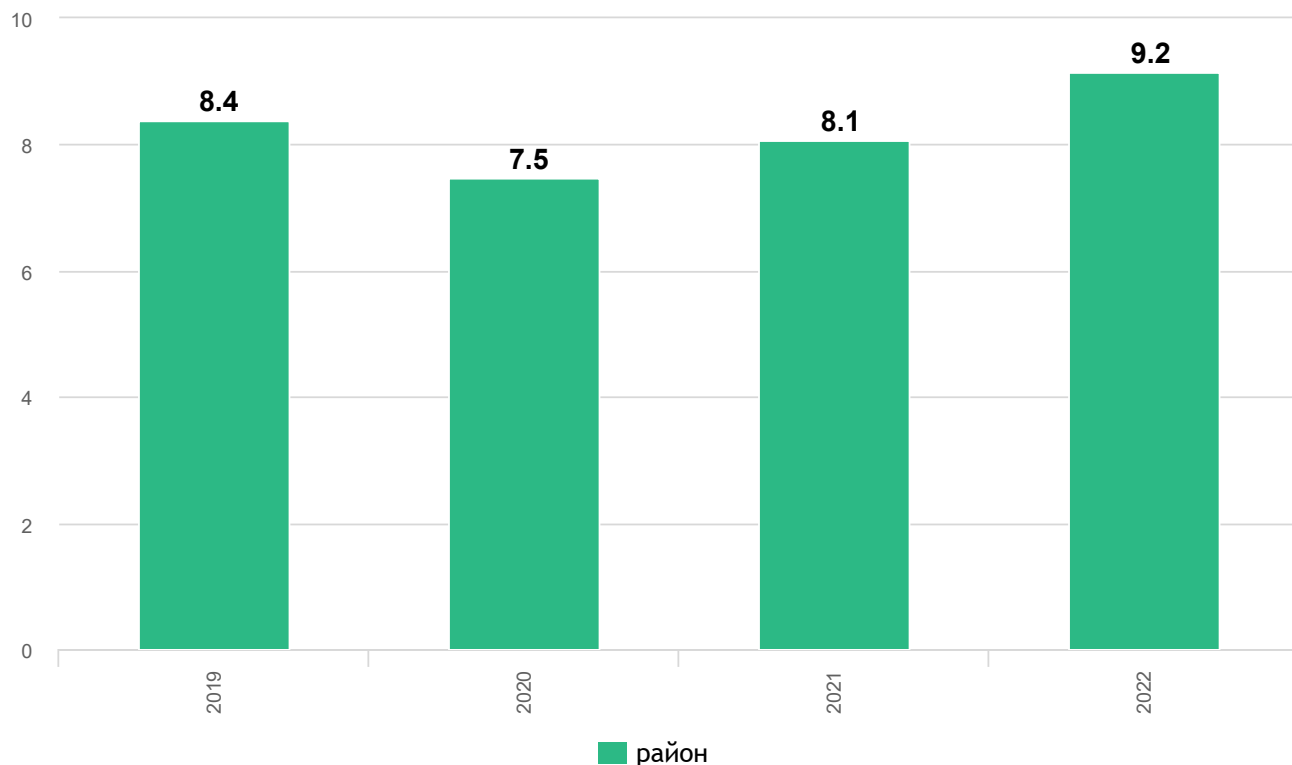
* - 2020-2021 гг. - оценка

Наименование показателя	Ед. изм	2019	2020	2021	2022	2023
Объем добавленной стоимости	млн руб.	2 225	1 731	2 324	2 944 январь-декабрь	...
Объем добавленной стоимости по РТ	млн руб.	1 510 258	1 231 663	1 954 296	2 307 610 январь-декабрь	...
Отгружено товаров собственного производства, выполнено работ и услуг собственными силами по фактическому виду экономической деятельности по полному кругу организаций						
в действующих ценах каждого года	млрд руб.	3,0	2,7	3,8	4,2	2,0 январь-май
в действующих ценах каждого года по РТ*	млрд руб.	2 810,7	2 721,2	4 005,9	4 623,9	1 723,5 январь-май
ранг в РТ	место	30	32	31	32	30 январь-май
Индекс промышленного производства к соответствующему периоду прошлого года	%	114,1	105,2	92,1	87,2	92,9 январь-май
Индекс промышленного производства к соответствующему периоду прошлого года по РТ	%	102,4	96,6	108,6	106,6	102,5 январь-май

Наименование показателя	Ед. изм	2019	2020	2021	2022	2023
ранг в РТ	место	10	16	39	41	40,0 январь-май

* - По оперативным данным, за январь-декабрь 2022 предприятиями республики отгружено товаров собственного производства, выполнено работ и услуг в действующих ценах (с учетом нереализованных остатков)

Объём ВТП района, млрд руб.



Распределение общего числа зарегистрированных хозяйствующих субъектов по видам деятельности

Виды деятельности	Факт (в единицах)		
	на 01.04.2021	на 01.04.2022	на 01.04.2023
Сельское, лесное хозяйство, охота, рыболовство и рыбоводство	17	16	15
Добыча полезных ископаемых	1	1	1
Обрабатывающие производства	21	21	21
Обеспечение электрической энергией, газом и паром; кондиционирование воздуха	4	2	1

Виды деятельности	Факт (в единицах)		
	на 01.04.2021	на 01.04.2022	на 01.04.2023
Водоснабжение; водоотведение, организация сбора и утилизации отходов, деятельность по ликвидации загрязнений	3	3	2
Строительство	28	28	32
Торговля оптовая и розничная; ремонт автотранспортных средств и мотоциклов	47	47	48
Транспортировка и хранение	14	14	14
Деятельность гостиниц и предприятий общественного питания	2	4	4
Деятельность в области информации и связи	5	5	5
Деятельность финансовая и страховая	5	5	4
Деятельность по операциям с недвижимым имуществом	12	14	15
Деятельность профессиональная, научная и техническая	9	8	11
Деятельность административная и сопутствующие дополнительные услуги	5	4	6
Государственное управление и обеспечение военной безопасности; социальное обеспечение	66	65	64
Образование	37	36	35
Деятельность в области здравоохранения и социальных услуг	8	8	8
Деятельность в области культуры, спорта, организации досуга и развлечений	8	10	10
Предоставление прочих видов услуг	43	44	43
Всего хозяйствующих субъектов	335	336	339

* По месту осуществления экономической деятельности.

V. Промышленность

Ведущие промышленные предприятия*

Наименование предприятия (ФИО руководителя)	Объем отгруженной продукции собственного производства, выполненных работ, услуг, млн руб.			Численность работников, чел.			Средняя заработная плата, руб.		
	2021	2022	2023 1 кварт ал	2021	2022	2023 1 кварт ал	2021	2022	2023 1 кварт ал
ООО «Агрызский МК»	1 391	1 405	388	158	138	129	23 630	33 677	40 289
АО «РПО Таткоммунэнерго»	94	106	47	73	69	71	18 964	22 303	28 357

* данные муниципального образования

Производство важнейших видов продукции по основным предприятиям района

Наименование продукции	2019	2020	2021	2022	2023 1 квартал
Мясо и субпродукты 1 категории, т	6 046	8 068	5 953	5 447	859
Хлеб и хлебобулочные изделия, т	1 147,300	910,500	1 106,440	6 041,960	15 374,820
Макаронные изделия, т	5	3	2	3	1
Тепловая энергия, тыс. Гкал	79	120	120	110	44
Переработка рыбной продукции, т	19	17	16	14	4
Безалкогольные напитки, т	11	19	19	22	6
Кондитерские изделия, т	13	12	6	4	1
Вывозка древесины, тыс. м ³	24	5	0	0	0
Строительный кирпич, млн шт.	0	0	0	0	0

VI. Сельское хозяйство

Место района в рейтингах АПК

Наименование	ед.изм.	2018	2019	2020	2021
Место района в рейтинге по производственно-экономическим показателям АПК					
Сводный рейтинг АПК	место	42	41	0	0

Показатели рейтинга АПК

Наименование	Ед.изм.	2019	2020	2021	2022
Урожайность в растениеводстве (по всем видам возделываемых культур) в зерноеденицах	ц/га	14,0	18,0	10,0	21,0
	место	43,0	43,0	41,0	41,0
Условная продукция животноводства (на 100 га с/х угодий)	цн	450,0	332,0	325,0	377,0
	место	29,0	34,0	34,0	27,0
Денежная выручка на 1 га пашни	тыс.руб.	15	14	10	16
	место	37	43	43	43
Среднемесячная заработная плата на 1 работника	руб.	16 792	17 158	21 123	24 107
	место	42	43	42	43
Динамика стоимости валовой продукции сельского хозяйства	%	86	71	50	86
	место	42	43	39	40

Показатели АПК

Наименование показателя	Ед.изм.	2019	2020	2021	2022	2023
Продукция сельского хозяйства в хозяйствах всех категорий	млн руб.	3 603,60	3 430,89	3 374,51
Доля произведенной продукции сельского хозяйства в ВТП	%	43,06	45,94	41,79

Наименование показателя	Ед.изм.	2019	2020	2021	2022	2023
Валовая продукция сельского хозяйства по сельскохозяйственным организациям, крупным и средним КФХ и ИП	млн руб.	1 236	1 157	1 174	1 683	179,0 1 квартал
Денежная выручка, всего	млн руб.	863,0	834,2	678,2	945,4	173,7 1 квартал
Денежная выручка на 1 га пашни	тыс.руб.	14,3	13,8	11,2	15,7	2,9 1 квартал
Денежная выручка на 1 работника	тыс.руб.	921,0	1 092,0	1 132,2	1 740,7	505,0 1 квартал
Среднемесячная заработная плата 1 работника	руб.	16 792	17 158	21 123	24 107	30 525,0 январь-май
Бюджетная поддержка (РФ)	млн руб.	58	17	14	34	...
Бюджетная поддержка (Республика Татарстан)	млн руб.	72	39	171	71	...

Данные по паспортизации АПК (ГИС АПК)

Наименование показателя	Ед.изм.	2014	2015	2016	2017	2018
Паспортизация посевных площадей (пашни)	%		0,00	0,00	87,00	88,00
Структура посевов						
Посевная площадь	тыс.га		60,90	61,30	56,00	58,10
в т.ч. зерновые и зернобобовые	тыс.га		26,40	28,00	27,90	...
технические	тыс.га		0,10	0,30	0,50	1,30
из них масленичные	тыс.га
кормовые	тыс.га		32,60	31,20	25,80	32,20
пар	тыс.га		0,70	6,10	6,00	6,00
из них сидеральные	тыс.га		0,00	0,00	1,00	1,60
Засыпка семян						
Наличие семян озимых культур, всего	тонн		2 833,10			2 564,20
в т.ч. оригинальные	%
элитные	%

Наименование показателя	Ед.изм.	2014	2015	2016	2017	2018
репродукционные	%
массовые	%
Наличие семян яровых культур, всего	тонн
в т.ч. оригинальные	%
элитные	%
репродукционные	%
массовые	%
Борщевик						
Выявлено всего	га		0,00	0,00	1,20	54,80

Показатели по растениеводству

Наименование показателя	Ед.изм.	2019	2020	2021	2022
Зерновые					
Посевная площадь	тыс.га	25,4	27,7	30,3	31,3
Валовой сбор (в весе после доработки)	тыс.тонн	35,8	52,1	38,2	83,2
Урожайность	ц с га	14,1	18,8	12,6	26,6
Сахарная свекла					
Посевная площадь	тыс.га	0,0	0,0	0,0	0,0
Валовой сбор (в весе после доработки)	тыс.тонн	–	–	–	–
Урожайность	ц с га	–	–	–	–
Картофель					
Посевная площадь	тыс.га	1,9	2,0	1,6	1,2
Валовой сбор (в весе после доработки)	тыс.тонн	44,2	37,2	25,8	...
Урожайность	ц с га	234	232	159	...

Показатели по животноводству по хозяйствам всех категорий

Наименование показателя	Ед.изм.	2019	2020	2021	2022	2023* январь-май
Произведено (реализовано) скота и птицы в живом весе	тыс.тонн	5,2	4,4	4,6	2,0 январь-декабрь	0,4 январь-март
Валовый надой молока	тыс.тонн	30,2	22,3	21,5	16,6 январь-декабрь	4,1 январь-март
Средний удой молока от одной коровы в сельхозорганизациях	кг	5 171,0	4 754,0	4 872,0	6 226,0 январь-декабрь	1 519,0 январь-март
Наличие скота и птицы (на конец периода)						
наличие крупного рогатого скота	тыс.голов	14,55	13,25	13,04	6,77 январь-декабрь	6,32 январь-март
наличие коров	тыс.голов	5,48	4,75	4,76	3,01 январь-декабрь	3,00 январь-март
наличие свиней	тыс.голов	6,59	6,18	7,35	5,62 январь-декабрь	5,24 январь-март
наличие овец и коз	тыс.голов	6,71	6,55	6,33	1,21 январь-декабрь	1,42 январь-март
наличие птицы всех видов	тыс.голов	48,95	50,39	53,11	0,00 январь-декабрь	0,00 январь-март
Плотность крупного рогатого скота на 100 га сельхозугодий	голов	12	10	8	8 январь-декабрь	7 январь-май

* по с/х организациям, крупным и средним КФХ и ИП. Начиная с 2023г.- данные актуализируются ежеквартально.

Малые формы хозяйствования

Наименование показателя	Ед.изм.	2019	2020	2021	2022	2023
Количество ЛПХ (по данным ИАС ЭПК) *	ед.	8 229	8 238	8 241	8 244	8 244 1 квартал

Наименование показателя	Ед.изм.	2019	2020	2021	2022	2023
Поголовье крупного рогатого скота в ЛПХ (по данным ИАС ЭПК) *	тыс.голов	5,45	5,37	5,06	4,79	4,75 1 квартал
Поголовье коров в ЛПХ (по данным ИАС ЭПК) *	тыс.голов	1,83	1,78	1,76	1,74	1,62 1 квартал
Количество миниферм в ЛПХ, получивших субсидию	ед.	3	15	4
Поголовье коров в минифермах, получивших субсидию	голов	89	134	149

* данные на конец периода

Государственная поддержка малых форм хозяйствования

Наименование показателя	Ед.изм.	2022 г. 1 полугодие	2022	2023 г. 1 полугодие	2023
Грантовая поддержка	ед.	1	0	0	0
в т.ч. сельхозпотребкооперативы	ед.	0	0	0	0
в т.ч. по программе «Начинающий фермер»	ед.	0	0	0	0
в т.ч. по программе «Развитие семейных ферм»	ед.	0	0	0	0
Поголовье скота в семейных фермах грантополучателях	КРС	голов	0	0	0
	коров	голов	0	0	0

VII. Инвестиции

Наименование показателя	Ед.изм.	2019	2020	2021	2022	2023 янв-мар
Объем инвестиций в основной капитал за счет всех источников финансирования - всего	млн руб.	7 942,22	5 737,55	2 459,50	1 827,31	487,05
Объем инвестиций в основной капитал за счет всех источников финансирования – всего в РТ	млн руб.	640 837,13	615 593,41	689 232,35	888 648,78	156 028,18
Объем инвестиций в основной капитал (без бюджетных средств) по полному кругу	млн руб.	7 897,46	5 702,81	2 395,46	1 719,23	476,70
Доля инвестиций в основной капитал МО в РТ	%	1,24	0,93	0,36	0,21	0,31

Инвестиционные проекты, реализуемые в Агрызском муниципальном районе

№ П/П	Название инвестиционного проекта	Общий объем инвестиций, тыс. руб.	Источники финансирования	Сроки реализации проекта, года
1.	Строительство кафе	0,0	0,0	0,0
2.	Расширение автобазы	0,0	0,0	0,0
3.	Расширение цеха по производству мебели	0,0	0,0	0,0
4.	Строительство крытого рынка	0,0	0,0	0,0
5.	Строительство магазина	0,0	0,0	0,0
6.	Строительство торгового центра ИП Ибрагимов А.Ш. г. Агрыз ул. Комсомольская	0,0	0,0	0,0
7.	Строительство торгового центра ИП Ибрагимов А.Ш. г. Агрыз, ул. Гоголя	0,0	0,0	0,0

8.	Обновление оборудования предприятий ж/д транспорта предприятия ж/д транспорта	0,0	0,0	0,0
9.	Инвестиционное жилье ООО "Партнер-строй"	0,0	0,0	0,0
10.	Благоустройство парка "Орешник"	0,0	0,0	0,0

Инвестиционные проекты, планируемые к реализации в течение трех лет в Агрызском муниципальном районе

Инвестиционные проекты 2023				
№ П/П	Название инвестиционного проекта	Общий объем инвестиций, тыс. руб.	Источники финансирования	Сроки реализации проекта, года
1.	Обновление оборудования предприятий ж/д транспорта предприятия ж/д транспорта	50 000,0	0,0	4,0

Инвестиционные проекты 2024			
№ П/П	Общий объем инвестиций, тыс. руб.	Источники финансирования	Сроки реализации проекта, года

Инвестиционные проекты 2025 года			
№ П/П	Общий объем инвестиций, тыс. руб.	Источники финансирования	Сроки реализации проекта, года

Инвестиционные проекты, включенные в Инвестиционный меморандум Республики Татарстан

2017 год

— «Строительство второй очереди комплекса по забою и переработке животных» (ООО «Агрызский МК»)
 — «Инвестиционный проект по управлению и переработке отходов производства и потребления в Закамско-Прикамской зоне Республики Татарстан» (ООО «Поволжская экологическая компания») —
 «Развитие железнодорожной инфраструктуры для обеспечения транспортного обслуживания XXVII Всемирной летней универсиады 2013 года (без учета строительства железнодорожной линии до аэропорта)» (ОАО «Российские железные дороги»)

2018 год

"Инвестиционный проект по управлению и переработке отходов производства и потребления в Закамско-Прикамской зоне Республики Татарстан" (ООО "Поволжская экологическая компания")

2019 год

нет

VIII. Малый и средний бизнес

Наименование показателя	Ед. изм.	2017	2018	2019	2020	2021
Доля субъектов малого и среднего бизнеса в ВТП муниципального района	%	0,0	25,3	15,3	18,6	14,3
Ранг в РТ	место	0	23	30	30	30
Доля субъектов малого и среднего бизнеса в ВРП по РТ	%	0,0	25,5	23,2	26,4	21,8

Информация об изменении количества субъектов малого предпринимательства и индивидуальных предпринимателей

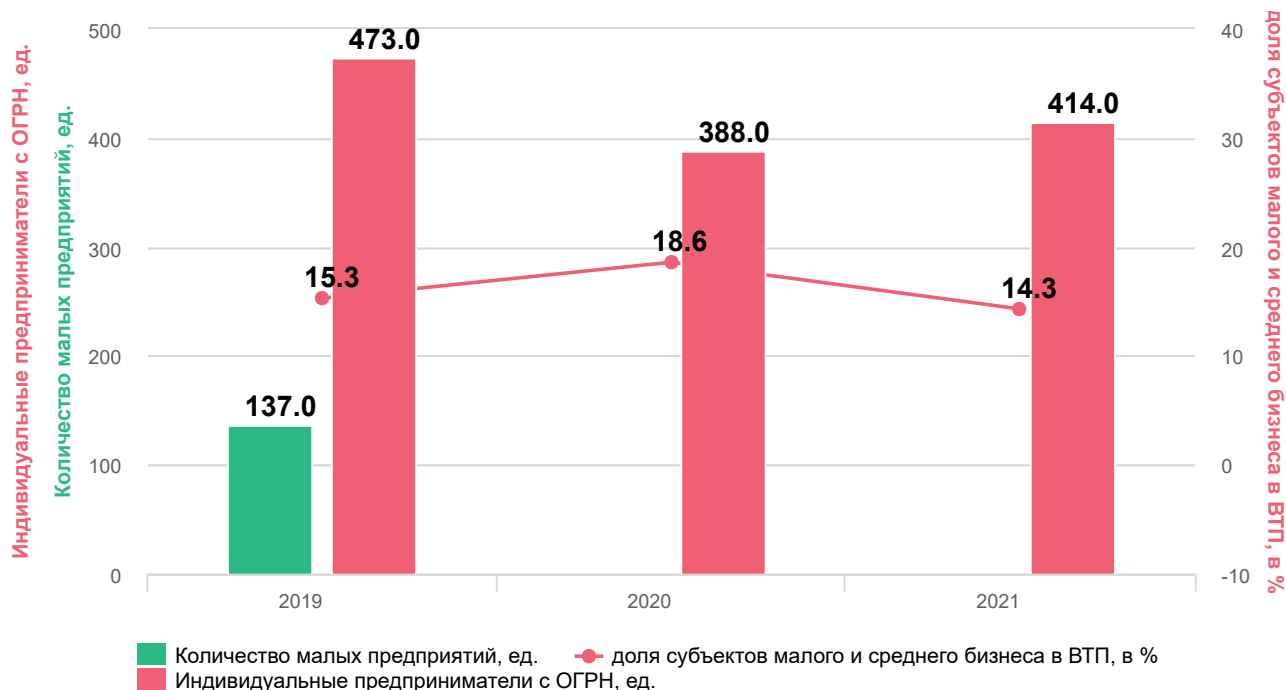
Наименование показателя	Ед. изм.	2018	2019	2020	2021	2022	2023
Всего зарегистрировано субъектов малого предпринимательства*	ед.	138	148	122	120	123	124 1 квартал
Количество потенциально-активных малых предприятий (включая микропредприятия) (оценка)***	ед.	130	137	137	120	123	...
Количество средних предприятий**	ед.	3	3	3	3	3	...
Число индивидуальных предпринимателей, прошедших регистрацию или перерегистрацию в налоговых органах*	ед.	497	473	388	414	418	436 1 квартал

* Годовые данные - на 1 января года, следующего за отчетным, квартальные - на 1 число месяца, следующего за отчетным кварталом. По месту осуществления экономической деятельности. С 4 квартала 2020г. - по данным единого реестра субъектов малого и среднего предпринимательства Федеральной налоговой службы (ФНС России).

** Без учета филиалов и обособленных структурных подразделений. Квартальные данные за период с начала года. С 3 квартала 2018 года - по кругу средних предприятий, представляющих официальную статистическую информацию. С 3 квартала 2020 года - По кругу средних предприятий, отчитывающихся по федеральному статистическому наблюдению № П-1 «Сведения о производстве и отгрузке товаров и услуг».

*** С 2020 г. - по данным единого реестра субъектов малого и среднего предпринимательства Федеральной налоговой службы (ФНС России).

Информация по отдельным показателям развития малого и среднего бизнеса в Агрызском районе



Количество субъектов малого предпринимательства по видам деятельности, ед.*

Виды деятельности	2022 год
Всего по обследуемым видам экономической деятельности	123
Сельское, лесное хозяйство, охота, рыболовство и рыбоводство	8
Добыча полезных ископаемых	1
Обрабатывающие производства	13
Обеспечение электрической энергией, газом и паром; кондиционирование воздуха	0
Водоснабжение; водоотведение, организация сбора и утилизации отходов, деятельность по ликвидации загрязнений	2
Строительство	30
Торговля оптовая и розничная; ремонт автотранспортных средств и мотоциклов	35
Транспортировка и хранение	7
Деятельность гостиниц и предприятий общественного питания	2
Деятельность в области информации и связи	1

Виды деятельности	2022 год
Деятельность финансовая и страховая	1
Деятельность по операциям с недвижимым имуществом	9
Деятельность профессиональная, научная и техническая	6
Деятельность административная и сопутствующие дополнительные услуги	3
Государственное управление и обеспечение военной безопасности; социальное обеспечение	0
Образование	1
Деятельность в области здравоохранения и социальных услуг	2
Деятельность в области культуры, спорта, организации досуга и развлечений	0
Предоставление прочих видов услуг	2

*Данные с 2020 г. сформированы по виду экономической деятельности (ОКВЭД2) регистрации предприятия, учтенному в едином реестре субъектов малого и среднего предпринимательства.

Информация об участии предпринимателей, осуществляющих деятельность в муниципальном районе, в мероприятиях по оказанию финансовой поддержки субъектам малого и среднего предпринимательства, реализованным в республике

Меры государственной поддержки	Период (год)	Всего по РТ		в т.ч. по району	
		Кол-во	Сумма, млн руб.	Кол-во	Сумма, млн руб.
«Развитие лизинга оборудования: субсидирование затрат субъектов малого и среднего предпринимательства на уплату первого взноса (аванса) по договору лизинга оборудования («ЛИЗИНГ-ГРАНТ»)» в рамках мероприятия «Поддержка субъектов малого и среднего предпринимательства в рамках реализации муниципальных программ (подпрограмм) развития малого и среднего предпринимательства, в том числе монопрофильных муниципальных образований»	2 020	0	0,00	0	0,00
	2 021	0	0,00	0	0,00
	2 022	0	0,00	0	0,00
Субсидирование затрат, связанных с приобретением оборудования	2 020	0	0,00	0	0,00
	2 021	0	0,00	0	0,00
	2 022	0	0,00	0	0,00

Меры государственной поддержки	Период (год)	Всего по РТ		в т.ч. по району	
		Кол-во	Сумма, млн руб.	Кол-во	Сумма, млн руб.
Поручительства НО «Гарантийный фонд Республики Татарстан»	2 020	342	1 761,49	3	35,00
	2 021	404	1 837,80	0	0,00
	2 022	668	3 722,83	2	2,00
Выдача микрозаймов НО «Фонд поддержки предпринимательства Республики Татарстан»	2 020	669	1 234,32	3	4,20
	2 021	454	867,73	0	0,00
	2 022	777	1 495,73	2	1,30
Программа стимулирования кредитования субъектов малого и среднего предпринимательства (Программа 6,5)	2 020	21	3 600,50	0	0,00
	2 021	147	6 456,74	0	0,00
	2 022	146	3 924,72	0	0,00
Развитие социального предпринимательства в рамках мероприятия «Поддержка субъектов малого и среднего предпринимательства в рамках реализации муниципальных программ (подпрограмм) развития малого и среднего предпринимательства, в том числе монопрофильных муниципальных образований»	2 020	0	0,00	0	0,00
	2 021	0	0,00	0	0,00
	2 022	0	0,00	0	0,00

Перечень объектов инфраструктуры поддержки субъектов МСП 1 квартал 2020

№ П/П	Наименование индустриального парка/ промышленной площадки, год создания, фактический адрес	Объем осуществленных инвестиций на создание объекта инфраструктуры, тыс.руб.	Количество резидентов, ед.	Количество созданных рабочих мест, ед.	Объем отгруженной продукции, млн руб.	Наименование субъекта предпринимательства (управляющая компания)
1.	Промышленная площадка «Агрыз-Развитие»	1 605	4	249	288	ООО "Вим"
2.	Промышленная площадка «Деревня Добролюбово»	0	2	48	122	ООО "ТД "Деревня Добролюбово"

IX. Строительство, дорожное хозяйство, ЖКХ

Строительство

Наименование показателя	Ед.изм.	2019	2020	2021	2022	2023
Объем работ, выполненных по виду деятельности «строительство» *	млн руб.	1 014,18	1 215,12	342,53	957,08 январь-декабрь	489,10 январь-май
Доля работ, выполненных по виду деятельности «строительство» муниципального района в РТ *	%	0,88	1,12	0,24
Общая площадь жилых домов, введенных в эксплуатацию предприятиями, организациями, населением**, в т.ч.:	кв.м	15 007	21 106	18 144	6 991	5 652 январь-май
- Общая площадь жилых домов, введенных в эксплуатацию предприятиями, организациями	кв.м	3 880	807	0	0	2 192 январь-май
- Общая площадь жилых домов, введенных в эксплуатацию населением**	кв.м	11 127	20 299	18 144	6 991	3 460 январь-май
- Обеспеченность общей площадью жилья на одного жителя, на конец года	кв.м	28,5	29,3	30,3

* с 2017 года данные по организациям, не относящимся к субъектам малого предпринимательства.

** - С периода за январь-август 2019г. с учетом жилых домов, построенных на земельных участках, предназначенных для ведения гражданами садоводства.

Дорожное строительство

Наименование показателя	Ед.изм.	2018	2019	2020	2021	2022
Протяженность дорог общего пользования, федерального и регионального значения всего, в т.ч.	км	293	291	291	291	291
- асфальтобетонных дорог	км	263	261	261	269	269
- щебеночных дорог	км	23	15	15	7	7
- грунтовых дорог	км	7	15	15	15	15
Плотность автомобильных дорог общего пользования на 1000 кв км, всего		163	162	162	162	162
Количество сельских населенных пунктов, соединенных грунтовыми дорогами	ед.	22	23	23	23	23

Наименование показателя	Ед.изм.	2018	2019	2020	2021	2022
Доля сельских населенных пунктов, соединенных грунтовыми дорогами	%	31	32	32	32	32
Количество сельских населенных пунктов, соединенных дорогами с а/б покрытием	ед.	41	41	41	41	41
Количество сельских населенных пунктов, соединенных дорогами с покрытием переходного типа	ед.	8	7	7	7	7

ЖКХ

Наименование показателя	Ед.изм.	2014	2015	2016	2017	2018
Общее количество МКД *	ед.	546	531	495	189	189
в т.ч. прошедших капитальный ремонт *	ед.	7	8	10	9	11

* с 2017 года - по данным ГЖФ

Наименование показателя	Ед.изм.	2019	2020	2021	2022	2023 янв-май
Уровень собираемости платежей населения за ЖКУ	%	95,3	96,2	97,8	97,9	97,9
Объем задолженности населения за ЖКУ	млн руб.	51,00	61,77	68,89	75,89	84,00
Объем электронных платежей населения за ЖКУ	%	32,64	41,01	53,77	74,18	77,10
в т.ч. через Портал государственных и муниципальных услуг РТ	%	21,24	22,59	18,83	15,89	15,80
Объем задолженности предприятий ЖКХ за газ	млн руб.	73,469	72,428	0,000	0,000	0,000
Объем задолженности предприятий ЖКХ за электроэнергию	млн руб.	0,000	0,000	0,000	0,000	0,000

Х. Потребительский рынок

Наименование показателя	Ед. изм.	2019	2020	2021	2022	2023
Оборот розничной торговли						
- в действующих ценах	млн руб.	2 760,6	2 848,6	3 324,3	3 889,1	809,7 янв-март
- в сопоставимых ценах к соответствующему периоду	%	100,4	99,7	107,5	101,3	100,1 янв-март
Оборот розничной торговли на душу населения						
- в действующих ценах	тыс.руб.	79,09	82,36	97,20	111,56	23,23 янв-март
Объем реализации платных услуг населению по крупным и средним организациям в действующих ценах	млн руб.	244,73	218,94	252,98	286,51	94,47 янв-март

XI. Бюджет муниципального района

Наименование показателя	Ед.изм.	2019	2020	2021	2022	2023 январь
1. Доходы местного бюджета	тыс.руб.	962 597	996 031	480 440	0	0
1.1. Налоговые и неналоговые доходы	тыс.руб.	371 161	380 590	139 689	139 689	0
1.1.1. Налоговые доходы	тыс.руб.	347 869	359 277	129 801	129 801	0
налог на доходы физических лиц	тыс.руб.	275 032	291 917	102 813	102 813	0
Налоги на совокупный доход:	тыс.руб.	19 184	17 409	9 793	9 793	0
- налог, взимаемый в виде патента	тыс.руб.	50	56	1 312	1 312	0
- единый налог на вмененный доход для отдельных видов деятельности	тыс.руб.	10 488	9 177	2 206	2 206	0
- упрощенная система налогообложения	тыс.руб.	8 169	7 754	5 445	5 445	0
- единый сельскохозяйственный налог	тыс.руб.	477	422	830	830	0
Налог на имущество физических лиц	тыс.руб.	5 415	5 816	629	629	0
Земельный налог	тыс.руб.	23 359	20 223	5 903	5 903	0
Государственная пошлина	тыс.руб.	3 178	3 414	1 160	1 160	0
Акцизы на нефтепродукты	тыс.руб.	21 700	20 498	9 503	9 503	0
Прочие	тыс.руб.	1	1	0	0	0
1.1.2. Неналоговые доходы	тыс.руб.	23 291	21 313	9 888	9 888	0
доходы от использования имущества, находящегося в государственной и муниципальной собственности	тыс.руб.	10 674	10 500	3 271	3 271	0
доходы от продажи материальных и нематериальных активов	тыс.руб.	1 655	2 060	756	756	0
плата за негативное воздействие на окружающую среду	тыс.руб.	292	311	-661	-661	0
штрафы, санкции, возмещение ущерба	тыс.руб.	2 847	462	307	307	0
прочие неналоговые доходы	тыс.руб.	4 574	5 417	5 573	5 573	0

Наименование показателя	Ед.изм.	2019	2020	2021	2022	2023 январь
1.2. Безвозмездные поступления из бюджетов других уровней, в том числе	тыс.руб.	600 782	626 834	345 665	345 665	0
- дотации	тыс.руб.	0	0	8 840	8 840	0
- субвенции	тыс.руб.	288 443	316 770	183 387	183 387	0
- субсидии	тыс.руб.	284 354	216 330	131 978	131 978	0
иные межбюджетные трансферты РТ	тыс.руб.	27 985	93 734	21 460	21 460	0
прочие безвозмездные поступления	тыс.руб.	0	0	0	0	0
возврат остатков субсидий, субвенций и иных межбюджетных трансфертов прошлых лет	тыс.руб.	-9 479	-11 558	-5 464	-5 464	0
2. Расходы местного бюджета	тыс.руб.	956 919	985 634	495 293	495 293	0
общегосударственные вопросы	тыс.руб.	119 713	124 578	40 063	40 063	0
национальная оборона	тыс.руб.	1 815	2 045	839	839	0
национальная безопасность и правоохран. деятельность	тыс.руб.	3 477	3 963	1 161	1 161	0
национальная экономика	тыс.руб.	44 437	43 957	6 245	6 245	0
жилищно-коммунальное хозяйство	тыс.руб.	45 680	56 162	14 476	14 476	0
охрана окружающей среды	тыс.руб.	425	551	0	0	0
образование	тыс.руб.	561 747	574 483	315 051	315 051	0
культура, кинематография	тыс.руб.	93 095	82 727	66 609	66 609	0
здравоохранение	тыс.руб.	537	551	0	0	0
социальная политика	тыс.руб.	46 762	53 564	22 088	22 088	0
физическая культура и спорт	тыс.руб.	37 966	41 783	28 213	28 213	0
средства массовой информации	тыс.руб.	1 264	1 271	547	547	0
обслуживание муниципального долга	тыс.руб.	0	0	0	0	0
межбюджетные трансферты	тыс.руб.	0	0	0	0	0
3. Профицит, дефицит (-)	тыс.руб.	5 678	10 398	-14 853	-14 853	0

Наименование показателя	Ед.изм.	2019	2020	2021	2022	2023
Обеспеченность законодательно закрепленных расходов собственными доходами при построении межбюджетных отношений	%	24,0	24,0	23,0	20,2	19,0
<i>Справочно: норматив отчислений НДФЛ в консолидированный бюджет муниципального района</i>	%	73,6	78,0	69,2	74,6	...

Задолженность перед бюджетом муниципального образования за аренду муниципального имущества и земельных участков

Наименование показателя	Ед.изм.	2019	2020	2021	2022	2023 янв-март
Задолженность перед бюджетом муниципального образования за аренду муниципального имущества и земельных участков, всего	тыс.руб.	14 499,5	16 338,3	17 307,2	15 163,2	11 837,7
за аренду муниципального имущества	тыс.руб.	654,8	370,9	385,4	269,9	317,7
за аренду земельных участков	тыс.руб.	13 844,7	15 967,4	16 921,8	14 893,3	11 520,0

Самообложение населения

Наименование показателя	Ед.изм.	2019	2020	2021	2022	2023
Объем средств самообложения населения муниципального района	тыс.руб.	4 453	5 010	5 513	4 029	5 290
Объем софинансирования средств самообложения населения муниципального района из бюджета Республики Татарстан	тыс.руб.	17 637	20 307	17 748	15 854	18 480

XII. Государственные и муниципальные закупки

Наименование показателя	Ед. изм.	2019	2020	2021	2022	2023
Количество товарных предложений в ресурсе «Электронный каталог»	ед.	0	0	0	0	0 янв-июн 2023
Количество поставщиков, участвующих в закупках в ресурсе «Биржевая площадка»	ед.	9	23	30	33	33 янв-июн 2023
Доля закупок у МСП, закупленных МО по 44-ФЗ	%	16	48	70	88	59 янв 2023
Всего заключено контрактов по закупкам товаров, работ, услуг муниципальных заказчиков у единственного поставщика (подрядчика, исполнителя) на сумму, не превышающую 100 тыс.рублей	тыс.руб.	77 377	72 238	93 876	113 067	30 559 янв-май 2023
Всего заключено контрактов по закупкам товаров, работ, услуг муниципальных заказчиков у единственного поставщика (подрядчика, исполнителя) на сумму, не превышающую 400 тыс.рублей	тыс.руб.	51 655	26 418	37 445	31 256	11 020 янв-май 2023
Всего заключено контрактов по итогам аукционов	ед.	113	76	76	73	31 янв-июн 2023
	тыс.руб.	65 824,6	57 629,9	50 859,7	63 719,2	53 457 янв-июн 2023
Заключено контрактов по несостоявшимся аукционам	ед.	53	32	40	39	20 янв-июн 2023
	тыс.руб.	31 105	27 971	38 495	43 894	46 059 янв-июн 2023

ХIII. Социальная сфера

Образование

Наименование показателя	Ед. изм.	2019	2020	2021	2022
Дошкольное образование					
Количество детских садов	ед.	34	26	25	24
Количество воспитанников	чел.	1 795	1 611	1 479	1 400
Охват дошкольным образованием детей с 1 до 7 лет	%	67,6	68,2	67,9	73,0
Наполняемость групп в детских садах	чел.	1 795	1 611	1 479	1 400
Обеспеченность детей старше 3 лет местами в детских садах	%	100,0	100,0	100,0	100,0
Доля дошкольных образовательных учреждений (детских садов), требующих капитальный ремонт	%	54,5	50,7	40,7	40,7
Количество отремонтированных дошкольных образовательных учреждений (детских садов)	ед.	0	0	0	0
Количество построенных дошкольных образовательных учреждений (детских садов)	ед.	0	0	0	0

Наименование показателя	Ед. изм.	2014-2015 уч.год	2015-2016 уч.год	2016-2017 уч.год	2017-2018 уч.год	2018-2019 уч.год
Общее среднее образование						
Количество общеобразовательных школ	ед.	0	0	0	19	18
- средние	ед.	0	0	0	13	12
- основные	ед.	0	0	0	3	3
- начальные	ед.	0	0	0	1	1
Количество обучающихся	чел.	0	0	0	3 771	3 830
Средняя наполняемость классов	по городской местности				25	25
	по сельской местности				8	8

Наименование показателя		Ед. изм.	2014-2015 уч.год	2015-2016 уч.год	2016-2017 уч.год	2017-2018 уч.год	2018-2019 уч.год
Соотношение "обучающийся - педагог" по городской местности	по городской местности	чел.				12	13
	по сельской местности					4	4
Удельный вес численности обучающихся, занимающихся во вторую смену, в общей численности обучающихся школ		%	-	-	-	2,00	3,00
Средний балл ЕГЭ по русскому языку	по району	балл				75,1	77,0
	по РТ					75	74
Средний балл ЕГЭ по математике	по району	балл				52,0	63,0
	по РТ					58	64
Средний балл ЕГЭ предметов по выбору	по району	балл	-	-	-	57,8	58,9
	по РТ		-			61	64

Наименование показателя	Ед. изм.	2019	2020	2021	2022	2023
Общее среднее образование						
Количество школьных автобусов	ед.	19	19	20	20	...
Количество маршрутов школьных автобусов	ед.	15	16	17	19	...
Доля общеобразовательных школ, требующих капитальный ремонт (средних, основных, начальных)	%	25,0	25,0	25,0	30,0	...
Количество отремонтированных общеобразовательных школ (средних, основных, начальных)	ед.	3	2	2	3	0 1 квартал
Профессиональное образование						
Количество организаций профессионального образования	ед.	0	0	0	0	...
- в т.ч. ресурсных центров	ед.	0	0	0	0	...

Здравоохранение

Наименование показателя	Ед. изм.	2019	2020	2021	2022
Количество больниц	ед.	1	1	1	1

Наименование показателя		Ед. изм.	2019	2020	2021	2022
Количество амбулаторий		ед.	4	4	4	4
Количество ФАП		ед.	34	34	29	27
в т.ч. модульных		ед.	11	12	13	13
Обеспеченность койками круглосуточного пребывания	район	на 10 тыс. населения	61,1	61,5	62,5	...
	РТ	на 10 тыс. населения	84,0	85,7	84,6	...
Обеспеченность врачами	район	на 10 тыс. населения	22,5	22,6	19,7	...
	РТ	на 10 тыс. населения	42,8	44,3	44,4	...
Обеспеченность средними медицинскими работниками	район	на 10 тыс. населения	89,0	84,5	82,2	...
	РТ	на 10 тыс. населения	110,6	110,7	109,6	...

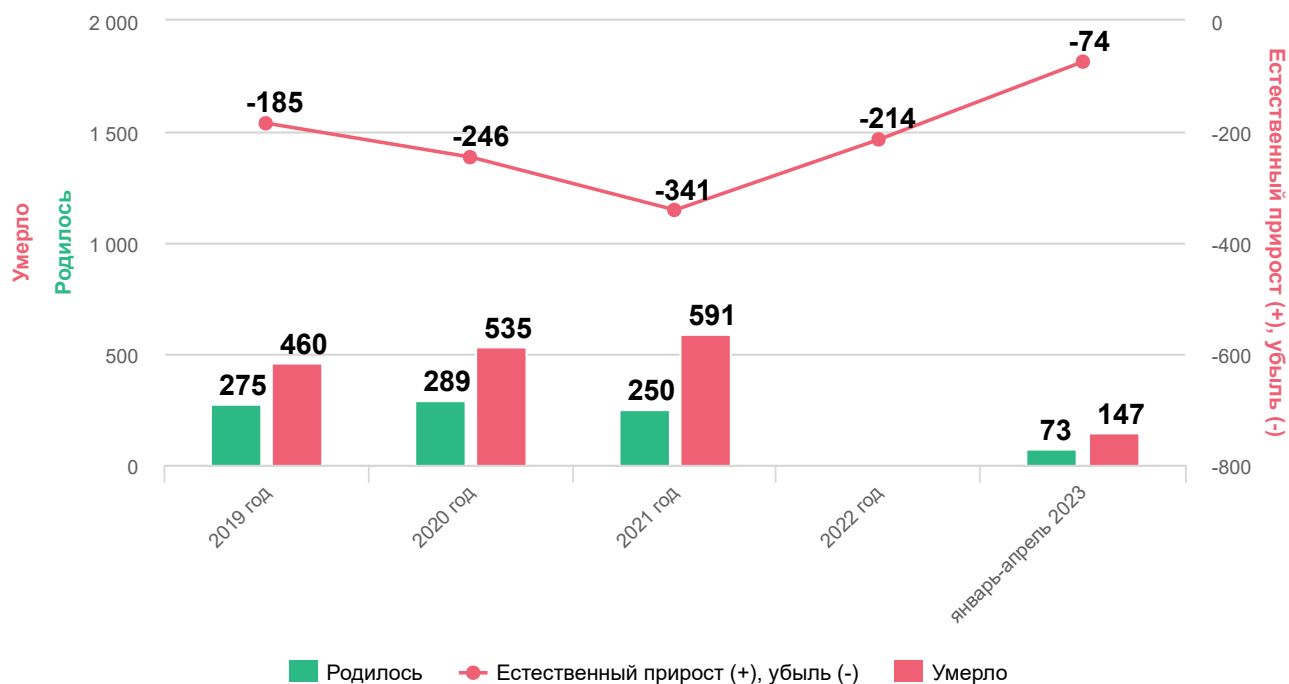
Наименование показателя		Ед. изм.	2019	2020	2021	2022	2023 1 квартал
Отношение среднемесячной номинальной начисленной заработной платы, к среднемесячной номинальной начисленной заработной плате работников, занятых в сфере экономики региона	врачей	%	185	179	158	169	179
	среднего мед. персонала	%	91	89	76	81	90
	младшего мед. персонала	%	73	68	59	59	70
Доля выездов бригад скорой медицинской помощи со временем доезда до больного менее 20 минут (от всех вызовов)		%	91,4	98,4	98,0	98,7	99,3
Осмотрено лиц в рамках диспансеризации взрослого населения (от текущего плана)		%	5 073	3 110	3 289	4 933	2 055
Наличие обоснованных жалоб на качество оказания медицинской помощи		ед.	0	0	2	0	0
Доля больниц, требующих капитальный ремонт		%	10,0	10,0	10,0	10,0	10,0
Доля амбулаторий, требующих капитальный ремонт		%	0,0	0,0	0,0	0,0	0,0
Количество отремонтированных амбулаторий		ед.	0	0	0	0	0

Наименование показателя	Ед. изм.	2019	2020	2021	2022	2023 1 квартал
Количество построенных амбулаторий	ед.	1	1	0	0	0
Доля ФАП, требующих капитальный ремонт (в т.ч. модульных)	%	2,9	2,9	2,9	2,9	2,9
Количество отремонтированных ФАП (в т.ч. модульных)	ед.	0	0	0	0	0
Количество построенных ФАП (в т.ч. модульных)	ед.	1	1	1	1	1

Демографические показатели

Наименование показателя	Ед.изм.	2019	2020	2021	2022	2023
Естественный прирост (+), убыль (-) населения	место в РТ	29	20	23		27 янв-мар
	на 1000 чел.	-5,3	-7,1	-10,0		-7,1 янв-мар
	на 1000 чел.(по РТ)	-0,1	-3,3	-4,9		-2,2 янв-мар
	чел.	-185	-246	-341	-214	-74 янв-апр
	чел.(по РТ)	-180	-12 981	-19 173	-8 142	-2 877 янв-апр
Рождаемость	на 1000 чел.	7,9	8,4	7,3		6,0 янв-мар
Число родившихся	чел.	275	289	250		73 янв-апр
Общий коэффициент смертности	на 1000 чел.	13,2	15,5	17,3		16,3 янв-мар
Число умерших	чел.	460	535	591		147 янв-апр
Смертность лиц трудоспособного возраста	на 100 тыс. населения	497,93	641,24	642,74		...

Демография по району, чел.



Миграция населения

Наименование показателя	Ед.изм.	2019	2020	2021	2022	2023 январь-апрель
Миграционный прирост (+), снижение (-) населения	чел.	-172	-32	-172	-125	-73
Число прибытий	число событий	989	1 013	980	956	227
Число убытий		1 161	1 045	1 152	1 081	300

Физическая культура, спорт, государственная молодежная политика

Наименование показателя	Ед.изм.	2016	2017	2018	2019	2020
Удельный вес населения, систематически занимающегося физической культурой и спортом	%	39,58	41,07	42,93	44,87	45,30
	ранг в РТ	38	39	43	43	...
Физическая культура и спорт						
Количество спортивных сооружений, в т.ч.:	ед.	123	132	133	132	134
- плоскостных	ед.	83	86	87	88	90

Наименование показателя		Ед.изм.	2016	2017	2018	2019	2020
- спортивных залов		ед.	25	26	26	26	26
- дворцом спорта с искусственным льдом		ед.	1	1	1	1	1
- плавательных бассейнов		ед.	0	1	1	2	2
- стадионы		ед.	1	1	1	1	1
- другие спортивные сооружения		ед.	13	17	17	14	14
Обеспеченность единой пропускной способностью	район	%	74,3	79,0	80,6	80,3	82,3
	ранг	место	36	36	36	36	36
	РТ	%	62,5	66,5	66,8	67,1	68,1
Количество ДЮСШ		ед.	1	1	1	1	1
Численность занимающихся в ДЮСШ		чел.	466	440	440	411	430
Доля спортивных залов (в зданиях, на улице), требующих капитальный ремонт		%	98,0	96,0	96,0	96,0	96,0 3 квартал
Государственная молодежная политика							
Место в рейтинге по реализации основных направлений государственной молодежной политики		место	17	12	18	27	30
количество муниципальных учреждений молодежной политики		ед.	4	4	4	4	4

Культура

Наименование показателя		Ед.изм.	2019	2020	2021	2022
Сеть учреждений культуры						
- учреждения культурно-досугового типа		ед.	39	39	39	38
- библиотеки		ед.	25	25	25	25
- музейные объединения и музеи		ед.	5	5	6	6
- учреждения дополнительного образования детей		ед.	1	1	1	1
- учреждения по киновидеообслуживанию		ед.	1	1	1	1
Доля музейных объединений и музеев, требующих капитальный ремонт		%	20,0	20,0	20,0	17,0

Наименование показателя	Ед.изм.	2019	2020	2021	2022
Доля библиотек, требующих капитальный ремонт	%	12,0	12,0	12,0	24,0
Доля учреждений дополнительного образования детей, требующих капитальный ремонт	%	100,0	25,0	0,0	0,0
доля учреждений культурно-досугового типа, требующих капитальный ремонт	%	21,6	21,6	21,6	21,6
Количество построенных учреждений культурно-досугового типа	ед.	1	1	1	0
количество отремонтированных учреждений культурно-досугового типа	ед.	0	0	0	0
- доля муниципальных объектов культурного назначения, находящихся в неудовлетворительном состоянии	%	18,8	18,8	18,8	18,8
- количество проведенных культурно-массовых мероприятий в муниципальных учреждениях культуры относительно 1 учреждения	ед.	188	196	201	201
Отношение средней заработной платы в отрасли культуры района в целом к среднереспубликанской заработной плате по экономике	%	71,6	73,5	74,1	74,2
-уровень обеспеченности учреждений культурно-досугового типа и библиотек специалистами с высшим и средне-специальным образованием	%	84,6	84,9	85,0	92,0
- удельный вес населения, участвующего в клубных формированиях	%	14,3	14,5	14,7	14,7
Место в рейтинге эффективности деятельности органов управления культуры	место	31	14	8	32

Туризм

Наименование показателя	Ед.изм.	2019	2020	2021	2022
Количество гостиниц (без учета мотелей, ведомственных гостиниц и хостелов)	ед.	2	2	2	3
Количество номеров	ед.	21	21	21	28
Количество туристов	чел.	13 380	11 120	12 510	12 670

XIV. Выполнение районом планируемых значений показателей результативности деятельности органов местного самоуправления

№ П/П	Наименование показателя, единица измерения	Значение показателя на 2023 год				
		1 квартал	2 квартал	3 квартал	4 квартал	
1.	Выполнение плановых назначений налоговых доходов местного бюджета, процентов	план	23,00			
		факт	21,49			
2.	Выполнение плановых назначений неналоговых доходов местного бюджета, процентов	план	23,00			
		факт	106,90			
3.	Выполнение принятых обязательств по перечислению средств в Государственный жилищный фонд при Президенте Республики Татарстан, процентов	план	25,00			
		факт	44,92			
4.	Выполнение плановых значений по объему инвестиций в основной капитал крупных и средних предприятий (за исключением бюджетных средств), процентов	план	100,00			
		факт	142,50			
5.	Ввод в действие жилья к плановым показателям, процентов	план	20,00			
		факт	47,05			
6.	Доля программ строительства, реконструкции и капитального ремонта объектов общественной инфраструктуры, выполняемых в соответствии с графиками производства работ, процентов	план	100,00			
		факт	100,00			
7.	Выполнение плана дорожных работ в соответствии с программой муниципальных дорожных работ, процентов	план	0,00			
		факт	0,00			
8.	Охват профилактическими медицинскими осмотрами и диспансеризацией населения, осуществляемыми за счет ОМС в установленном порядке, процентов	план	100,00			
		факт	101,18			
9.	Смертность населения на 1 000 человек населения	план	0,00			
		факт	84,51			

№ П/П	Наименование показателя, единица измерения	Значение показателя на 2023 год				
		1 квартал	2 квартал	3 квартал	4 квартал	
10.	Объем валовой продукции сельского хозяйства в сельскохозяйственных организациях и крестьянских фермерских хозяйствах, в процентах к предыдущему году	план	100,00			
		факт	105,33			
11.	Доля опубликованных в государственной информационной системе Республики Татарстан «Народный контроль» уведомлений, которым присвоен статус «Заявка решена», процентов	план	60,00			
		факт	68,00			
12.	Доля выполненных главой и исполнительным комитетом муниципального района (городского округа) в установленные контрольные сроки поручений Президента Республики Татарстан и Премьер-министра Республики Татарстан в общем объеме поручений в рамках делегированных полномочий, для которых указанными лицами установлен срок выполнения, процентов	план	100,00			
		факт	100,00			
13.	Выполнение принятых обязательств по снижению неформальной занятости, процентов	план	25,00			
		факт	100,00			
14.	Выполнение показателей Указа Президента Российской Федерации от 28 апреля 2008 года № 607 «Об оценке эффективности деятельности органов местного самоуправления городских округов и муниципальных районов» и постановления Правительства Российской Федерации от 17 декабря 2012 года № 1317 «О мерах по реализации Указа Президента Российской Федерации от 28 апреля 2008 года № 607 «Об оценке эффективности деятельности органов местного самоуправления городских округов и муниципальных районов» и подпункта «и» пункта 2 Указа Президента Российской Федерации от 7 мая 2012 года № 601 «Об основных направлениях совершенствования системы государственного управления», процентов	план	–	–	–	252,87
		факт	–	–	–	
15.	Численность работающих инвалидов трудоспособного возраста в общей численности инвалидов трудоспособного возраста, процентов	план	40,60			
		факт	37,94			
16.	Доля нормативных правовых актов, опубликованных в установленном порядке на двух государственных языках Республики Татарстан, процентов	план	100,00			
		факт	100,00			

№ П/П	Наименование показателя, единица измерения	Значение показателя на 2023 год				
			1 квартал	2 квартал	3 квартал	4 квартал
17.	Выполнение плановых значений численности занятых в сфере малого и среднего предпринимательства, включая индивидуальных предпринимателей с учетом регистрации самозанятых (нарастающим итогом), процентов:	план	100,00			
		факт	103,03			
17.1.	в том числе выполнение плановых значений по численности самозанятых, процентов	план	100,00			
		факт	105,31			
18.	Сокращение уровня бедности	план	–	–	–	
		факт	–	–	–	
19.	Доля муниципального имущества, реализованного в собственность или предоставленного в аренду с использованием электронной торговой площадки zakazrf.ru за отчетный период	план	100,00			
		факт	100,00			
20.	Доля многодетных семей, получивших бесплатно земельные участки, в общем числе многодетных семей, вставших на учет для бесплатного предоставления земельных участков, на начало отчетного года, процентов	план	100,00			
		факт	99,52			
21.	Доля площади невостребованных земельных долей, на которую признано право муниципальной собственности	план	42,10			
		факт	42,30			
22.	Выполнение плана по числу посещений культурных мероприятий, процентов	план	100,00			
		факт	100,02			
23.	Выполнение плановых значений уровня реальной среднемесячной заработной платы, процентов	план	–	–	–	
		факт	–	–	–	
24.	Выполнение плановых значений уровня реального среднедушевого денежного дохода населения, процентов	план	–	–	–	
		факт	–	–	–	
25.	Выполнение плана по валовому выбросу вредных веществ в атмосферный воздух стационарными источниками, процентов	план	–	–	–	
		факт	–	–	–	

№ П/П	Наименование показателя, единица измерения	Значение показателя на 2023 год			
		1 квартал	2 квартал	3 квартал	4 квартал
26.	Выполнение плана по численности граждан Республики Татарстан, вовлеченных центрами (сообществами, объединениями) поддержки добровольчества (волонтерства) на базе образовательных организаций, некоммерческих организаций, государственных и муниципальных учреждений в добровольческую (волонтерскую) деятельность, процентов	план	100,00		
		факт	105,00		
27.	Доля детей и молодежи в возрасте от семи до 30 лет, обучающихся в организациях, осуществляющих образовательную деятельность и принявших участие в различных мероприятиях, в т.ч. конкурсных, а также образовательных событиях, процентов	план	–	–	–
		факт	–	–	–
28.	Доля охвата обучением и воспитанием детей на родном (татарском) языке в дошкольных образовательных организациях, процентов	план	–	–	–
		факт	–	–	–
29.	Доля охвата обучением и воспитанием детей на родном (татарском) языке в общеобразовательных организациях, процентов	план	–	–	–
		факт	–	–	–
30.	Доля государственных и муниципальных услуг, предоставленных без нарушения регламентного срока при оказании услуг в электронном виде на Едином портале государственных и муниципальных услуг (функций) и (или) Портале государственных и муниципальных услуг Республики Татарстан, процентов	план	100,00		
		факт	100,00		
31.	Доля обращений за получением массовых социально значимых государственных и муниципальных услуг в электронном виде с использованием Единого портала государственных и муниципальных услуг (функций) и (или) Портала государственных и муниципальных услуг Республики Татарстан, без необходимости личного посещения органов муниципальной власти и многофункциональных центров предоставления государственных и муниципальных услуг, в общем количестве таких услуг, процентов	план			
		факт			

Сводная информация о выполнении районом показателей результативности деятельности органов местного самоуправления

Наименование показателя	Ед.изм.	1 квартал	2 квартал	3 квартал	4 квартал
-------------------------	---------	-----------	-----------	-----------	-----------

Количество выполненных показателей результативности	ед.	20			
Процент выполнения запланированных показателей результативности района	%	90,91			
Динамика выполнения запланированных показателей результативности района к аналогичному периоду прошлого года	%	112,30	0,00	0,00	0,00
Процент выполнения запланированных показателей результативности по Республике Татарстан	%	86,56			

XV. Грантовая поддержка муниципальных образований

Республиканский конкурс на предоставление грантов сельским поселениям и городским поселениям, образованным на основе посёлка городского типа, не являющимися административными центрами муниципальных районов

Победители конкурса	Ед.изм.	2018	2019	2020	2021	2022
Наименование поселений, получивших гранты	текст	Исенбаевское Кичкетанское	Кадыбашское Кучуковское	Сарсак-Омгинское, Новобизякинское, Кулегашское, Крындинское	Терсинское, Девятернинское, Кадряковское, Шаршадинское	Иж-Бобынское, Кудашевское, Салаушское, Табарлинское
Количество поселений, получивших гранты	ед.	2	2	4	4	4
Сумма гранта	тыс.руб.	2 000	3 000	6 000	6 000	6 000

Республиканский конкурс «Лучшее территориальное общественное самоуправление»

Победители и призеры конкурса	Ед.изм.	2019	2020	2021	2022
Количество ТОС, получивших гранты	ед.	0	1	1	1
Сумма гранта	тыс.руб.	0	298	160	160

XVI. Муниципальные услуги

Наименование показателя	Ед. изм.	2017	2018	2019 4 квартал
Общее количество заявлений (запросов) о предоставлении муниципальной услуги, поступивших от заявителей:	ед.			13 123
из них запросы (заявления) представлены через МФЦ	ед.			920
из них запросы (заявления) представлены через Региональный портал государственных и муниципальных услуг	ед.	–		216