

**ПРОЕКТ  
ГЕНЕРАЛЬНОГО ПЛАНА  
КАДРЯКОВСКОГО СЕЛЬСКОГО ПОСЕЛЕНИЯ  
АГРЫЗСКОГО МУНИЦИПАЛЬНОГО РАЙОНА  
РЕСПУБЛИКИ ТАТАРСТАН**

**УТВЕРЖДАЕМАЯ ЧАСТЬ**

*Том 1*

*Положения о территориальном планировании*

*2014 ГОД*

## СОДЕРЖАНИЕ

1. ВВЕДЕНИЕ .....	3
1.1. Цели и задачи генерального плана .....	3
2. ПОЛОЖЕНИЯ О ТЕРРИТОРИАЛЬНОМ ПЛАНИРОВАНИИ .....	4
2.1. Сведения о видах, назначении и наименованиях планируемых для размещения объектов местного значения поселения, местного значения муниципального района, регионального (республиканского) значения, федерального значения, их основные характеристики и местоположение.....	4
2.2. Параметры функциональных зон.....	5
2.3. Характеристика зон с особыми условиями использования территорий в случае, когда установление таких зон требуется в связи с размещением планируемых объектов.....	6
2.4. Изменение площадей земель различных категорий.....	6
3. ГРАНИЦЫ НАСЕЛЕННЫХ ПУНКТОВ .....	8

## **1. ВВЕДЕНИЕ**

Проект генерального плана Кадряковского сельского поселения Агрызского муниципального района Республики Татарстан разработан в соответствии с Постановлением руководителя Исполнительного комитета Кадряковского сельского поселения «О подготовке проекта генерального плана муниципального образования «Кадряковское сельское поселение» Агрызского муниципального района Республики Татарстан» от 26.04.2012 г. № 4.

Проект генерального плана Кадряковского сельского поселения подготовлен на расчетный срок до 2035 г., этапы реализации не установлены.

### **1.1. Цели и задачи генерального плана**

Основными целями разработки проекта генерального плана являются:

- обеспечение устойчивого развития сельского поселения;
- определение направления его градостроительного развития;
- обеспечение сельского поселения градостроительной документацией местного уровня.

Для достижения указанных целей требуется выполнение следующих задач:

- комплексная оценка территории сельского поселения;
- установление границ населенных пунктов;
- функциональное зонирование территории поселения с установлением параметров функциональных зон;
- выделение площадок для жилищного строительства;
- развитие сферы обслуживания населения;
- развитие транспортной инфраструктуры.

Проектные решения генерального плана являются основой для формирования или корректировки планов социально-экономического развития Кадряковского сельского поселения, Агрызского муниципального района, подготовки правил землепользования и застройки, планировки территории.

## 2. ПОЛОЖЕНИЯ О ТЕРРИТОРИАЛЬНОМ ПЛАНИРОВАНИИ

**2.1. Сведения о видах, назначении и наименованиях планируемых для размещения объектов местного значения поселения, местного значения муниципального района, регионального (республиканского) значения, федерального значения, их основные характеристики и местоположение**

Таблица 1

№ на карте	Вид	Назначение и наименование	Основные характеристики	Местоположение	Функциональная зона
<b>Объекты местного значения поселения</b>					
1.	Жилищное строительство	Индивидуальное жилищное строительство	объем жилищного фонда 6,94 тыс. кв. м	с.Кадряково (юго-западная часть села)	Жилая
2.	Объект транспорта	Жилая улица с асфальтобетонным покрытием	протяженность 1333 м;	с.Кадряково	Жилая
3.	Объект транспорта	Участок автомобильной дороги с асфальтобетонным покрытием «Агрыз – Старая Салья»	протяженность 890 м;	в границах с.Кадряково	Жилая
4.	Объект транспорта	Участок автомобильной дороги с асфальтобетонным покрытием в направлении кладбища на северо-западе от с.Кадряково	протяженность 460 м;	в границах с.Кадряково	Жилая
5.	Спортивный объект	Спортивный зал	площадь 162 кв. м	с.Кадряково	Жилая
6.	Объект специального назначения	Место временного складирования бытовых отходов	площадь территории 0,76 га	с.Кадряково (северная часть села)	Специального назначения
7.	Объект транспорта	Автомобильный мостовой переезд	–	с.Кадряково (северо-восточная часть села)	Жилая
<b>Объекты местного значения муниципального района</b>					
8.	Образовательное учреждение	Школа	проектируемая мощность 100 мест	с.Кадряково	Жилая
9.	Образовательное учреждение	Детский сад	проектируемая мощность 20 мест	с.Кадряково	Жилая
10.	Образовательное учреждение	Учреждение дополнительного образования	проектируемая мощность 30 мест	с.Кадряково	Жилая

11.	Объект транспорта	Участок автомобильной дороги с асфальтобетонным покрытием до кладбища на северо-западе от с.Кадряково	протяженность 450 м;	на северо-запад от с.Кадряково	Объектов транспорта
12.	Объект транспорта	Участок автомобильной дороги с асфальтобетонным покрытием «Агрыз – Старая Салья» от с.Кадряково в направлении д. Старая Салья в границах Кадяковского сельского поселения	протяженность 1046 м; категория – IV	от с.Кадряково в направлении д. Старая Салья в границах Кадяковского сельского поселения	Объектов транспорта
<b>Объекты регионального (республиканского) значения</b>					
Размещение объектов не планируется					
<b>Объекты федерального значения</b>					
Размещение объектов не планируется					

## 2.2. Параметры функциональных зон

Таблица 2

№ на карте	Функциональные зоны	Параметры
1.	Жилая зона	Высота застройки – до 3 этажей; Коэффициент застройки до 40 %; Основные виды использования: - индивидуальные жилые дома; - объекты социального, общественного и делового назначения; - улично-дорожная сеть населенных пунктов; - объекты инженерной инфраструктуры населенных пунктов.
2.	Зона объектов агропромышленного комплекса	
2.1.	Зона сельскохозяйственных предприятий и семейных ферм	Коэффициент застройки до 80 %; Основные виды использования: - строения для содержания сельскохозяйственных животных и птицы; - здания и сооружения для первичной переработки сельскохозяйственной продукции, функционирующие в комплексе с сельскохозяйственными предприятиями; - индивидуальные жилые дома. Допускается размещение объектов, не требующих организации санитарно-защитной зоны более 100 метров.

2.2.	Зона объектов обслуживания сельскохозяйственных предприятий	Коэффициент застройки до 60 %; Основные виды использования: - здания и сооружения для хранения и переработки сельскохозяйственной продукции; - объекты коммунально-складского назначения. Допускается размещение объектов, не требующих организации санитарно-защитной зоны более 100 метров.
3.	Зона специального назначения	Не устанавливаются
4.	Зона объектов транспорта	Не устанавливаются
5.	Зона сельскохозяйственных угодий	Не устанавливаются
6.	Зона водных объектов	Не устанавливаются
7.	Зона лесов	Не устанавливаются
8.	Сельскохозяйственного назначения, покрытая древесной растительностью	Не устанавливаются

### **2.3. Характеристика зон с особыми условиями использования территории в случае, когда установление таких зон требуется в связи с размещением планируемых объектов**

Размещение планируемых объектов не требует установления зон с особыми условиями использования территорий.

### **2.4. Изменение площадей земель различных категорий**

В целях реализации положений генерального плана Кадряковского сельского поселения предусматривается изменение площадей земель различных категорий:

- земель населенных пунктов – увеличение на 14 га;
- земель сельскохозяйственного назначения – сокращение на 10,407 га;
- земель промышленности, энергетики, транспорта, связи, радиовещания, телевидения, информатики, земли для обеспечения космической деятельности, земли обороны, безопасности и земли иного специального назначения – сокращение на 0,09 га;
- земель с неустановленной категорией – сокращение на 3,503 га.

Изменение площадей земель иных категорий не предусматривается.

Изменение площадей земель различных категорий предполагается в связи с изменением границ территорий населенных пунктов.

Участки территорий, связанных с расширением населенных пунктов и в отношении которых предусматривается изменение категории земель, отображены в таблице 3, а также на карте границ населенных пунктов в составе графических материалов проекта генерального плана.

Таблица 3

№ участка на карте	Цель планируемого изменения категории земель	Земли населенных пунктов, га	Земли сельскохозяйственного назначения, га	Земли промышленности, га	Земли с неустановленной категорией, га	Земли иных категорий га
<b>С. КАДРЯКОВО</b>						
1.	Включение территории места временного складирования бытовых отходов в границу населенного пункта	+ 1,18	- 1,09	0	- 0,09	0
2.	Жилищное строительство (участок к юго-западу от села)	+ 10,86	- 7,6	0	- 3,26	0
3.	Включение территории жилой застройки в границу населенного пункта	+ 0,24	- 0,15	- 0,09	0	0
4.	Включение территории жилой застройки и территории водонапорной башни в границу населенного пункта	+ 1,45	- 1,3	0	- 0,15	0
5.	Включение территории жилой застройки в границу населенного пункта	+ 0,27	- 0,267	0	- 0,003	0
<b>ВСЕГО</b>		+ 14,00	- 10,407	- 0,09	- 3,503	0

### **3. ГРАНИЦЫ НАСЕЛЕННЫХ ПУНКТОВ**

В целях реализации положений генерального плана Кадряковского сельского поселения для населенных пунктов, входящих в поселение, устанавливаются границы, отображаемые на карте границ населенных пунктов в составе графических материалов.

Перечень земельных участков, сведения о которых содержатся в государственном кадастре недвижимости, включаемых в границы населенных пунктов, представлен в текстовой части материалов по обоснованию проекта генерального плана.

**ПРОЕКТ  
ГЕНЕРАЛЬНОГО ПЛАНА  
КАДРЯКОВСКОГО СЕЛЬСКОГО ПОСЕЛЕНИЯ  
АГРЫЗСКОГО МУНИЦИПАЛЬНОГО РАЙОНА  
РЕСПУБЛИКИ ТАТАРСТАН**

**МАТЕРИАЛЫ ПО ОБОСНОВАНИЮ ПРОЕКТА**

*Том 3*

*Пояснительная записка*

*2014 ГОД*

## СОДЕРЖАНИЕ

СОСТАВ ПРОЕКТА .....	4
1. ВВЕДЕНИЕ .....	5
1.1. Сведения о планах и программах комплексного социально-экономического развития. ....	6
1.2. Сведения о градостроительной документации и используемых материалах .....	6
2. ЦЕЛИ И ЗАДАЧИ ГЕНЕРАЛЬНОГО ПЛАНА.....	7
3. КРАТКАЯ ХАРАКТЕРИСТИКА ТЕРРИТОРИИ ПОСЕЛЕНИЯ .....	8
4. НАСЕЛЕНИЕ.....	9
5. СОВРЕМЕННОЕ СОСТОЯНИЕ И ИСПОЛЬЗОВАНИЕ ТЕРРИТОРИИ. ОБОСНОВАНИЕ МЕРОПРИЯТИЙ ГЕНЕРАЛЬНОГО ПЛАНА.....	10
5.1. Природные условия и ресурсы .....	10
5.1.1. Рельеф .....	10
5.1.2. Тектоника и сейсмичность .....	10
5.1.3. Полезные ископаемые .....	10
5.1.4. Гидрогеологические условия.....	10
5.1.5. Поверхностные воды .....	11
5.1.6. Климатическая характеристика .....	12
5.1.7. Инженерно-геологическая оценка территории .....	14
5.1.8. Ландшафт, почвенный покров, растительность.....	14
5.2. Функциональное использование территории .....	15
5.3. Транспортная инфраструктура и улично-дорожная сеть населенных пунктов.....	17
5.4. Производственные объекты.....	18
5.5. Жилищный фонд.....	19
5.6. Объекты социального, общественного и делового назначения .....	19
5.7. Озеленение населенных пунктов .....	21
5.8. Объекты специального назначения.....	21
5.9. Инженерная инфраструктура.....	22
5.9.1. Электроснабжение .....	22
5.9.2. Газоснабжение.....	22
5.9.3. Водоснабжение и водоотведение.....	22
5.9.4. Теплоснабжение .....	23
5.9.5. Связь.....	23
5.9.6. Организация вывоза бытовых отходов .....	23
5.9.7. Пожарная безопасность.....	23
5.10. Экологическая ситуация.....	23
6. ОБЪЕКТЫ КУЛЬТУРНОГО НАСЛЕДИЯ .....	25
7. ОСОБО ОХРАНЯЕМЫЕ ПРИРОДНЫЕ ТЕРРИТОРИИ .....	25

8. ЗОНЫ С ОСОБЫМИ УСЛОВИЯМИ ИСПОЛЬЗОВАНИЯ ТЕРРИТОРИИ .....	25
9. СВЕДЕНИЯ О МЕРОПРИЯТИЯХ ФЕДЕРАЛЬНОГО И РЕГИОНАЛЬНОГО (РЕСПУБЛИКАНСКОГО) ЗНАЧЕНИЯ.....	28
10. СВЕДЕНИЯ О МЕРОПРИЯТИЯХ МЕСТНОГО ЗНАЧЕНИЯ МУНИЦИПАЛЬНОГО РАЙОНА .....	28
11. ПЕРЕЧЕНЬ И ХАРАКТЕРИСТИКА ОСНОВНЫХ ФАКТОРОВ ВОЗНИКНОВЕНИЯ ЧРЕЗВЫЧАЙНЫХ СИТУАЦИЙ ПРИРОДНОГО И ТЕХНОГЕННОГО ХАРАКТЕРА.....	34
11.1. Факторы риска возникновения чрезвычайных ситуаций природного характера .....	34
11.2. Факторы риска возникновения чрезвычайных ситуаций техногенного характера .....	35
12. ТЕХНИКО-ЭКОНОМИЧЕСКИЕ ПОКАЗАТЕЛИ ПРОЕКТА.....	37
13. ПЕРЕЧНИ ЗЕМЕЛЬНЫХ УЧАСТКОВ, ВКЛЮЧАЕМЫХ В ГРАНИЦЫ НАСЕЛЕННЫХ ПУНКТОВ .....	38
ПРИЛОЖЕНИЕ.....	39

## СОСТАВ ПРОЕКТА

Проект генерального плана Кадряковского сельского поселения Агрызского муниципального района Республики Татарстан состоит из утверждаемой части и материалов по обоснованию проекта.

### Утверждаемая часть:

Текстовые материалы:

№ п/п	Наименование	Том
1	Положения о территориальном планировании	1

Графические материалы:

№ п/п	Наименование	Том	Масштаб
1	Карта планируемого размещения объектов местного значения	2	1:25 000
2	Карта планируемого размещения объектов местного значения. Фрагмент	2	1:10 000
3	Карта функциональных зон поселения	2	1:25 000
4	Карта границ населенных пунктов	2	1:10 000

### Материалы по обоснованию проекта:

Текстовые материалы:

№ п/п	Наименование	Том
1	Пояснительная записка	3

Графические материалы:

№ п/п	Наименование	Том	Масштаб
1	Карта современного использования территории	4	1:25 000
2	Карта современного использования территории с границами зон с особыми условиями использования территории. с. Кадряково	4	1:10 000
3	Карта границ зон с особыми условиями использования территории (существующее положение)	4	1:25 000
4	Карта границ зон с особыми условиями использования территории (проектное предложение)	4	1:25 000

## 1. ВВЕДЕНИЕ

Проект генерального плана Кадряковского сельского поселения Агрызского муниципального района Республики Татарстан подготовлен в соответствии с муниципальным контрактом № 233 от 09.04.2014 г. на основании решения Совета Кадряковского сельского «О подготовке проекта генерального плана Кадряковского сельского поселения» от 26.04.2012 г. № 4. Заказчик – Исполнительный комитет Кадряковского сельского поселения Агрызского муниципального района Республики Татарстан. Исполнитель – Общество с ограниченной ответственностью «Максима», г. Казань (ИНН 1655241369).

Проект генерального плана Кадряковского сельского поселения Агрызского муниципального района Республики Татарстан подготовлен в соответствии с требованиями следующих нормативных правовых актов Российской Федерации и Республики Татарстан:

- Градостроительный кодекс Российской Федерации от 29.12.2004 г. №190-ФЗ;
- Земельный кодекс Российской Федерации от 25.10.2001 г. № 136-ФЗ;
- Лесной кодекс Российской Федерации от 04.12.2006 г. № 200-ФЗ;
- Водный кодекс Российской Федерации от 03.06.2006 г. № 74-ФЗ;
- Федеральный закон от 06.10.2003 г. № 131-ФЗ «Об общих принципах организации местного самоуправления в Российской Федерации»;
- Постановление Правительства РФ от 09.06.2006 г. № 363 «Об информационном обеспечении градостроительной деятельности»;
- Закон Республики Татарстан от 25.12.2010 г. № 98-ЗРТ «О градостроительной деятельности в Республике Татарстан»;
- Закон Республики Татарстан от 31 января 2005 г. № 14-ЗРТ «Об установлении границ территорий и статусе муниципального образования «Агрызский муниципальный район» и муниципальных образований в его составе»;
- Постановление Государственного комитета РФ по строительству и жилищно-коммунальному комплексу от 29.10.2002 г. № 150 «Об утверждении инструкции о порядке разработки, согласования, экспертизы и утверждения градостроительной документации» (СНиП 11-04-2003) (в части, не противоречащей Градостроительному Кодексу РФ от 29.12.2004 г. № 190-ФЗ);
- Республиканские нормативы градостроительного проектирования, утвержденные постановлением Кабинета Министров № 1071 от 27.12.2013 г.;
- СП 42.13330.2011 Актуализированная редакция СНиП 2.07.01-89\*. «Градостроительство. Планировка и застройка городских и сельских поселений»;
- СанПиН 2.2.1/2.1.1.1200-03 «Санитарно-эпидемиологические правила и нормативы»;
- Постановление Правительства Российской Федерации от 24.02.2009 г. № 160 «О порядке установления охранных зон объектов электросетевого хозяйства и особых условий использования земельных участков, расположенных в границах таких зон».

Проект генерального плана Кадряковского сельского поселения подготовлен на расчетный срок до 2035 г., этапы реализации не установлены.

### **1.1. Сведения о планах и программах комплексного социально-экономического развития**

Проект генерального плана подготовлен с учетом положений следующих планов и программ социально-экономического развития Республики Татарстан и Агрызского муниципального района:

- Программа социально-экономического развития Агрызского муниципального района Республики Татарстан на период 2011 - 2015 годы;
- Программа социально-экономического развития Республики Татарстан на 2011 - 2015 годы.

### **1.2. Сведения о градостроительной документации и используемых материалах**

В отношении территории поселения действуют следующие документы территориального планирования:

- Схемы территориального планирования Российской Федерации в области здравоохранения, федерального транспорта, высшего профессионального образования, трубопроводного транспорта, энергетики, утвержденные распоряжениями Правительства Российской Федерации № 2607-р от 28.12.2012 г., №384-р от 19.03.2013 г., № 247-р от 26.02.2013 г., №1416-р от 13.08.2013 г., № 2048-р от 11.11.2013 г.;
- Схема территориального планирования Республики Татарстан, утвержденная постановлением Кабинета Министров № 134 от 21.02.2011 г.;
- Схема территориального планирования Агрызского муниципального района Республики Татарстан, утвержденная решением Совета Агрызского муниципального района от 30.04.2013 г. № 24-4.

Ранее выполненная (недействующая) градостроительная документация в отношении территории поселения отсутствует.

При подготовке проекта генерального плана были использованы:

- материалы дистанционного зондирования земли – космический снимок;
- данные кадастрового учета Управления Федеральной службы государственной регистрации, кадастра и картографии по Республике Татарстан;
- данные Федеральной службы государственной статистики;
- топографическая съемка масштабов 1:10000, 1:25000.

## 2. ЦЕЛИ И ЗАДАЧИ ГЕНЕРАЛЬНОГО ПЛАНА

Основными целями разработки проекта генерального плана являются:

- обеспечение устойчивого развития сельского поселения;
- определение направления его градостроительного развития;
- обеспечение сельского поселения градостроительной документацией местного уровня.

Для достижения указанных целей требуется выполнение следующих задач:

- комплексная оценка территории сельского поселения;
- установление границ населенных пунктов;
- функциональное зонирование территории поселения с установлением параметров функциональных зон;
- выделение площадок для жилищного строительства;
- развитие сферы обслуживания населения;
- развитие транспортной инфраструктуры.

Проектные решения генерального плана являются основой для формирования или корректировки планов социально-экономического развития Кадряковского сельского поселения, Агрызского муниципального района, подготовки правил землепользования и застройки, планировки территории.

### **3. КРАТКАЯ ХАРАКТЕРИСТИКА ТЕРРИТОРИИ ПОСЕЛЕНИЯ**

Кадряковское сельское поселение располагается в центральной части Агрызского муниципального района. Его площадь составляет 4033 га. С севера и северо-запада поселение граничит с Удмуртской республикой, с запада – с Шаршадинским сельским поселением, с юга – со Старочекалдинским сельским поселением, с юго-востока – с Бимским сельским поселением.

Граница Кадряковского сельского поселения установлена Законом Республики Татарстан от 31 января 2005 года № 14-ЗРТ «Об установлении границ территорий и статусе муниципального образования «Агрызский муниципальный район» и муниципальных образований в его составе». Сведения о границе поселения внесены в государственный кадастр недвижимости.

На территории поселения находится один населенный пункт: с. Кадряково. Село располагается на значительном расстоянии от районного центра (г. Агрыз), его связь с городом осуществляется по автомобильным дорогам «Агрыз – Красный Бор» и «Агрыз – Красный Бор» - Кадряково. Расстояние от населенного пункта до г. Агрыз по улично-дорожной сети составляет около 58 км.

#### 4. НАСЕЛЕНИЕ

По данным Исполнительного комитета Кадряковского сельского поселения численность постоянного населения поселения на 01.01.2014 г. составляет 520 человек, проживающих в с. Кадряково.

Плотность населения составляет 17,5 чел./кв. км.

Сведения о демографическом составе поселения отсутствуют.

Согласно прогнозным показателям Министерства экономики Республики Татарстан, указанным в материалах Схемы территориального планирования Агрызского муниципального района, численность постоянного населения сельского поселения на расчетный срок (2035 г.) составит:

– в сельском поселении – 522 человека, проживающих в с. Кадряково.

Существенное изменение демографического состава населения не предполагается.

## **5. СОВРЕМЕННОЕ СОСТОЯНИЕ И ИСПОЛЬЗОВАНИЕ ТЕРРИТОРИИ. ОБОСНОВАНИЕ МЕРОПРИЯТИЙ ГЕНЕРАЛЬНОГО ПЛАНА**

### **5.1. Природные условия и ресурсы**

#### **5.1.1. Рельеф**

Территория Кадряковского сельского поселения представляет собой равнину, расчлененную речными долинами, балками и оврагами.

Абсолютные высоты рельефа колеблются в пределах от 85 м до 213 м. Наибольшие отметки характерны для юго-восточной части поселения, наименьшие – для долины р. Чекалдинка в северной части. Наиболее резкие перепады высот отмечаются на юго-востоке поселения, а также в долинах рек и ручьев.

Общий уклон рельефа составляет 10 ‰ в северо-западном направлении.

#### **5.1.2. Тектоника и сейсмичность**

Территория Кадряковского сельского поселения расположена в зоне сочленения восточного склона Северо-Татарского Свода и юго-западного борта Верхнекамской впадины.

Согласно картам сейсмического районирования территории Восточно-Европейской платформы (масштаб 1:2500000) и Республики Татарстан (1:500000) территория поселения расположена в зоне 6-балльной сейсмичности.

#### **5.1.3. Полезные ископаемые**

На территории Кадряковского сельского поселения месторождения полезных ископаемых не представлены.

#### **5.1.4. Гидрогеологические условия**

В соответствии с гидрогеологическим районированием территория поселения расположена в пределах Восточно-Русского сложного бассейна пластовых и блоково-пластовых вод и относится к Камско-Вятскому артезианскому бассейну.

По условиям залегания подземных вод в геологическом разрезе территории поселения выделяются гидрогеологические подразделения, представленные в таблице 1.

Таблица 1

**Гидрогеологические подразделения, характерные для территории поселения**

Наименование	Основные характеристики	Территория распространения
Слабоводоносный локально-водоносный плиоценовый терригенный комплекс	<u>Химический состав вод:</u> гидрокарбонатный магниевый-кальциевый; <u>Минерализация:</u> от 0,3 до 0,6 г/л; <u>Общая жесткость:</u> от 4,2 до 7,0 мг-экв/л; Для хозяйственно-питьевого водоснабжения воды комплекса не используются.	северо-западная часть поселения
Слабоводоносный локально-водоносный нижнеказанский карбонатно-терригенный комплекс	<u>Химический состав вод:</u> гидрокарбонатный, гидрокарбонатно-сульфатный, магниевый-кальциевый, кальциевый-магниевый; <u>Минерализация:</u> от 0,8 до 1,9 г/л; <u>Общая жесткость:</u> до 12,3 мг-экв/л; Воды комплекса широко используются для хозяйственно-питьевого водоснабжения.	центральная часть поселения
Водоносный верхнеказанский карбонатно-терригенный комплекс	<u>Химический состав вод:</u> сульфатный, гидрокарбонатно-сульфатный, натриево-кальциевый; <u>Минерализация:</u> до 2,4 г/л; Воды комплекса могут использоваться для хозяйственно-питьевого водоснабжения.	юго-восточная часть поселения

**5.1.5. Поверхностные воды**

Основными водотоками Кадряковского сельского поселения являются:

– р. Чекалдинка;

Протекает в западной части поселения с юга на север, через с. Кадряково. Длина водотока составляет 18 км, из которых 8,7 км располагается на территории поселения. Река является левым притоком р. Кырыкмас.

– р. Крындинка;

Протекает в восточной части поселения с юга на север. Длина водотока – 20,2 км, из них 2,4 км располагается на территории поселения. Река является правым притоком р. Чекалдинка.

– р. Малая Кумырсинка.

Протекает в юго-восточной части поселения, вдоль его юго-восточной границы. Длина водотока – 8 км, из них 2,6 км располагается на территории поселения. Река является левым притоком р. Кумырсинка.

Гидрографическую сеть также составляют ручьи. В северо-западной части поселения в долине р. Чекалдинка представлены заболоченные территории.

Поверхностные водные объекты, представленные в поселении, относятся к Камскому бассейновому округу.

### 5.1.6. Климатическая характеристика

Согласно карте климатического районирования для строительства, приведенной в СП 131.13330.2012 «Строительная климатология», Кадряковское сельское поселение располагается в климатическом районе IV, характеризующемся умеренно-континентальным климатом с теплым летом и холодной зимой.

Климатические параметры холодного и теплого периодов года, характерные для поселения, представлены в таблицах 2 и 3.

Таблица 2

#### Климатические параметры холодного периода года

Климатические параметры		Значение
Температура воздуха наиболее холодных суток, °С, обеспеченностью	0,98	- 40
	0,92	- 36
Температура воздуха наиболее холодной пятидневки, °С, обеспеченностью	0,98	- 34
	0,92	- 32
Температура воздуха, °С, обеспеченностью 0,94		- 17
Абсолютная минимальная температура воздуха, °С		- 47
Средняя суточная амплитуда температуры воздуха наиболее холодного месяца, °С		7,1
Продолжительность, сут, и средняя температура воздуха, °С, периода со средней суточной температурой воздуха менее $\leq 0$ °С	продолжительность, суток	152
	средняя температура, °С	- 8,7
Продолжительность, сут, и средняя температура воздуха, °С, периода со средней суточной температурой воздуха менее $\leq 8$ °С	продолжительность, суток	209
	средняя температура, °С	- 5,2
Продолжительность, сут, и средняя температура воздуха, °С, периода со средней суточной температурой воздуха менее $\leq 10$ °С	продолжительность, суток	223
	средняя температура, °С	- 4,3
Средняя месячная относительная влажность воздуха наиболее холодного месяца, %		82
Средняя месячная относительная влажность воздуха в 15 ч. наиболее холодного месяца, %		81
Количество осадков за ноябрь - март, мм		177
Преобладающее направление ветра за декабрь - февраль		ЮЗ
Максимальная из средних скоростей ветра по румбам за январь, м/с		4,1
Средняя скорость ветра, м/с, за период со средней суточной температурой воздуха $\leq 8$ °С		3,1

Таблица 3

**Климатические параметры теплого периода года**

Климатические параметры	Значение
Барометрическое давление, гПа	1006
Температура воздуха, °С, обеспеченностью 0,95	31
Температура воздуха, °С, обеспеченностью 0,98	27
Средняя максимальная температура воздуха наиболее теплого месяца, °С	25,7
Абсолютная максимальная температура воздуха, °С	40
Средняя суточная амплитуда температуры воздуха наиболее теплого месяца, °С	10,9
Средняя месячная относительная влажность воздуха наиболее теплого месяца, %	68
Средняя месячная относительная влажность воздуха в 15 ч. наиболее теплого месяца, %	55
Количество осадков за апрель - октябрь, мм	373
Суточный максимум осадков, мм	94
Преобладающее направление ветра за июнь-август	3
Минимальная из средних скоростей ветра по румбам за июль, м/с	0

Оценка параметров климата поселения выполнена по данным СП 131.13330.2012 «Строительная климатология» для близлежащего населенного пункта (г. Елабуга).

Среднемесячная и годовая температура воздуха приведена в таблице 4. Самым теплым месяцем является июль со среднемесячной температурой воздуха +19,9 °С, самым холодным – январь со среднемесячной температурой воздуха –11,4 °С.

Таблица 4

**Среднемесячная и годовая температура воздуха, °С**

I	II	III	IV	V	VI	VII	VIII	IX	X	XI	XII	год
-11,4	-11,2	-4,6	4,9	13,1	17,8	19,9	16,8	11,2	3,8	-4,1	-9,5	3,9

Среднемесячное и годовое количество осадков представлено в таблице 5.

Таблица 5

**Среднемесячное и годовое количество осадков, мм**

I	II	III	IV	V	VI	VII	VIII	IX	X	XI	XII	год
39,9	29,7	22,3	30,7	43,7	62,7	63,4	59,5	58,9	52,1	42,6	41,7	547,2

Климатические параметры скорости и повторяемости ветра приведены в таблицах 6 и 7.

Таблица 6

**Средняя месячная и годовая скорость ветра, м/с**

I	II	III	IV	V	VI	VII	VIII	IX	X	XI	XII	год
2,6	2,7	2,7	2,7	2,9	2,3	2,0	2,1	2,2	2,7	2,6	2,6	2,5

Таблица 7

**Повторяемость направлений ветра и штилей, %**

Месяц	С	СВ	В	ЮВ	Ю	ЮЗ	З	СЗ	Штиль
I	5	6	8	11	18	24	19	9	15
II	6	5	9	14	17	21	19	9	15
III	6	7	8	15	17	18	20	9	15
IV	9	14	12	10	10	16	18	11	13
V	12	11	8	6	10	15	20	18	12
VI	11	12	10	8	11	13	21	14	16
VII	13	14	10	7	9	8	19	20	18
VIII	14	10	8	6	8	13	21	20	16
IX	10	9	9	6	10	15	25	16	18
X	8	6	6	7	14	23	24	12	12
XI	6	6	7	11	16	22	23	9	10
XII	4	7	7	10	20	26	17	9	16
год	8	9	9	9	13	18	21	13	15

Климатические особенности не вызывают ограничений для строительства и хозяйственного освоения территории.

### 5.1.7. Инженерно-геологическая оценка территории

К опасным физико-геологическим процессам, представленным на территории поселения, относятся эрозионные процессы (овраги, промоины), характерные для склонов рек и ручьев.

Склоновые и карстово-суффозионные процессы, подтопление и затопление для территории поселения не свойственны.

Специфические грунты не представлены.

Согласно инженерно-геологическому районированию в границах поселения выделяются:

- территории, благоприятные для строительства (плоские водораздельные плато и пологие склоны) – представлены преимущественно в западной и юго-восточной частях поселения;
- территории, условно неблагоприятные для строительства (овражно-балочная система, долины рек и ручьев) – представлены в центральной части поселения.

### 5.1.8. Ландшафт, почвенный покров, растительность

Территория Кадряковского сельского поселения расположена в пределах Елабужско-Предкамского возвышенного ландшафтного района с Приуральскими широколиственно-пихтово-еловыми неморальнотравяными, сосново-широколиственными, сосново-травяными лесами на светло-серых лесных и дерново-подзолистых почвах.

Для поселения характерен склоновый тип местности, представленный преимущественно средними и нижними частями склонов. Нижние части склонов свойственны долинам р. Чекалдинка и р. Крындинка. Приводораздельные (верхние) части склонов характерны для центральной части поселения, водораздельный тип местности не представлен.

В соответствии с природно-сельскохозяйственным районированием территория поселения расположена в пределах равнинно-увалистого, суглинистого, серо-лесного округа Предуральской провинции лесостепной зоны.

Наиболее распространенным типом почв являются серые и темно-серые почвы.

Растительный покров представлен лесами, лугами, кустарниковыми зарослями и сельскохозяйственными угодьями.

## 5.2. Функциональное использование территории

Фактическое функциональное использование территории Кадряковского сельского поселения отображено на карте современного использования территории в составе графических материалов.

В таблице 8 представлены сведения о распределении территории поселения по видам фактического использования.

Таблица 8

Виды территорий и их использование	Площадь		Изменение площадей (га)	Обоснование планируемого изменения площадей территорий
	сущ. положение (2014 г.) (га / %)	расч. срок (2035 г.) (га / %)		
Территории индивидуальной жилой застройки: - индивидуальная жилая застройка; - объекты торговли и бытового обслуживания, занимающие незначительные территории; - хозяйственные постройки, гаражи	89,96 / 2,23	103,18 / 2,56	+ 13,22	Жилищное строительство в с. Кадряково
Территории объектов социального, общественного и делового назначения: - объекты социального, общественного и делового назначения; - хозяйственные постройки, гаражи	3,94 / 0,1	3,94 / 0,1	0	-
Озелененные территории населенных пунктов: - поймы рек и ручьев; - древесная и кустарниковая растительность	30,71 / 0,76	33,21 / 0,82	+ 2,5	Организация защитного озеленения возле жилой застройки
Территории улично-дорожной сети населенных пунктов: - жилые улицы; - проезды; - фрагменты транзитных автомобильных дорог, проходящих через населенные пункты	6,85 / 0,17	7,74 / 0,19	+ 0,89	Строительство жилой улицы на территории новой жилой застройки, подъезда к месту временного складирования мусора и участка дороги «Агрыз – Красный бор» - Кадряково в границах н.п. Кадряково
Неиспользуемые территории населенных пунктов	20,39 / 0,51	-	- 20,39	Рассмотрение неиспользуемых территорий как резервных

				территорий для градостроительного развития населенных пунктов
Резервные территории населенных пунктов: - территории, имеющие потенциал для развития какой-либо функции	-	16,88 / 0,42	+ 16,88	Резервирование территорий населенных пунктов для развития какой-либо функции
Территории объектов агропромышленного комплекса: - животноводческие фермы функционирующие; - животноводческие фермы нефункционирующие; - животноводческие фермы разрушенные; - объекты обслуживания сельского хозяйства	16,41 / 0,41	16,41 / 0,41	0	-
Территории специального назначения: - кладбища; - скотомогильники; - полигоны твердых бытовых отходов	1,98 / 0,05	2,31 / 0,06	+ 0,33	Расширение места временного складирования твердых бытовых отходов в с. Кадряково
Территории объектов транспорта: - автомобильные дороги федерального и регионального (республиканского) значения; - автомобильные дороги с твердым покрытием, обеспечивающие подъезд к населенным пунктам; - автомобильные заправочные станции; - объекты придорожного сервиса	10,89 / 0,27	13,71 / 0,34	+ 2,82	Строительство участка дороги «Агрыз – Красный бор» - Кадряково
Сельскохозяйственные угодья: - сельскохозяйственные угодья; - летние лагеря для содержания скота; - защитные лесополосы, кустарниковая и дискретная древесная растительность; - пойменные территории вне населенных пунктов; - нарушенные территории	1520,33 / 37,71	1504,30 / 37,31	- 16,03	Жилищное строительство, расширение места временного складирования твердых бытовых отходов, строительство участка дороги «Агрыз – Красный бор» - Кадряково и дороги к кладбищу на северо-западе от с. Кадряково
Водные объекты: - водоемы; - широкие водотоки	4,77 / 0,12	4,77 / 0,12	0	-
Леса: - леса; - древесная растительность, покрывающая значительную территорию	2325,36 / 57,67	2325,24 / 57,67	-0,12	Строительство участка дороги «Агрыз – Красный бор» - Кадряково
<b>ВСЕГО</b>	<b>4031,64 / 100</b>	<b>4031,64 / 100</b>	<b>0</b>	-

В целом территория поселения используется рационально, существенное изменение ее функций не требуется.

### 5.3. Транспортная инфраструктура и улично-дорожная сеть населенных пунктов

Транспортная инфраструктура Кадряковского сельского поселения представлена автомобильным транспортом. Железнодорожный, водный и воздушный виды транспорта не представлены.

Основные объекты автомобильного транспорта (автомобильные дороги), их характеристики приведены в таблице 9.

Таблица 9

Наименование	Значение	Основные характеристики	Протяженность в границах поселения
Автомобильная дорога «Агрыз – Красный бор»	Региональное (республиканское)	Тип покрытия: асфальтобетонное Категория: IV	0,2 км
Автомобильная дорога «Агрыз – Красный бор» - Кадряково	Региональное (республиканское)	Тип покрытия: асфальтобетонное Категория: IV	4,1 км

В соответствии с законом Российской Федерации от 08.11.2007 №257-ФЗ «Об автомобильных дорогах и о дорожной деятельности в Российской Федерации и о внесении изменений в отдельные законодательные акты Российской Федерации» для автодорог IV категории устанавливается нормативная придорожная полоса в размере 50 м.

Общественный транспорт представлен автобусным маршрутом «Агрыз – Красный бор». Остановочные пункты располагаются вблизи пересечения автомобильных дорог «Агрыз - Красный бор» и «Агрыз – Красный бор» - Кадряково, к юго-западу от с. Кадряково.

Трубопроводный транспорт на территории поселения не представлен.

Улично-дорожная сеть населенного пункта с. Кадряково представлена жилыми улицами и проездами.

Протяженность улично-дорожной сети с. Кадряково составляет 9,5 км, в том числе:

- с твердым покрытием – 1,3 км;
- с переходным и грунтовым покрытием – 8,2 км.

На территории сельского поселения имеются искусственные дорожные сооружения - автомобильные мостовые переезды:

- мост через р. Чекалдинка на юге с. Кадряково к улице Заречная;
- мост через р. Чекалдинка на юго-востоке с. Кадряково;
- мост через р. Чекалдинка на востоке с. Кадряково к улице Заречная;
- мост через ручей на востоке с. Кадряково по ул. Заречная;
- мост через ручей на востоке с. Кадряково по ул. Молодежная;

Объекты обслуживания автотранспорта и придорожного сервиса отсутствуют.

Улично-дорожная сеть с. Кадряково, в том числе искусственные дорожные сооружения, находятся в удовлетворительном состоянии. Проезд пожарного транспорта обеспечен до всех зданий и сооружений.

Для реализации положений Схемы территориального планирования Агрызского муниципального района и улучшения качества улично-дорожной сети сельского поселения генеральным планом предлагается строительство двух участков автомобильной дороги с асфальтобетонным покрытием «Агрыз – Красный бор» – Старая Салья:

- участок автомобильной дороги в границах населенного пункта Кадряково (от центра к его северо-восточной границе) – 0,89 км;

- участок автомобильной дороги на северо-восток от с. Кадряково – 1,04 км.

В соответствии со Схемой территориального планирования Киясовского муниципального района Удмуртской республики строительство автомобильной дороги «Агрыз – Красный бор» - Старая Салья на территории Удмуртской республики не планируется.

Для обеспечения транспортной доступности планируемой жилой застройки в юго-западной части с. Кадряково предусматривается строительство жилой улицы с асфальтобетонным покрытием протяженностью 1,33 км.

Для обеспечения транспортной доступности существующего кладбища и планируемого места временного складирования твердых бытовых отходов в северо-западной части с. Кадряково предусматривается строительство подъезда с асфальтобетонным покрытием к данным объектам, общей протяженностью 0,91 км (0,46 км внутри населенного пункта и 0,45 км вне населенного пункта).

Мероприятие по строительству участка дороги протяженностью 0,45 км вне границ населенного пункта на северо-западе с. Кадряково требует внесения изменений в Схему территориального планирования Агрызского муниципального района.

С целью обеспечения проезда через р. Крындинка в направлении с. Старая Салья генеральным планом предлагается строительство автомобильного мостового переезда в северо-восточной части населенного пункта.

Планируемые для размещения объекты автомобильного транспорта отображены на карте планируемого размещения объектов местного значения в составе графических материалов.

#### 5.4. Производственные объекты

Основной сельскохозяйственной специализацией сельского поселения является зерновое растениеводство.

Сведения о сельскохозяйственных предприятиях и объектах обслуживания сельского хозяйства приведены в таблице 10. Объекты промышленного производства на территории поселения не представлены.

Таблица 10

Объекты	Местоположение	Мощность	Состояние
СЕЛЬСКОХОЗЯЙСТВЕННЫЕ ПРЕДПРИЯТИЯ			
Ферма крупного рогатого скота	К северу от с.Кадряково	–	Не функционирует, разрушена
Ферма крупного рогатого скота	К юго-востоку от	–	Не функционирует

	с.Кадряково		
ОБЪЕКТЫ ОБСЛУЖИВАНИЯ СЕЛЬСКОГО ХОЗЯЙСТВА			
Объект хранения сельскохозяйственной продукции	К юго-востоку от с.Кадряково	–	Удовлетворительное

Территории, занимаемые нефункционирующей фермой крупного рогатого скота к юго-востоку от с. Кадряково и разрушенной нефункционирующей фермой на севере от с. Кадряково рассматриваются как резервные для развития коммунально-складской функции, частичного восстановления и реорганизации животноводческих ферм и создания семейных ферм.

Планируемые для размещения объекты промышленного и сельскохозяйственного производства отображены на карте планируемого размещения объектов местного значения в составе графических материалов.

### **5.5. Жилищный фонд**

Жилая застройка населенных пунктов представлена одно- и двухэтажными индивидуальными жилыми домами.

Согласно паспорту муниципального образования, предоставленному Федеральной службой государственной статистики, объем жилищного фонда поселения на 01.01.2014 г. составил 9,1 тыс. кв. м площади жилья (177 домов).

Показатель обеспеченности населения жильем составляет 17,5 кв. м/чел.

Сведения о ветхом и аварийном жилищном фонде отсутствуют.

Генеральным планом предлагается размещение площадки нового жилищного строительства к юго-западу от с. Кадряково, ее площадь составит 12,25 га.

Планируется включение данной территории в границу населенного пункта.

В рамках рассмотренного мероприятия предполагается увеличение объема жилищного фонда поселения на 6,94 тыс. кв.м. Определение прироста объема жилищного фонда основано на условно принятых показателях: площади земельного участка под индивидуальное жилищное строительство, равной 1500 кв. м (15 соткам) и площади жилого дома, равной 100 кв. м.

Дальнейшее развитие жилищного строительства также возможно за счет повышения плотности застройки и освоения резервных территорий населенных пунктов.

Планируемые для размещения объекты жилищного строительства отображены на карте планируемого размещения объектов местного значения.

### **5.6. Объекты социального, общественного и делового назначения**

Сведения об основных объектах социального, общественного и делового назначения, представленных на территории Кадряковского сельского поселения, приведены в таблице 11.

Таблица 11

Наименование		Местоположение	Проектная мощность	Физическое состояние
<b>ОБЪЕКТЫ ОБРАЗОВАНИЯ</b>				
Учреждения дошкольного образования	МБДОУ «Кадряковский детский сад»	с. Кадряково	30 мест	ветхое (в здании школы)
Общеобразовательные учреждения	МБОУ «Кадряковская средняя общеобразовательная школа»	с. Кадряково	65 мест	ветхое
Учреждения дополнительного образования	Кружки детского творчества при школе	с. Кадряково	15 мест	ветхое (в здании школы)
<b>ОБЪЕКТЫ ЗДРАВООХРАНЕНИЯ</b>				
Фельдшерско-акушерский пункт		с. Кадряково	13 пос. в см.	нормальное
<b>ОБЪЕКТЫ КУЛЬТУРЫ</b>				
Сельский дом культуры		с. Кадряково	300 мест	нормальное
Библиотека		с. Кадряково	5784 экз.	Нормальное (в здании дома культуры)
<b>ОБЪЕКТЫ ФИЗИЧЕСКОЙ КУЛЬТУРЫ И СПОРТА</b>				
Плоскостные сооружения	Спортивная площадка при школе	с. Кадряково	162 кв. м	нормальное
<b>ОБЪЕКТЫ ТОРГОВЛИ</b>				
Магазины товаров повседневного спроса (2 объекта)		с. Кадряково	49,3 кв. м торг. пл.	нормальное
<b>ОБЪЕКТЫ ПОЧТОВОЙ СВЯЗИ</b>				
Отделение почтовой связи		с. Кадряково	–	нормальное (в здании ФАП)
<b>ОБЪЕКТЫ ОХРАНЫ ОБЩЕСТВЕННОГО ПОРЯДКА</b>				
Участковый пункт полиции		с. Кадряково	1 участковый	нормальное (в здании ФАП)

Обеспечение населения больничными учреждениями, а также скорой медицинской помощью осуществляется Красноборской районной больницей. Расстояние от больницы до населенных пунктов Кадряковского сельского поселения составляет около 30 км, время приезда автомобиля скорой помощи – около 30 минут.

На территории поселения представлены административные учреждения:

– Совет Кадряковского сельского поселения (с. Кадряково, ул. Ленина, д. 59).

Отделения и филиалы финансово-кредитных организаций, предприятия общественного питания и бытового обслуживания, культовые объекты отсутствуют.

В результате анализа состояния объектов обслуживания, а также в соответствии с данными органов местного самоуправления выявлены следующие проблемы:

- неудовлетворительное физическое состояние существующего здания школы со встроенным детским садом и учреждением дополнительного образования;
- население не обеспечено спортивным объектом (спортзалом).

В целях обеспечения населения требуемым уровнем качества обслуживания и необходимым количеством мест в общеобразовательной школе генеральным планом в с. Кадряково предусматривается строительство нового здания общеобразовательной школы на 100 мест, со встроенным детским садом на 20 мест и учреждением дополнительного образования на 30 мест.

В связи с отсутствием в поселении спортивного зала по инициативе органов местного самоуправления, генеральным планом предусматривается строительство спортивного зала при школе (площадь – 162 кв. м).

Планируемые для размещения объекты обслуживания отображены на карте планируемого размещения объектов местного значения в составе графических материалов.

### **5.7. Озеленение населенных пунктов**

Озелененные территории населенного пункта Кадряково представлены преимущественно территориями самосевных древесных и кустарниковых насаждений, характерными для пойм рек и ручьев. Их общая площадь составляет 30,71 га (20,15 % общей площади населенного пункта).

Также имеются озелененные территории специального назначения, представленные территориями кладбищ.

Озелененные территории общего пользования в населенном пункте отсутствуют.

В целях снижения негативного воздействия сельскохозяйственных предприятий и места временного складирования твердых бытовых отходов предусматривается организация защитного озеленения общей площадью 2,5 га.

### **5.8. Объекты специального назначения**

К объектам специального назначения, расположенным на территории Кадряковского сельского поселения, относятся:

- кладбище (в 260 метрах к северо-западу от с. Кадряково, площадь – 1,22 га);
- биотермическая яма (в 1,1 км к западу от с. Кадряково);
- свалка твердых бытовых отходов (в 20 метрах к северу от с. Кадряково).

Кладбище, представленное на территории поселения, является действующим, его наполненность составляет около 70 %.

В соответствии с планами органов местного самоуправления генеральным планом предлагается организация места временного складирования твердых бытовых отходов на месте

существующей свалки к северу от с. Кадряково. Планируется включение данной территории площадью 0,76 с учетом ее расширения в границу населенного пункта.

## **5.9. Инженерная инфраструктура**

### **5.9.1. Электроснабжение**

По территории Кадряковского сельского поселения проходят линии электропередачи напряжением 35 кВ (в западной части поселения); местоположение линий электропередачи напряжением 10 кВ и 0,4 кВ не установлено.

Понижение напряжения и распределение электричества обеспечивается тремя трансформаторными подстанциями, две из которых расположены в центральной части населенного пункта Кадряково, одна - на территории недействующей фермы к юго-востоку от села.

Обеспеченность зданий и сооружений электроэнергией составляет 100 %. Освещение жилых улиц отсутствует.

### **5.9.2. Газоснабжение**

Газоснабжение населенных пунктов централизованное, обеспеченность жилых и общественных зданий газом составляет 100 %.

Два газораспределительных пункта располагаются в центральной части с. Кадряково, к западу от ул. Ленина.

### **5.9.3. Водоснабжение и водоотведение**

Централизованная система водоснабжения в поселении отсутствует.

По данным органов местного самоуправления источником водоснабжения на территории Кадряковского сельского поселения является благоустроенный родник, расположенный в 1,6 км к югу от с. Кадряково. Подача воды населению обеспечивается водонапорной башней, расположенной у южной границы населенного пункта.

На северо-востоке с. Кадряково имеется два родника. Их местоположение указано на основании сведений Схемы территориального планирования Агрызского муниципального района.

Сведения о качестве питьевой воды отсутствуют.

Согласно СП 31.13330.2012 «Водоснабжение. Наружные сети и сооружения. Актуализированная редакция СНиП 2.04.02-84» нормативное водопотребление для населения сельского поселения составляет 26,09 тыс. куб. м в год. Сведения по фактическому водопотреблению не представлены.

Работы по созданию системы водоснабжения с. Кадряково рекомендуется включить в программы социально-экономического развития Кадряковского сельского поселения и Агрызского муниципального района.

Система централизованного водоотведения в поселении отсутствует. Водоотведение обеспечивается с помощью индивидуальных станций очистки сточных вод или емкостных накопителей отходов.

#### **5.9.4. Теплоснабжение**

В населенных пунктах централизованное теплоснабжение отсутствует. Отопление жилых и общественных зданий осуществляется с помощью индивидуальных отопительных систем, работающих на различных видах топлива.

#### **5.9.5. Связь**

Почтовое обслуживание представлено почтовым отделением, расположенным в с.Кадряково.

Телефонная и сотовая связь, эфирное и цифровое вещание, доступ в Интернет доступны. Эфирные передающие устройства, мачтовые сооружения в поселении не представлены.

#### **5.9.6. Организация вывоза бытовых отходов**

Ориентировочный нормативный объем накопления твердых бытовых отходов в населенном пункте Кадряково составляет 572 куб. м в год, жидких бытовых отходов – 1040 куб. м в год. Сведения о фактическом объеме твердых и жидких бытовых отходов не представлены.

На территории сельского поселения к северу от с. Кадряково располагается свалка твердых бытовых отходов. На месте существующей свалки предлагается организация места временного складирования мусора площадью 0,76 га, для последующего вывоза отходов на Крындинский или Азеевский межпоселенческий полигон ТБО.

#### **5.9.7. Пожарная безопасность**

На территории Кадряковского сельского поселения расположено значительное количество жилых домов 5-ой степени огнестойкости (согласно СНиП 21-01-97 «Пожарная безопасность зданий и сооружений»). Пожароопасные объекты на территории жилой застройки отсутствуют.

Обеспечение пожарной безопасности обеспечивается двумя пожарными резервуарами (объем каждого резервуара составляет 50 куб. м), расположенными в центральной части с.Кадряково. Пожарная часть располагается в с.Красный Бор, время приезда пожарной машины – около 30 минут.

На территории населенного пункта отсутствуют оборудованные посты пожаротушения.

#### **5.10. Экологическая ситуация**

Оценка экологической ситуации основана на сопоставлении антропогенного фактора и природного потенциала территории поселения.

С целью получения комплексной оценки экологической ситуации проведен последовательный анализ объектов, подверженных возможному негативному воздействию.

К источникам загрязнения атмосферного воздуха относится автомобильный транспорт. Существенное негативное влияние на состояние атмосферного воздуха не оказывается.

К источникам загрязнения поверхностных вод следует отнести возможный несанкционированный сброс неочищенных жидких бытовых отходов в водные объекты.

Источником отрицательного воздействия на земельные ресурсы, представленным на территории поселения, является свалка, расположенная в 0,2 км от с.Кадряково, а также возможный несанкционированный выброс бытовых отходов.

К негативным факторам воздействия на население относятся радиационное и электромагнитное излучение, акустическое воздействие. Радиационная обстановка на территории поселения определяется естественным радиационным фоном. Электромагнитное излучение связано с наличием линий электропередачи и существенного отрицательного влияния не оказывает. Негативное акустическое воздействие на население не оказывается в связи с достаточной отдаленностью населенных пунктов от транзитных автомобильных дорог, низкой интенсивностью движения автомобильного транспорта и отсутствием крупных сельскохозяйственных и промышленных объектов в непосредственной близости от застройки.

В целом экологическая ситуация на территории Кадряковского сельского поселения является благоприятной.

В качестве организационных мероприятий по улучшению экологической ситуации следует выделить:

- оборудование всех строящихся, размещаемых и реконструируемых объектов поселения сооружениями, обеспечивающими охрану водных объектов и подземных вод от загрязнения, засорения и истощения вод, в том числе первоочередное канализование (с очисткой сточных вод до установленных нормативов) жилой застройки и объектов, находящихся в водоохраных зонах рек и объектов водоснабжения;

- организацию комплексных мероприятий по водоснабжению;

- озеленение и устройство акустических экранов авто- и железных дорог;

- организацию озеленения общего пользования для всех населенных пунктов;

- организацию вывоза навоза на проектируемое навозохранилище закрытого типа в Крындинском сельском поселении;

- обеспечение существующих и проектируемых объектов инженерной инфраструктурой с учетом перспективного населения;

- соблюдение особого правового режима использования земельных участков и иных объектов недвижимости, расположенных в границах зон санитарной охраны источников питьевого водоснабжения;

- инвентаризацию всех водопользователей Кадряковского сельского поселения;

- оформление лицензий на право пользования недрами с целью добычи подземных вод;

- внедрение современных методов водоподготовки и передовых технологий очистки сточных вод, обезвреживания и утилизации осадков с очистных сооружений.

## **6. ОБЪЕКТЫ КУЛЬТУРНОГО НАСЛЕДИЯ**

На территории Кадряковского сельского поселения объекты культурного наследия не представлены.

## **7. ОСОБО ОХРАНЯЕМЫЕ ПРИРОДНЫЕ ТЕРРИТОРИИ**

На территории Кадряковского сельского поселения особо охраняемые природные территории не представлены.

## **8. ЗОНЫ С ОСОБЫМИ УСЛОВИЯМИ ИСПОЛЬЗОВАНИЯ ТЕРРИТОРИИ**

В Кадряковском сельском поселении действуют следующие зоны с особыми условиями использования территории:

- санитарно-защитные зоны промышленных, сельскохозяйственных и иных предприятий и объектов;
- водоохранные зоны и прибрежные защитные полосы поверхностных водных объектов;
- зоны санитарной охраны источников питьевого водоснабжения;
- охранные зоны объектов электросетевого хозяйства.

### Санитарно-защитные зоны

В соответствии с Федеральным Законом «О санитарно-эпидемиологическом благополучии населения» от 30.03.1999 г. № 52-ФЗ вокруг объектов и производств, являющихся источниками воздействия на окружающую среду и здоровье человека устанавливается санитарно-защитная зона – специальная территория с особым режимом использования, размер которой обеспечивает уменьшение воздействия загрязнения на атмосферный воздух (химического, биологического, физического) до значений, установленных гигиеническими нормативами, а для предприятий I и II класса опасности – как до значений, установленных гигиеническими нормативами, так и до величин приемлемого риска для здоровья населения.

Размеры и границы санитарно-защитной зоны определяются проектом санитарно-защитной зоны, с учетом объема производства, используемых технологий и т. д. При отсутствии разработанного проекта ее размер определяется в соответствии с СанПиН 2.2.1/2.1.1.1200-03 «Санитарно-защитные зоны и санитарная классификация предприятий, сооружений и иных объектов».

Ограничения деятельности в санитарно-защитных зонах промышленных, сельскохозяйственных и иных предприятий и объектов устанавливаются в соответствии с СанПиН 2.2.1/2.1.1.1200-03 «Санитарно-защитные зоны и санитарная классификация предприятий, сооружений и иных объектов».

Ограничения деятельности в санитарно-защитных зонах скотомогильников устанавливаются в соответствии с Ветеринарно-санитарными правилами сбора, утилизации и уничтожения биологических отходов.

Сведения о санитарно-защитных зонах объектов, расположенных на территории Кадряковского сельского поселения, представлены в таблице 12.

Таблица 12

Наименование объекта	Размер СЗЗ, м	Источник
Биотермическая яма	1000	Ветеринарно-санитарные правила сбора, утилизации и уничтожения биологических отходов
Свалка твердых бытовых отходов	1000	СанПиН 2.2.1/2.1.1.1200-03
Объект хранения сельскохозяйственной продукции	100	СанПиН 2.2.1/2.1.1.1200-03
Кладбище	50	СанПиН 2.2.1/2.1.1.1200-03

После организации на месте существующей свалки оборудованного места временного складирования твердых бытовых отходов для их последующего вывоза на межпоселенческий полигон ТБО и включения данной территории в границу населенного пункта санитарно-защитная зона свалки в размере 1000 м теряет актуальность.

#### Водоохранные зоны и прибрежные защитные полосы поверхностных водных объектов

Водоохранными зонами являются территории, которые примыкают к береговой линии морей, рек, ручьев, каналов, озер, водохранилищ и на которых устанавливается специальный режим осуществления хозяйственной и иной деятельности в целях предотвращения загрязнения, засорения, заиления указанных водных объектов и истощения их вод, а также сохранения среды обитания водных биологических ресурсов и других объектов животного и растительного мира.

В границах водоохранных зон устанавливаются прибрежные защитные полосы, на территориях которых вводятся дополнительные ограничения хозяйственной и иной деятельности.

Размеры водоохранных зон и прибрежных защитных полос устанавливаются в соответствии с Водным кодексом Российской Федерации.

Ограничения деятельности в водоохраных зонах и прибрежных защитных полосах устанавливаются в соответствии с Водным кодексом Российской Федерации.

Ширина водоохранной зоны р. Чекалдинка и р. Крындинка составляет 100 метров, остальных водотоков и водоемов – 50 метров; ширина прибрежной защитной полосы принята в размере 50 метров.

#### Зона санитарной охраны источников питьевого водоснабжения

На территории Кадряковского сельского поселения располагаются следующие подземные источники питьевого водоснабжения:

- благоустроенный родник в 1,6 км к югу от с. Кадряково;

– два неблагоустроенных родника на северо-востоке с. Кадряково.

Первый пояс зоны санитарной охраны для родника принят в размере 50 метров.

Сведения о границах второго и третьего поясов зон санитарной охраны отсутствуют. Их размеры устанавливаются расчетом.

#### Охранные зоны объектов электросетевого хозяйства

Охранные зоны объектов электросетевого хозяйства устанавливаются для обеспечения сохранности действующих линий и сооружений электросетевого хозяйства в соответствии с Постановлением Правительства Российской Федерации от 24.02.2009 №160 «О порядке установления охранных зон объектов электросетевого хозяйства и особых условий использования земельных участков, расположенных в границах таких зон».

Вдоль воздушных линий электропередачи охранные зоны устанавливаются в виде части поверхности участка земли и воздушного пространства (на высоту, соответствующую высоте опор воздушных линий электропередачи), ограниченной параллельными вертикальными плоскостями, отстоящими по обе стороны линии электропередачи от крайних проводов при неотклоненном их положении и зависят от напряжения сети.

Ограничения деятельности в охранных зонах устанавливаются в соответствии с Постановлением Правительства Российской Федерации от 24.02.2009 №160 «О порядке установления охранных зон объектов электросетевого хозяйства и особых условий использования земельных участков, расположенных в границах таких зон».

На территории Кадряковского сельского поселения располагаются линии электропередач напряжением 35 кВ, размер охранных зон которых составляет 30 метров.

Границы охранных зон отображены в соответствии со сведениями государственного кадастра недвижимости.

Зоны с особыми условиями использования территории, действующие в поселении, отображены на карте границ зон с особыми условиями использования территории (существующее положение) в составе графических материалов.

Границы зон с особыми условиями использования территории, изменение и установление которых требуется в связи с размещением планируемых объектов, отображены на карте границ зон с особыми условиями использования территории (проектное предложение) в составе графических материалов проекта генерального плана.

## 9. СВЕДЕНИЯ О МЕРОПРИЯТИЯХ ФЕДЕРАЛЬНОГО И РЕГИОНАЛЬНОГО (РЕСПУБЛИКАНСКОГО) ЗНАЧЕНИЯ

На территории Кадряковского сельского поселения мероприятия федерального и регионального (республиканского) значения не предусмотрены.

## 10. СВЕДЕНИЯ О МЕРОПРИЯТИЯХ МЕСТНОГО ЗНАЧЕНИЯ МУНИЦИПАЛЬНОГО РАЙОНА

Сведения о мероприятиях местного значения муниципального района приведены в соответствии со Схемой территориального планирования Агрызского муниципального района (Приложения 1, 2, 3).

Таблица 13

№ п/п	Наименование мероприятия	Местоположение	Характеристики	Срок реализации	Примечание
<b>МЕРОПРИЯТИЯ ПО ТЕРРИТОРИАЛЬНОМУ ПЛАНИРОВАНИЮ<sup>1</sup></b>					
<b>МЕРОПРИЯТИЯ ПО РАЗВИТИЮ ПРОМЫШЛЕННОСТИ</b>					
не предусмотрены					
<b>МЕРОПРИЯТИЯ ПО РАЗВИТИЮ АГРОПРОМЫШЛЕННОГО КОМПЛЕКСА</b>					
не предусмотрены					
<b>МЕРОПРИЯТИЯ ПО РАЗВИТИЮ СОЦИАЛЬНОЙ ИНФРАСТРУКТУРЫ</b>					
<b>Мероприятия в системе образования</b>					
1.	Строительство детского сада в составе комплекса «начальная школа – детский сад»	с. Кадряково	Проектная мощность – 20 мест	2011 – 2020 гг.	Мероприятие предусмотрено генеральным планом
2.	Строительство начальной школы в составе комплекса «начальная школа – детский сад»	с. Кадряково	Проектная мощность – 90 мест	2011 – 2020 гг.	Мероприятие предусмотрено генеральным планом
3.	Организация кружков детского творчества при существующей школе	с. Кадряково	Проектная мощность – 30 мест	2011 – 2020 гг.	Мероприятие предусмотрено генеральным планом
<b>Мероприятия в сфере здравоохранения</b>					
не предусмотрены					
<b>Мероприятия в сфере культуры и искусства</b>					
не предусмотрены					
<b>Мероприятия в сфере физкультуры и спорта</b>					
не предусмотрены					
<b>Мероприятия в сфере торговли и бытового обслуживания</b>					

<sup>1</sup> Указанные мероприятия приведены в соответствии с материалами утверждаемой части Схемы территориального планирования Агрызского района «Положения о территориальном планировании»

№ п/п	Наименование мероприятия	Местоположение	Характеристики	Срок реализации	Примечание
<b>МЕРОПРИЯТИЯ ПО ТЕРРИТОРИАЛЬНОМУ ПЛАНИРОВАНИЮ<sup>1</sup></b>					
МЕРОПРИЯТИЯ ПО РАЗВИТИЮ ПРОМЫШЛЕННОСТИ					
не предусмотрены					
МЕРОПРИЯТИЯ ПО РАЗВИТИЮ АГРОПРОМЫШЛЕННОГО КОМПЛЕКСА					
не предусмотрены					
не предусмотрены					
<b>Мероприятия в системе предприятий связи</b>					
4.	Строительство отделения почтовой связи	с. Кадряково	-	2011 – 2020 гг.	Мероприятие не актуально в связи с наличием почтового обслуживания
<b>МЕРОПРИЯТИЯ ПО РАЗВИТИЮ ТУРИСТСКО-РЕКРЕАЦИОННОЙ СИСТЕМЫ</b>					
5.	Организация марийской этнографической деревни (благоустройство населенного пункта)	с. Кадряково	-	2011 – 2020 гг.	Организационное мероприятие
6.	Организация культурно-ландшафтного маршрута «История сел Агрызского района»	Кадряковское СП	-	2011 – 2035 гг.	Организационное мероприятие
7.	Организация этнографического маршрута «Народы и традиции Агрызского района»	Кадряковское СП	-	2011 – 2035 гг.	Организационное мероприятие
<b>МЕРОПРИЯТИЯ ПО РАЗВИТИЮ ТРАНСПОРТНО-КОММУНИКАЦИОННОЙ ИНФРАСТРУКТУРЫ</b>					
8.	Строительство автодороги Кадряково – Старая Салья	Кадряковское СП	Протяженность – 0,74 км	2021 – 2035 гг.	Мероприятие предусмотрено генеральным планом
<b>МЕРОПРИЯТИЯ ПО ОПТИМИЗАЦИИ ЭКОЛОГИЧЕСКОЙ СИТУАЦИИ</b>					
9.	Ликвидация свалки ТБО с проведением рекультивации территории	Кадряковское СП	-	2011 – 2020 гг.	Организация места временного складирования ТБО на месте свалки ТБО
10.	Организация лесолугового пояса вокруг с. Кадряково	с. Кадряково	Площадь – 10,7 га	2011 – 2020 гг.	Организационное мероприятие
11.	Организация озеленения специального назначения	Кадряковское СП	Площадь – 6,7 га	2011 – 2020 гг.	Организационное мероприятие

### ПРИРОДООХРАННЫЕ МЕРОПРИЯТИЯ<sup>2</sup>

#### Мероприятия по охране атмосферного воздуха:

- правильное размещение объектов нового жилищного строительства с учетом господствующего западного и юго-западного направления ветра;
- оптимизация транспортной системы, включающая строительство, реконструкцию и капитальный ремонт дорог регионального и местного значений;
- максимальное озеленение территорий санитарно-защитных зон пыле-, газоустойчивыми породами зеленых насаждений;
- приведение автотранспортных средств в соответствие экологическому стандарту «Евро-5», регулирующему содержание загрязняющих веществ в выхлопных газах;
- осуществление перевода автотранспорта на экологически чистые виды моторного топлива;
- внедрение катализаторов и нейтрализаторов для очистки выбросов от автотранспорта, использующего традиционные виды топлива;
- улучшение качества дорожного покрытия автодорог;
- проведение полной инвентаризации стационарных и передвижных источников загрязнения воздушного бассейна;
- мониторинговые исследования за состоянием атмосферы в зоне действия загрязнителей и их санитарно-защитных зонах (в т.ч. в зоне воздействия дорог, а также в жилых и рекреационных зонах);
- разработку на предприятиях проектной экологической документации, направленной на обоснование уменьшения размеров санитарно-защитных зон с проведением расчетов по рассеиванию выбросов и лабораторных исследований;
- обеспечение производственного контроля за соблюдением нормативов загрязняющих веществ в атмосфере;
- установление жестких ограничений на выброс загрязняющих веществ в атмосферу от основных источников.

<sup>2</sup> Указанные мероприятия приведены в соответствии с материалами по обоснованию проекта Схемы территориального планирования Агрызского района.

**Мероприятия по охране и рациональному использованию водных ресурсов:**

- строительство ливневой канализации с очистными сооружениями в населенных пунктах и предприятиях, в том числе и для объектов агропромышленного комплекса;
- обеспечение всех строящихся, размещаемых, реконструируемых объектов сооружениями, гарантирующими охрану водных объектов от загрязнения, засорения и истощения вод в соответствии с требованиями Водного кодекса Российской Федерации;
- реконструкция устаревших, проектирование и строительство новых сетей водоснабжения и водоотведения в населенных пунктах;
- доведение процента обеспеченности канализационными сетями до уровня обеспеченности водопроводными;
- ликвидация бездействующих артезианских скважин в населенных пунктах;
- инвентаризация всех водопользователей сельского поселения;
- организация и развитие сети мониторинга технического состояния существующих сетей водоснабжения предприятий и населенных пунктов, а также гидромониторинга поверхностных водных объектов;
- обследование и благоустройство существующих родников;
- внедрение современных методов водоподготовки и передовых технологий очистки сточных вод, обезвреживания и утилизации осадков с очистных сооружений;
- при реконструкции и строительстве канализационных очистных сооружений целесообразно предусмотреть установки для обезвреживания и утилизации осадков сточных вод;
- оценка экологического состояния питьевых вод и влияния их качества на здоровье населения;
- установление границ водоохраных зон и прибрежных защитных полос;
- закрепление на местности границ водоохраных зон и прибрежных защитных полос специальными информационными знаками;
- соблюдение особого правового режима использования земельных участков и иных объектов недвижимости, расположенных в границах водоохраных зон, прибрежных защитных полос поверхностных водных объектов и зонах санитарной охраны источников питьевого водоснабжения;
- обеспечение безопасного состояния и эксплуатации водохозяйственных систем и гидротехнических сооружений, предотвращение вредного воздействия сточных вод на водные объекты;
- рациональное использование, восстановление водных объектов;
- осуществление водохозяйственных мероприятий и мероприятий по охране водных объектов в соответствии с Водным кодексом Российской Федерации;
- использование нефтеловушек и боновых заграждений в целях предупреждения загрязнения водных объектов нефтью и нефтепродуктами.

**Мероприятия по охране земельного фонда и инженерной защите территории:**

- инвентаризация и агрохимическое обследование земель;
- внедрение адаптивной эколого-ландшафтной системы земледелия;
- внедрение ресурсосберегающих и экологически безопасных технологий обработки почвы для снижения объема применяемых агрохимикатов;
- применение биологических средств защиты растений;
- осуществление государственного контроля за состоянием и динамикой почвенного плодородия;
- при проектировании малоэтажной застройки проведение обследования почвенного покрова на наличие химических загрязняющих и радиоактивных веществ с последующей дезактивацией, реабилитацией, а также выводом на консервацию с проведением работ по лесовосстановлению;
- обеспечение в установленном порядке проведения работ по активации (ликвидации ветхих приспособленных помещений) мест длительного хранения пестицидов и агрохимикатов;
- противоэрозионные мероприятия, направленные на уменьшение почворазрушительного стока дождевых, талых вод и ветра и включающие организационно-хозяйственные, агротехнические, лесомелиоративные и гидротехнические мероприятия;
- противокарстовые мероприятия при проектировании объектов на территориях, сложенных растворимыми горными породами;
- мероприятия по уменьшению снеготаносимости автодорог;
- благоустройство территории;
- рекультивация земель, нарушенных в процессе строительства, прокладки линейных сооружений, а также в результате несанкционированного пользования недрами для добычи полезных ископаемых, в том числе рекультивация недействующих карьеров.

**Мероприятия по развитию системы обращения с отходами:**

- внедрение системы управления и организации сбора, вывоза твердых бытовых отходов с территорий частного жилого фонда;
- обеспечение населенных пунктов в полной мере контейнерными площадками и контейнерами;
- организация селективного сбора отходов;
- организация сбора у населения ртутьсодержащих отходов, в том числе энергосберегающих ламп;
- исключение выращивания продуктов питания вдоль автомагистралей;
- при проектировании малоэтажной застройки, предусматривающей использование земельных участков для выращивания сельскохозяйственной продукции, проведение мероприятий по обследованию почвенного покрова на наличие в нем токсичных веществ и соединений, а также радиоактивности с последующей дезактивацией, реабилитацией и т.д.;
- приведение всех биотермических ям в соответствие Ветеринарно-санитарным правилам и последующее сокращение санитарно-защитных зон скотомогильников, расположенных вблизи населенных пунктов.

**Мероприятия по защите от физических факторов:**

- устройство акустических экранов на территориях населенных пунктов, через которые проходят автомобильные дороги IV категории;
- создание шумозащитных полос зеленых насаждений вдоль автодорог;
- использование в первом эшелоне зданий нежилого назначения;
- звукоизоляция окон;
- проведение инвентаризации и комплексного исследования источников электромагнитного излучения, расположенных вблизи жилой застройки;
- разработка проектов санитарно-защитных зон от источников электромагнитного излучения радиочастотного диапазона;
- организация и соблюдение защитных коридоров вдоль линий электропередач;
- при выборе участков под строительство жилых домов и других объектов с нормируемыми показателями качества окружающей среды в рамках инженерно-экологических изысканий проведение оценки гамма-фона на территории предполагаемого строительства.

**Формирование системы природно-экологического каркаса:**

- дальнейшее развитие системы природно-экологического каркаса района, обеспечение непрерывности его составляющих, территориальное и качественное развитие объектов озеленения. Дальнейшее развитие природно-экологического каркаса возможно за счет увеличения площади таких элементов каркаса, как экологические коридоры и буферные территории;
- создание противоэрозионного озеленения в виде плотного дернового слоя на приобочной полосе обочин (0,5 м), откосах и в полосе отвода автомобильных дорог;
- посадка полос зеленых насаждений, обладающих густым ветвлением и плотностью крон, неподверженностью снеголому, хорошим порослевым возобновлением, быстрым ростом, газоустойчивостью;
- создание вокруг населенных пунктов лесо-луговых поясов, которые будут относиться к буферным территориям природно-экологического каркаса;
- проведение мероприятий, предотвращающих попадание любых промышленных и коммунально-бытовых стоков в поверхностные водоемы и подземные горизонты, исключающих влияние оросительных систем на состояние поверхностных и подземных вод, обеспечивающих максимальное сохранение естественного растительного покрова по берегам и в истоках рек и ручьев;
- частичное резервирование сельскохозяйственных площадей под территории лесовосстановления.

**Мероприятия по охране животного мира:**

- в соответствии с требованиями нормативно-правовых актов в области охраны животного мира при размещении, проектировании, строительстве и реконструкции населенных пунктов, предприятий, сооружений и других объектов должны предусматриваться мероприятия по сохранению среды обитания объектов животного мира и условий их размножения, нагула, отдыха и путей миграции, а также по обеспечению неприкосновенности защитных участков территорий и акваторий;
- запрещается сброс любых сточных вод и отходов в местах нереста, зимовки и массовых скоплений водных и околоводных животных;
- применение химических препаратов защиты растений и других препаратов должно сочетаться с осуществлением агротехнических, биологических и других мероприятий.

**Обеспечение медико-экологического благополучия населения:**

- проведение углубленного эпидемиологического исследования наиболее значимых патологий, в том числе экологически обусловленных болезней;
- разработка и реализация новых методов клиничко-лабораторной диагностики, лечения и профилактики экообусловленных заболеваний детского и взрослого населения;

## **11. ПЕРЕЧЕНЬ И ХАРАКТЕРИСТИКА ОСНОВНЫХ ФАКТОРОВ ВОЗНИКНОВЕНИЯ ЧРЕЗВЫЧАЙНЫХ СИТУАЦИЙ ПРИРОДНОГО И ТЕХНОГЕННОГО ХАРАКТЕРА**

### **11.1. Факторы риска возникновения чрезвычайных ситуаций природного характера**

Природная чрезвычайная ситуация - обстановка на определенной территории или акватории, сложившаяся в результате возникновения источника природной чрезвычайной ситуации, который может повлечь или повлечь за собой человеческие жертвы, ущерб здоровью и (или) окружающей природной среде, значительные материальные потери и нарушение условий жизнедеятельности людей.

Природные условия по СНиП 22-01-95 «Геофизика опасных природных воздействий» на территории Кадряковского сельского поселения оцениваются как простые.

Перечень основных факторов риска возникновения чрезвычайных ситуаций природного характера, не характерных для территории поселения:

- опасные геологические процессы – оползень, обвал, просадка в лессовых грунтах;
- опасные метеорологические явления и процессы - сильный ветер (свыше 23 м/с), сильный дождь (20 мм и более в сутки), сильный снегопад (20 мм и более в сутки), град, туман, гроза, заморозок, экстремально низкие температуры воздуха.

Перечень основных факторов риска возникновения чрезвычайных ситуаций природного характера, возможных для территории поселения:

1. Опасные гидрологические явления и процессы – половодье. Сведения о возможной зоне затопления отсутствуют.

Поражающие факторы - гидродинамический поток (течение) воды, загрязнение гидросферы, почв, грунтов.

Последствия - подтопления, затопления, размыв почвы, возникновение текучего состояния почвы, разрушение построек, затруднения в работе транспорта и проведении наружных работ, аварии на инженерных коммуникациях, дорожно-транспортные происшествия.

К мерам по снижению рисков относится организация инженерной защиты территорий, зданий и сооружений согласно СНиП 22-02-2003 «Инженерная защита территорий, зданий и сооружений от опасных геологических процессов. Основные положения»; размещение объектов вне территорий, подверженных действию гидродинамических факторов; недопущение размещения потенциальных источников загрязнения на территориях, подверженных подтоплению и затоплению; устройство защитных гидротехнических сооружений по берегам водотоков и водоемов.

График рисков возникновения – май-июнь.

2. Природные пожары - пожар ландшафтный, лесной. Вероятная территория - лесные массивы на всей территории поселения. В лесах, расположенных на территории поселения, в течение всего пожароопасного сезона возможны верховые пожары.

Поражающие факторы – пламя, нагрев тепловым потоком, тепловой удар, помутнение воздуха, опасные дымы, загрязнение атмосферы, почвы, грунтов, гидросферы.

Последствия – задымление, выгорание леса, угроза жизни и здоровью населения, повреждение построек, затруднения в работе транспорта и проведении наружных работ, дорожно-транспортные происшествия.

Меры по снижению рисков - устройство противопожарных разрывов, оптимизация дислокации подразделений пожарной охраны, оборудование автомобильных дорог разделительными полосами и светоотражающими устройствами.

График рисков возникновения – май-июль.

3. Гололед. Риск возникновения средний.

Сведения о территории, подверженной риску ЧС отсутствуют.

Поражающие факторы – гололедная нагрузка, вибрация.

Последствия - обрыв воздушных линий электропередач и связи.

Меры по снижению риска - подземная прокладка линий связи и электропередач.

График рисков возникновения – ноябрь-март.

## **12.2. Факторы риска возникновения чрезвычайных ситуаций техногенного характера**

Техногенная чрезвычайная ситуация (далее ЧС) - состояние, при котором в результате возникновения источника техногенной чрезвычайной ситуации на объекте, определенной территории или акватории нарушаются нормальные условия жизни и деятельности людей, возникает угроза их жизни и здоровью, наносится ущерб имуществу населения, народному хозяйству и окружающей природной среде.

Перечень основных факторов риска возникновения чрезвычайных ситуаций техногенного характера, не характерных для территории поселения:

- ЧС на объектах воздушного транспорта;
- ЧС на объектах водного (речного) транспорта;
- ЧС на потенциально опасных объектах;
- ЧС на химически-опасных объектах;
- ЧС на радиационно-опасных объектах;
- ЧС на пожароопасных объектах;
- ЧС на взрывоопасных объектах;
- ЧС на гидродинамически опасных объектах;
- ЧС на объектах (системах) жилищно-коммунального хозяйства.

Перечень основных факторов риска возникновения чрезвычайных ситуаций техногенного характера, возможных для территории проектирования:

1. ЧС на объектах автомобильного транспорта.

Причины, источник - техническая неисправность транспортных средств, неудовлетворительное состояние дорожного хозяйства, нарушение правил эксплуатации транспортных средств и перевозки грузов, нарушение правил дорожного движения, неблагоприятные погодные условия.

Последствия – удар, возгорание транспортного средства; возгорание перевозимого пожароопасного груза; взрыв и возгорание перевозимого взрывоопасного груза; разлив (разлет, испарение) перевозимого опасного химического груза; травматизм и гибель людей; пожары; загрязнение окружающей среды; ущерб транспортным средствам.

График рисков возникновения – круглогодично.

2. ЧС на объектах электроснабжения и топливно-энергетического комплекса.

Причина, источник - износ сооружений, техническая неисправность технологического оборудования, нарушение правил эксплуатации объектов, неблагоприятные погодные условия.

Последствия – пожары, воздействие электрического тока, перебои в функционировании объектов (систем), травматизм и гибель людей, загрязнение окружающей среды, ущерб сооружениям, нарушение условий жизнедеятельности.

График рисков возникновения – круглогодично.

3. ЧС, связанные с обрушением зданий сооружений, пород.

Причины, источник - износ сооружений, нарушение правил эксплуатации объектов, неблагоприятные погодные условия, переработка берегов, половодье.

Поражающие факторы, характер действия – обрушение зданий сооружений.

Последствия - травматизм и гибель людей, загрязнение окружающей среды, ущерб сооружениям, нарушение условий жизнедеятельности.

График возникновения ЧС техногенного характера – круглогодично.

## 12. ТЕХНИКО-ЭКОНОМИЧЕСКИЕ ПОКАЗАТЕЛИ ПРОЕКТА

Таблица 14

№ п/п	Наименование показателя	Единица измерения	Существующее положение (2014 г.)	Расчетный срок (2035 г.)
1.	Территория			
1.1	Общая площадь земель в границах сельского поселения	га	4031,64	4031,64
1.2	Площадь земель в границах территорий населенных пунктов, в том числе:	га	152,39	166,41
	с. Кадряково	га	152,39	166,41
2.	Население			
2.1	Общая численность постоянного населения, в том числе:	чел.	520	522
	с. Кадряково	чел.	520	522
2.2	Возрастная структура населения:			
	моложе трудоспособного возраста	чел.	-	-
	трудоспособного возраста	чел.	-	-
	старше трудоспособного возраста	чел.	-	-
3.	Жилищный фонд			
3.1	Объем жилищного фонда	тыс. кв. м	9,1	16
3.2	Объем нового жилищного строительства	тыс. кв. м	-	6,9
3.3	Обеспеченность	кв. м/чел.	17,5	30,65
4.	Улично-дорожная сеть поселения			
4.1	Общая протяженность, в том числе:	км	67,1	69,95
	с твердым покрытием	км	5,44	9,62
	с переходным и грунтовым покрытием	км	61,66	60,33

### 13. ПЕРЕЧНИ ЗЕМЕЛЬНЫХ УЧАСТКОВ, ВКЛЮЧАЕМЫХ В ГРАНИЦЫ НАСЕЛЕННЫХ ПУНКТОВ

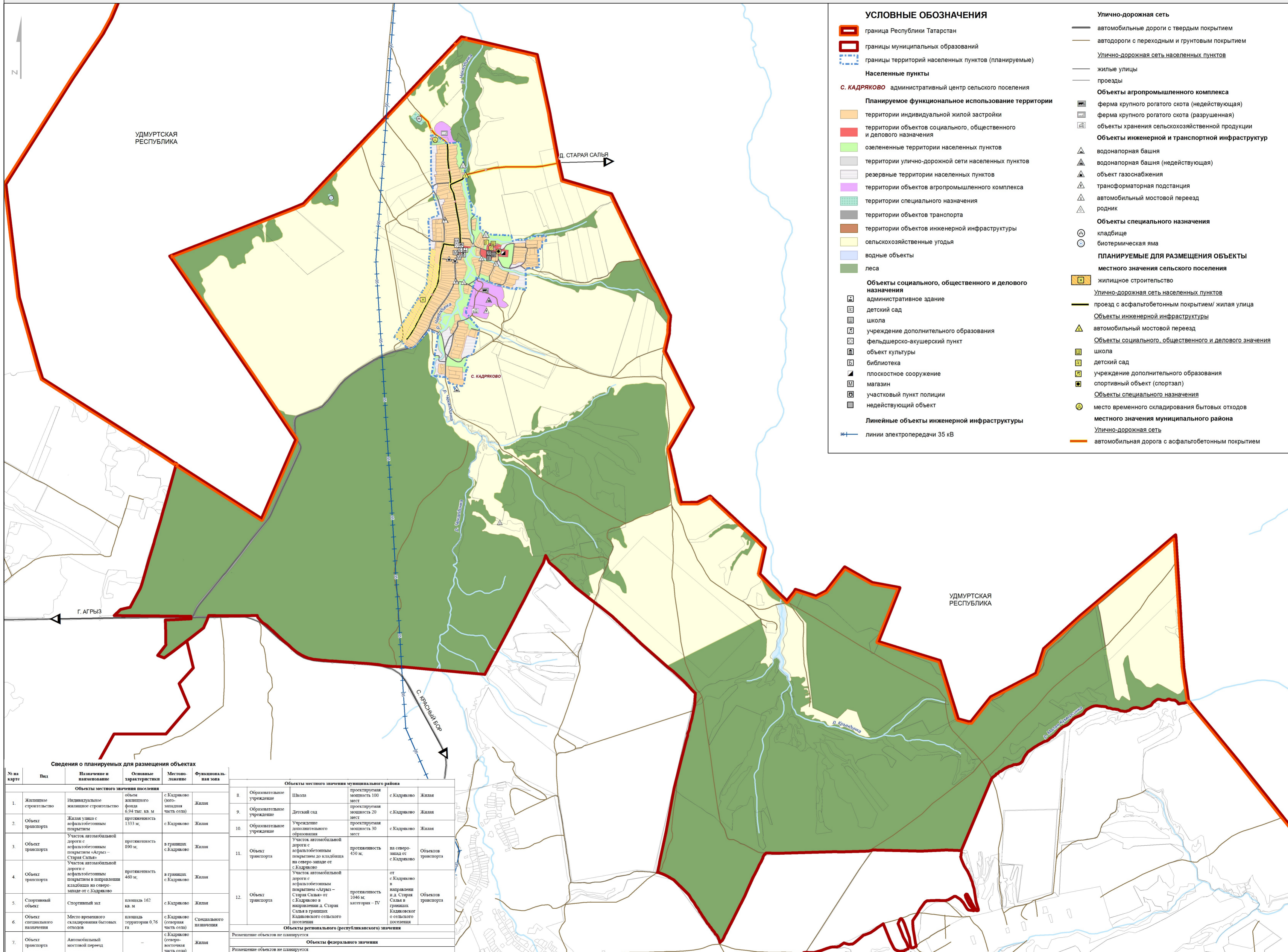
Таблица 15

№ п/п	Принадлежность	Местоположение	Категория	Вид разрешенного использования	Площадь (кв.м)	Планируемая категория	Планируемый вид разрешенного использования
1	16:01:170202:28	Агрызский муниципальный р-н, с/п Кр. Борский х-во СХО «Кама»	Земли сельскохозяйственного назначения	Для сельскохозяйственного производства	10792	Земли населенных пунктов	Для индивидуального жилищного строительства

## **ПРИЛОЖЕНИЕ**

# ГЕНЕРАЛЬНЫЙ ПЛАН КАДРЯКОВСКОГО СЕЛЬСКОГО ПОСЕЛЕНИЯ АГРЫЗСКОГО МУНИЦИПАЛЬНОГО РАЙОНА РЕСПУБЛИКИ ТАТАРСТАН

КАРТА ПЛАНИРУЕМОГО РАЗМЕЩЕНИЯ ОБЪЕКТОВ МЕСТНОГО ЗНАЧЕНИЯ. С. КАДРЯКОВО М 1 : 25 000

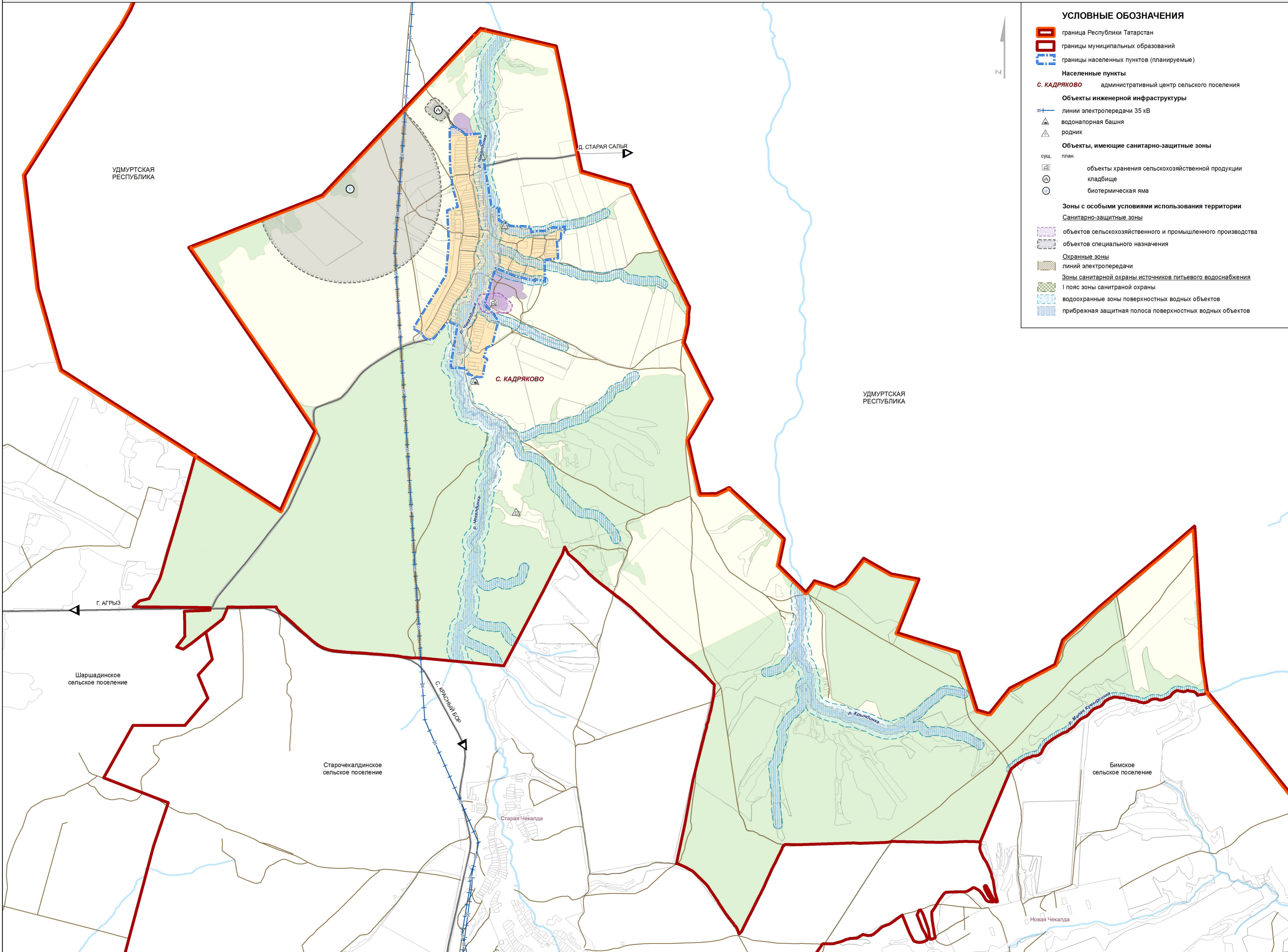


### УСЛОВНЫЕ ОБОЗНАЧЕНИЯ

- граница Республики Татарстан
- границы муниципальных образований
- границы территорий населенных пунктов (планируемые)
- Населенные пункты**
- С. КАДРЯКОВО** административный центр сельского поселения
- Планируемое функциональное использование территории**
- территории индивидуальной жилой застройки
- территории объектов социального, общественного и делового назначения
- озелененные территории населенных пунктов
- территории улично-дорожной сети населенных пунктов
- резервные территории населенных пунктов
- территории объектов агропромышленного комплекса
- территории специального назначения
- территории объектов транспорта
- территории объектов инженерной инфраструктуры
- сельскохозяйственные угодья
- водные объекты
- леса
- Объекты социального, общественного и делового назначения**
- административное здание
- детский сад
- школа
- учреждение дополнительного образования
- фельдшерско-акушерский пункт
- объект культуры
- библиотека
- плоскостное сооружение
- магазин
- участковый пункт полиции
- недействующий объект
- Линейные объекты инженерной инфраструктуры**
- линии электропередачи 35 кВ
- Улично-дорожная сеть**
- автомобильные дороги с твердым покрытием
- автодороги с переходным и грунтовым покрытием
- Улично-дорожная сеть населенных пунктов**
- жилые улицы
- проезды
- Объекты агропромышленного комплекса**
- ферма крупного рогатого скота (недействующая)
- ферма крупного рогатого скота (разрушенная)
- объекты хранения сельскохозяйственной продукции
- Объекты инженерной и транспортной инфраструктуры**
- водонапорная башня
- водонапорная башня (недействующая)
- объект газоснабжения
- трансформаторная подстанция
- автомобильный мостовой переезд
- родник
- Объекты специального назначения**
- кладбище
- биотермическая яма
- ПЛАНИРУЕМЫЕ ДЛЯ РАЗМЕЩЕНИЯ ОБЪЕКТЫ**
- местного значения сельского поселения**
- жилищное строительство
- Улично-дорожная сеть населенных пунктов**
- проезд с асфальтобетонным покрытием/ жилая улица
- Объекты инженерной инфраструктуры**
- автомобильный мостовой переезд
- Объекты социального, общественного и делового назначения**
- школа
- детский сад
- учреждение дополнительного образования
- спортивный объект (спортзал)
- Объекты специального назначения**
- место временного складирования бытовых отходов
- местного значения муниципального района**
- Улично-дорожная сеть**
- автомобильная дорога с асфальтобетонным покрытием

#### Сведения о планируемых для размещения объектах

№ на карте	Вид	Назначение и наименование	Основные характеристики	Местоположение	Функциональная зона
<b>Объекты местного значения поселения</b>					
1.	Жилищное строительство	Индивидуальное жилищное строительство	объем жилищного фонда 6,94 тыс. кв. м	с. Кадряково (юго-западная часть села)	Жилая
2.	Объект транспорта	Жилая улица с асфальтобетонным покрытием	протяженность 1333 м	с. Кадряково	Жилая
3.	Объект транспорта	Участок автомобильной дороги с асфальтобетонным покрытием «Агрыз - Старая Салья»	протяженность 890 м	в границах с. Кадряково	Жилая
4.	Объект транспорта	Участок автомобильной дороги с асфальтобетонным покрытием в направлении кладбища на северозападе от с. Кадряково	протяженность 460 м	в границах с. Кадряково	Жилая
5.	Спортивный объект	Спортивный зал	площадь 162 кв. м	с. Кадряково	Жилая
6.	Объект специального назначения	Место временного складирования бытовых отходов	площадь территории 0,76 га	с. Кадряково (северная часть села)	Специального назначения
7.	Объект транспорта	Автомобильный мостовой переезд	-	с. Кадряково (северо-восточная часть села)	Жилая
<b>Объекты регионального (республиканского) значения</b>					
8.	Образовательное учреждение	Школа	проектируемая мощность 100 мест	с. Кадряково	Жилая
9.	Образовательное учреждение	Детский сад	проектируемая мощность 20 мест	с. Кадряково	Жилая
10.	Образовательное учреждение	Учреждение дополнительного образования	проектируемая мощность 30 мест	с. Кадряково	Жилая
11.	Объект транспорта	Участок автомобильной дороги с асфальтобетонным покрытием до кладбища на северо-западе от с. Кадряково	протяженность 450 м	на северозападе от с. Кадряково	Объектов транспорта
12.	Объект транспорта	Участок автомобильной дороги с асфальтобетонным покрытием «Агрыз - Старая Салья» от с. Кадряково в направлении д. Старая Салья в границах Кадряковского сельского поселения	протяженность 1194 м; категория - IV	от с. Кадряково в направлении д. Старая Салья в границах Кадряковского сельского поселения	Объектов транспорта
<b>Объекты федерального значения</b>					
Размещение объектов не планируется					
Размещение объектов не планируется					



**УСЛОВНЫЕ ОБОЗНАЧЕНИЯ**

- граница Республики Татарстан
- границы муниципальных образований
- границы населенных пунктов (планируемые)

**Населенные пункты**

- С. КАДРЯКОВО** административный центр сельского поселения

**Объекты инженерной инфраструктуры**

- + линии электропередачи 35 кВ
- ▲ водонапорная башня
- △ родник

**Объекты, имеющие санитарно-защитные зоны**

- сущ.   объекты хранения сельскохозяйственной продукции
- план. + кладбище
- биотермическая яма

**Зоны с особыми условиями использования территории**

**Санитарно-защитные зоны**

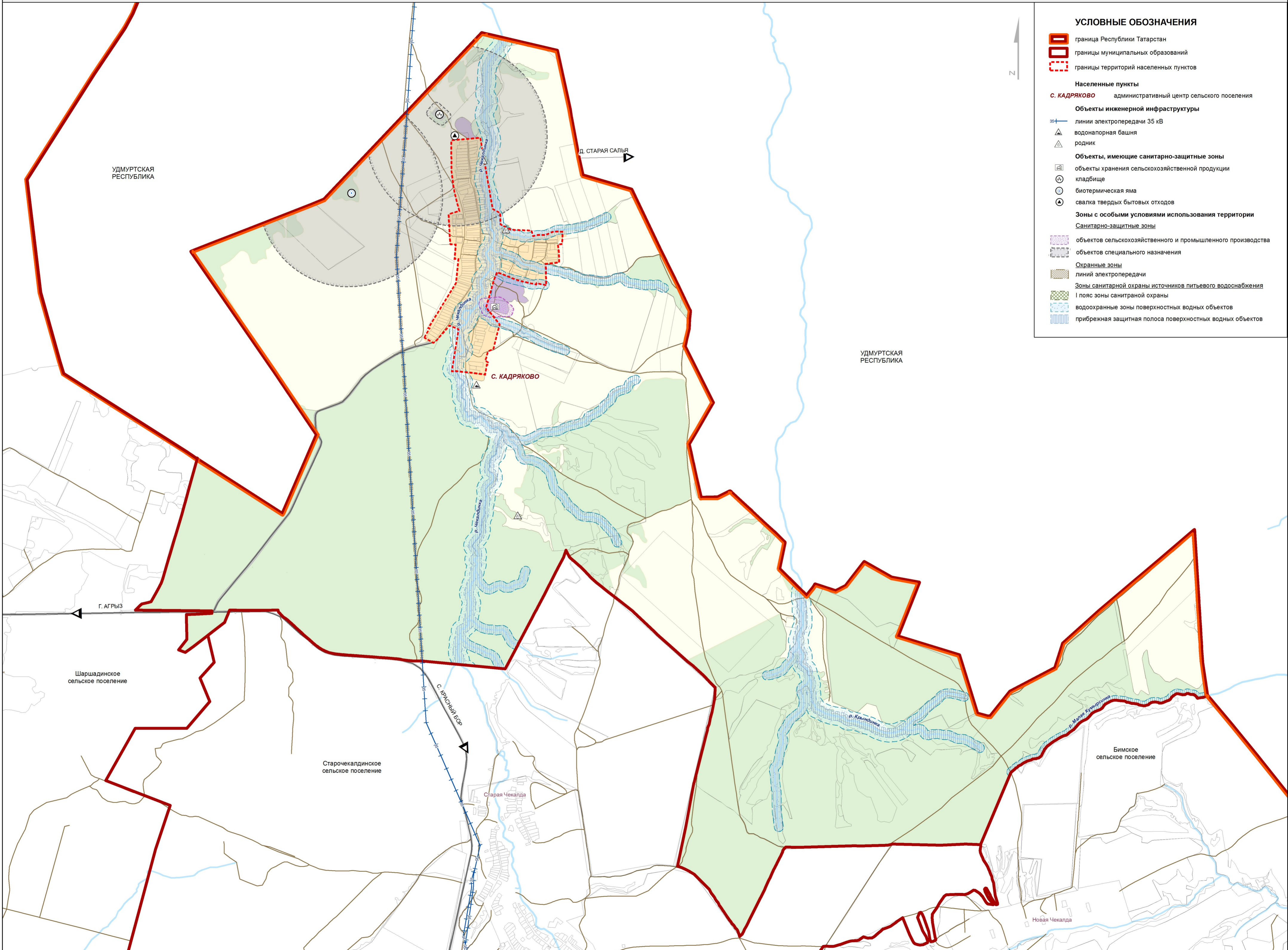
- объектов сельскохозяйственного и промышленного производства
- объектов специального назначения

**Охранные зоны**

- линий электропередачи

**Зоны санитарной охраны источников питьевого водоснабжения**

- I пояс зоны санитарной охраны
- водоохранные зоны поверхностных водных объектов
- прибрежная защитная полоса поверхностных водных объектов



**УСЛОВНЫЕ ОБОЗНАЧЕНИЯ**

- граница Республики Татарстан
- границы муниципальных образований
- границы территорий населенных пунктов
- Населенные пункты**
- с. КАДРЯКОВО** административный центр сельского поселения
- Объекты инженерной инфраструктуры**
- линии электропередачи 35 кВ
- водонапорная башня
- родник
- Объекты, имеющие санитарно-защитные зоны**
- объекты хранения сельскохозяйственной продукции
- кладбище
- биотермическая яма
- свалка твердых бытовых отходов
- Зоны с особыми условиями использования территории**
- Санитарно-защитные зоны**
- объектов сельскохозяйственного и промышленного производства
- объектов специального назначения
- Охранные зоны**
- линий электропередачи
- Зоны санитарной охраны источников питьевого водоснабжения**
- I пояс зоны санитарной охраны
- водоохранные зоны поверхностных водных объектов
- прибрежная защитная полоса поверхностных водных объектов



УДМУРТСКАЯ  
РЕСПУБЛИКА

Д. СТАРАЯ САЛЯ

с. КАДРЯКОВО

УДМУРТСКАЯ  
РЕСПУБЛИКА

Г. АГРЫЗ

Шаршадинское  
сельское поселение

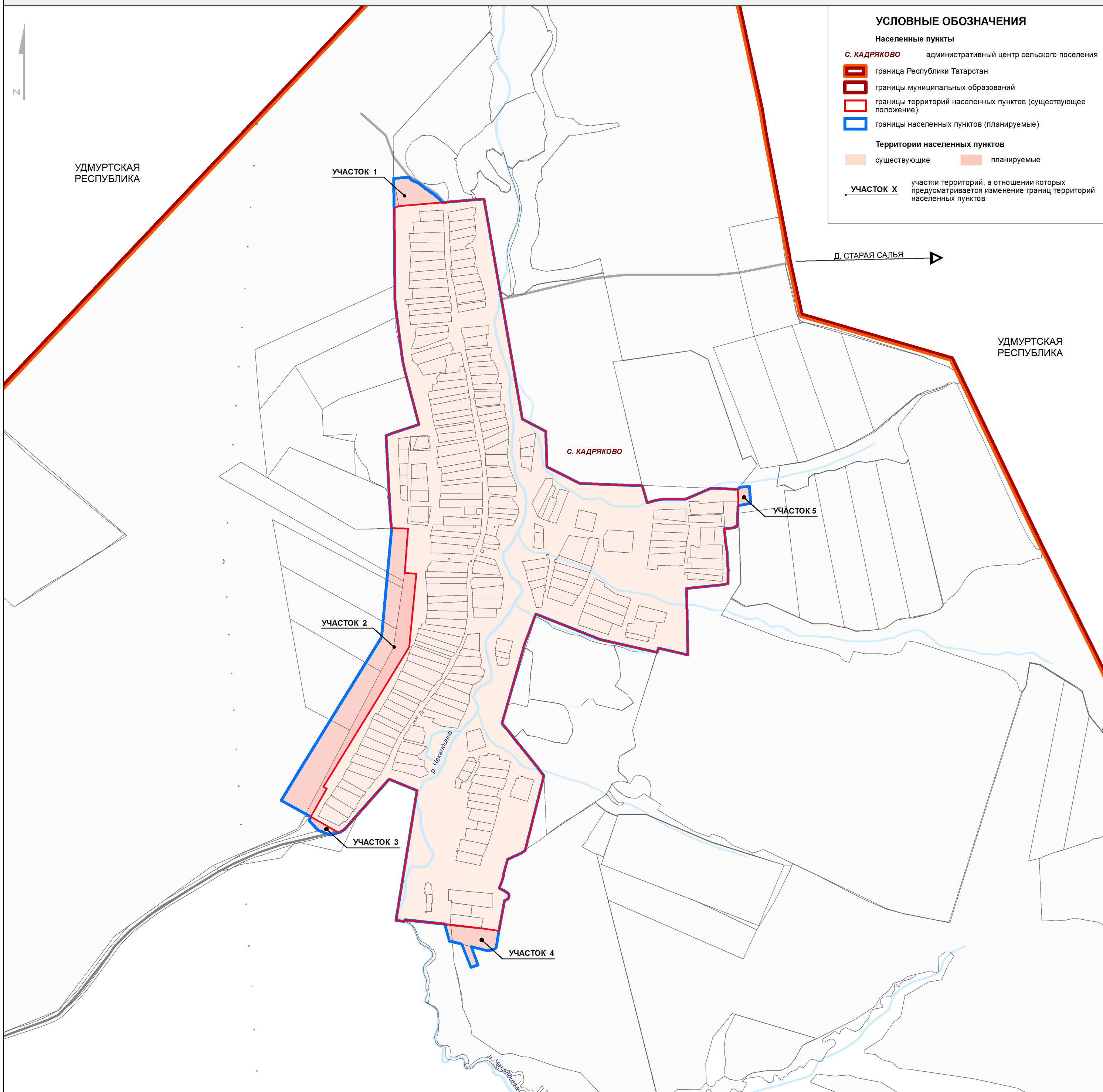
Старочекалдинское  
сельское поселение

Старая Чекалда

Бимское  
сельское поселение

Новая Чекалда

ГЕНЕРАЛЬНЫЙ ПЛАН КАДРЯКОВСКОГО СЕЛЬСКОГО ПОСЕЛЕНИЯ АГРЫЗСКОГО МУНИЦИПАЛЬНОГО РАЙОНА РЕСПУБЛИКИ ТАТАРСТАН  
КАРТА ГРАНИЦ НАСЕЛЕННЫХ ПУНКТОВ. С. КАДРЯКОВО М 1 : 10 000



УСЛОВНЫЕ ОБОЗНАЧЕНИЯ

Населенные пункты

**С. КАДРЯКОВО** административный центр сельского поселения

- граница Республики Татарстан
- границы муниципальных образований
- границы территорий населенных пунктов (существующее положение)
- границы населенных пунктов (планируемые)

Территории населенных пунктов

- существующие
- планируемые

**УЧАСТОК X** участки территорий, в отношении которых предусматривается изменение границ территорий населенных пунктов

УДМУРТСКАЯ  
РЕСПУБЛИКА

УЧАСТОК 1

С. КАДРЯКОВО

УЧАСТОК 5

УЧАСТОК 2

УЧАСТОК 3

УЧАСТОК 4

Д. СТАРАЯ САЛЬЯ

УДМУРТСКАЯ  
РЕСПУБЛИКА

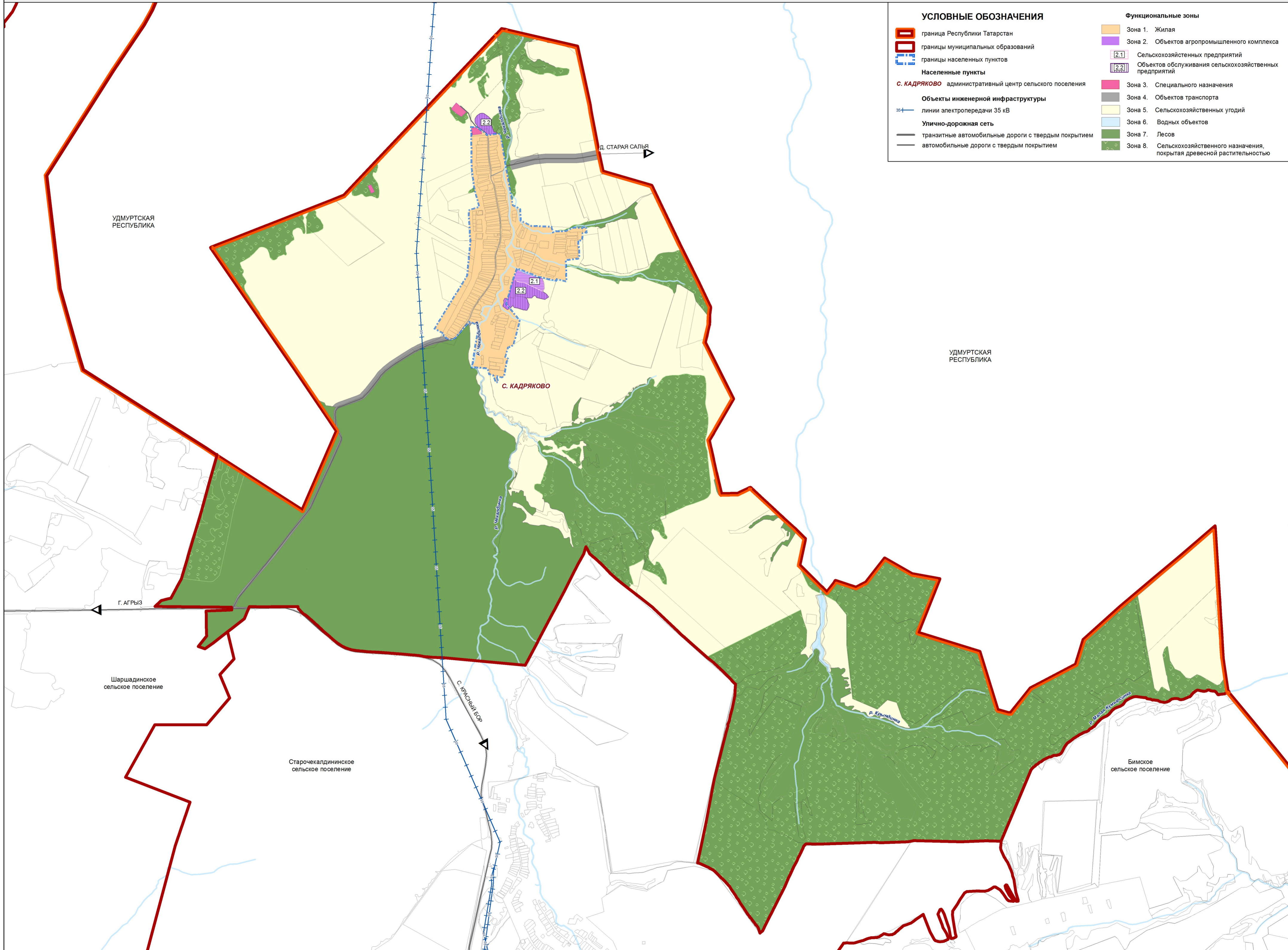
р. Чекардынка

р. Чекардынка

ГЕНЕРАЛЬНЫЙ ПЛАН КАДРЯКОВСКОГО СЕЛЬСКОГО ПОСЕЛЕНИЯ АГРЫЗСКОГО МУНИЦИПАЛЬНОГО РАЙОНА РЕСПУБЛИКИ ТАТАРСТАН

КАРТА ФУНКЦИОНАЛЬНЫХ ЗОН ПОСЕЛЕНИЯ

М 1 : 25 000



УСЛОВНЫЕ ОБОЗНАЧЕНИЯ		Функциональные зоны	
	граница Республики Татарстан		Зона 1. Жилая
	границы муниципальных образований		Зона 2. Объектов агропромышленного комплекса
	границы населенных пунктов		2.1. Сельскохозяйственных предприятий
	границы населенных пунктов		2.2. Объектов обслуживания сельскохозяйственных предприятий
	Населенные пункты		Зона 3. Специального назначения
	с. КАДРЯКОВО административный центр сельского поселения		Зона 4. Объектов транспорта
	Объекты инженерной инфраструктуры		Зона 5. Сельскохозяйственных угодий
	линии электропередачи 35 кВ		Зона 6. Водных объектов
	Улично-дорожная сеть		Зона 7. Лесов
	транзитные автомобильные дороги с твердым покрытием		Зона 8. Сельскохозяйственного назначения, покрытая древесной растительностью
	автомобильные дороги с твердым покрытием		

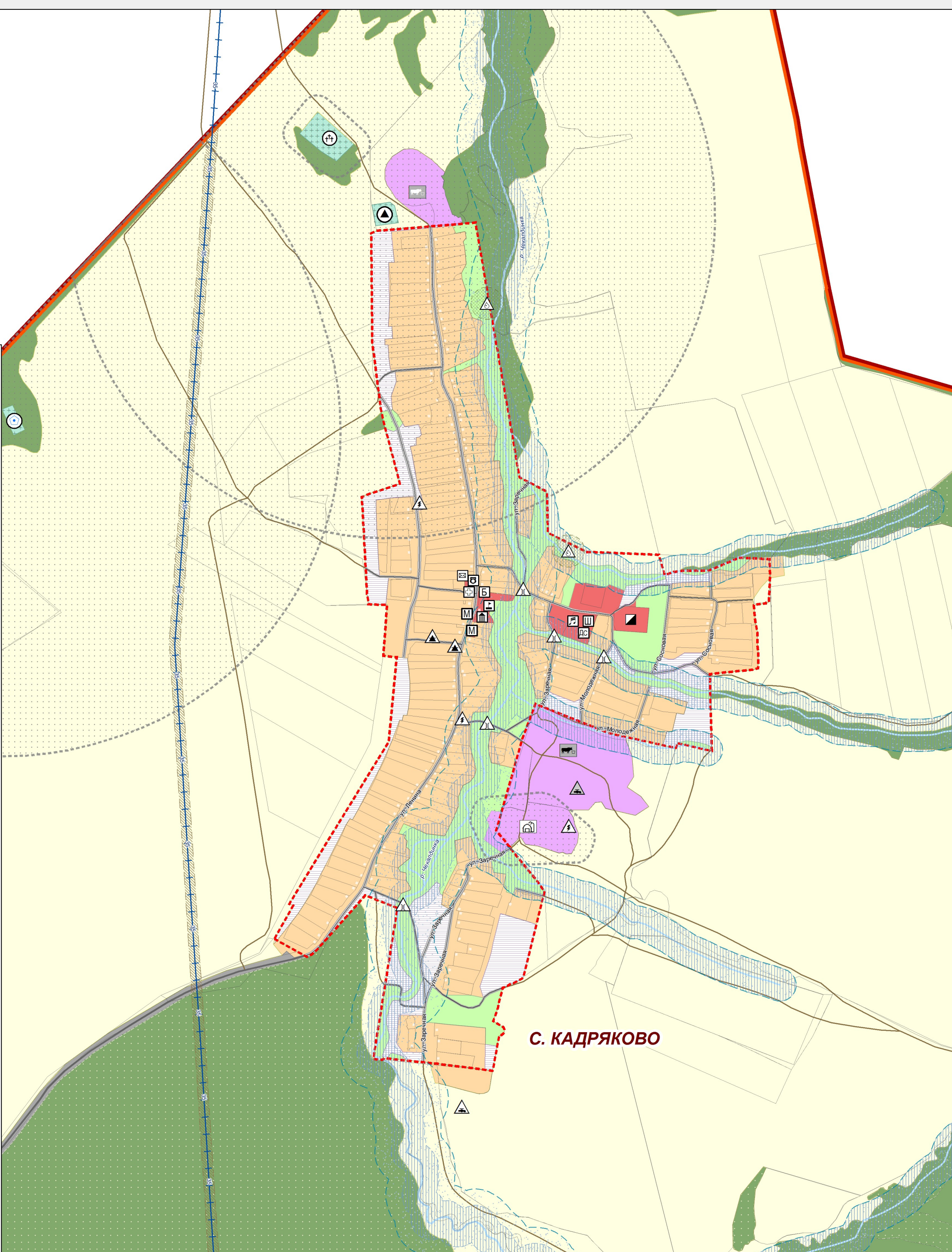
**ГЕНЕРАЛЬНЫЙ ПЛАН КАДРЯКОВСКОГО СЕЛЬСКОГО ПОСЕЛЕНИЯ АГРЫЗСКОГО МУНИЦИПАЛЬНОГО РАЙОНА РЕСПУБЛИКИ ТАТАРСТАН**  
**КАРТА СОВРЕМЕННОГО ИСПОЛЬЗОВАНИЯ ТЕРРИТОРИИ С ГРАНИЦАМИ ЗОН С ОСОБЫМИ УСЛОВИЯМИ ИСПОЛЬЗОВАНИЯ ТЕРРИТОРИИ.**  
**С. КАДРЯКОВО М 1 : 10 000**



УДМУРТСКАЯ  
РЕСПУБЛИКА

**УСЛОВНЫЕ ОБОЗНАЧЕНИЯ**

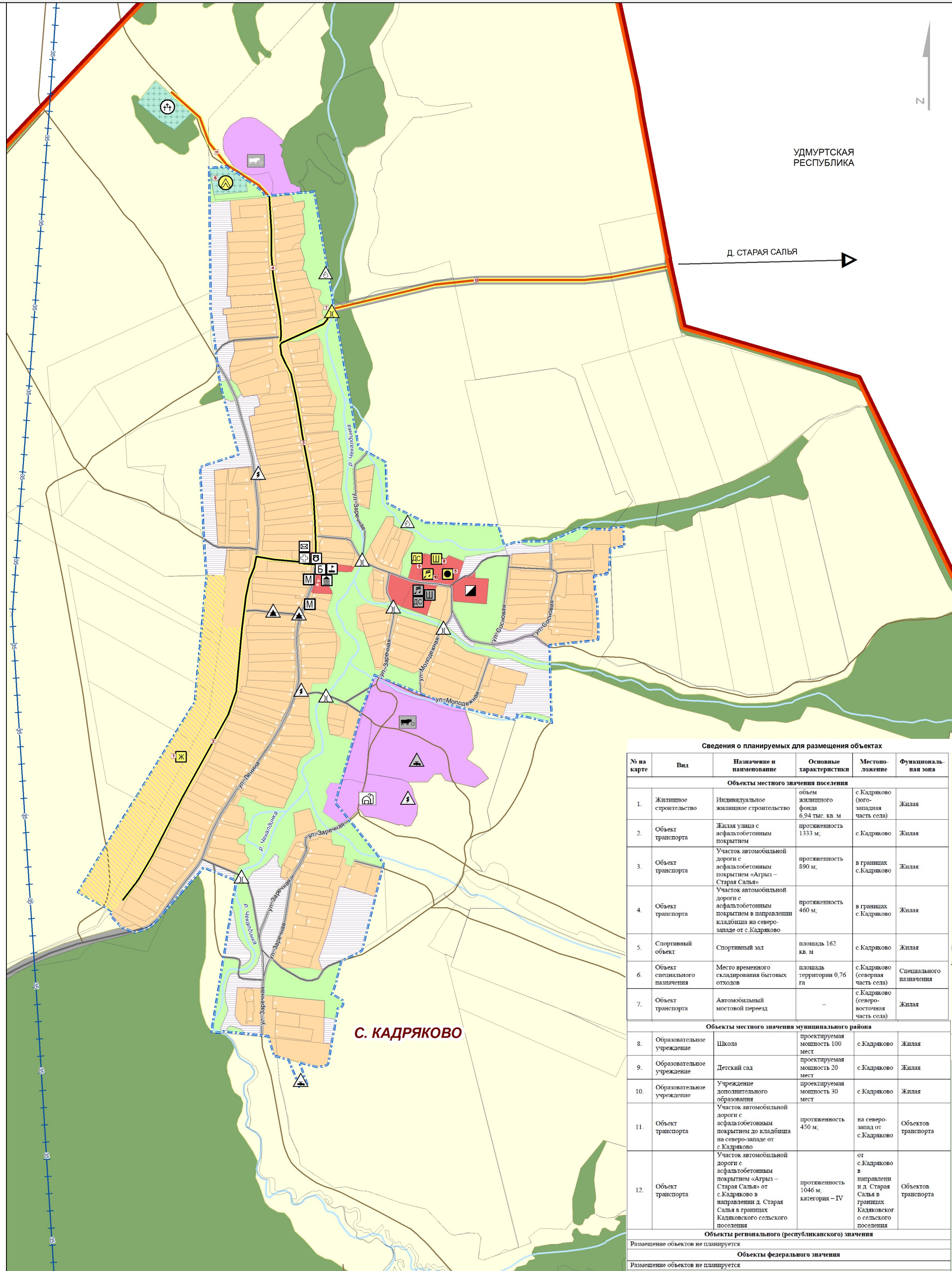
- граница Республики Татарстан
- границы муниципальных образований
- границы территорий населенных пунктов
- Фактическое функциональное использование территории**
- территории индивидуальной жилой застройки
- территории объектов социального, общественного и делового назначения
- озелененные территории населенных пунктов
- территории улично-дорожной сети населенных пунктов
- неиспользуемые территории населенных пунктов
- территории объектов агропромышленного комплекса
- территории специального назначения
- территории объектов транспорта
- сельскохозяйственные угодья
- водные объекты
- леса
- Улично-дорожная сеть**
- автомобильные дороги с твердым покрытием
- автодороги с переходным и грунтовым покрытием
- Улично-дорожная сеть населенных пунктов**
- жилые улицы
- проезды
- Объекты инженерной инфраструктуры**
- линии электропередачи 35 кВ
- Объекты социального, общественного и делового назначения**
- административное здание
- детский сад
- школа
- учреждение дополнительного образования
- фельдшерско-акушерский пункт
- объект культуры
- библиотека
- плоскостное сооружение
- участковый пункт полиции
- магазин
- Объекты агропромышленного комплекса**
- ферма крупного рогатого скота (недействующая)
- ферма крупного рогатого скота (разрушенная)
- объекты хранения сельскохозяйственной продукции
- Объекты инженерной и транспортной инфраструктур**
- водонапорная башня
- водонапорная башня (недействующая)
- объект газоснабжения
- трансформаторная подстанция
- автомобильный мостовой переход
- родник
- Объекты специального назначения**
- кладбище
- биотермическая яма
- свалка твердых бытовых отходов
- территории лесов, входящих в лесной фонд
- Зоны с особыми условиями использования территории**
- санитарно-защитные зоны
- охранные зоны ЛЭП
- водоохранные зоны поверхностных водных объектов
- прибрежные защитные полосы поверхностных водных объектов
- I пояс зоны санитарной охраны источников питьевого водоснабжения



# ГЕНЕРАЛЬНЫЙ ПЛАН КАДРЯКОВСКОГО СЕЛЬСКОГО ПОСЕЛЕНИЯ АГРЫЗСКОГО МУНИЦИПАЛЬНОГО РАЙОНА РЕСПУБЛИКИ ТАТАРСТАН

## КАРТА ПЛАНИРУЕМОГО РАЗМЕЩЕНИЯ ОБЪЕКТОВ МЕСТНОГО ЗНАЧЕНИЯ. С. КАДРЯКОВО М 1 : 10 000

- УСЛОВНЫЕ ОБОЗНАЧЕНИЯ**
- граница Республики Татарстан
  - границы муниципальных образований
  - границы территорий населенных пунктов (планируемые)
- Населенные пункты**
- С. КАДРЯКОВО** административный центр сельского поселения
- Планируемое функциональное использование территории**
- территории индивидуальной жилой застройки
  - территории объектов социального, общественного и делового назначения
  - озелененные территории населенных пунктов
  - территории улично-дорожной сети населенных пунктов
  - резервные территории населенных пунктов
  - территории объектов агропромышленного комплекса
  - территории специального назначения
  - территории объектов транспорта
  - территории объектов инженерной инфраструктуры
  - сельскохозяйственные угодья
  - водные объекты
  - леса
- Улично-дорожная сеть**
- автомобильные дороги с твердым покрытием
  - автодороги с переходным и грунтовым покрытием
- Улично-дорожная сеть населенных пунктов**
- жилые улицы
  - проезды
- Линейные объекты инженерной инфраструктуры**
- линии электропередачи 35 кВ
- Объекты социального, общественного и делового назначения**
- административное здание
  - детский сад
  - школа
  - учреждение дополнительного образования
  - фельдшерско-акушерский пункт
  - объект культуры
  - библиотека
  - плоскостное сооружение
  - магазин
  - участковый пункт полиции
  - недействующий объект
- Объекты агропромышленного комплекса**
- ферма крупного рогатого скота (недействующая)
  - ферма крупного рогатого скота (разрушенная)
  - объекты хранения сельскохозяйственной продукции
- Объекты инженерной и транспортной инфраструктуры**
- водонапорная башня
  - водонапорная башня (недействующая)
  - объект газоснабжения
  - трансформаторная подстанция
  - автомобильный мостовой переезд
  - родник
- Объекты специального назначения**
- кладбище
  - биотермическая яма
- ПЛАНИРУЕМЫЕ ДЛЯ РАЗМЕЩЕНИЯ ОБЪЕКТЫ**
- местного значения сельского поселения**
- жилищное строительство
- Улично-дорожная сеть населенных пунктов**
- проезд с асфальтобетонным покрытием/ жилая улица
- Объекты инженерной инфраструктуры**
- автомобильный мостовой переезд
- Объекты социального, общественного и делового назначения**
- школа
  - детский сад
  - учреждение дополнительного образования
  - спортивный объект (спортзал)
- Объекты специального назначения**
- место временного складирования бытовых отходов
- местного значения муниципального района**
- Улично-дорожная сеть**
- автомобильная дорога с асфальтобетонным покрытием



Сведения о планируемых для размещения объектах					
№ на карте	Вид	Назначение и наименование	Основные характеристики	Местоположение	Функциональная зона
<b>Объекты местного значения поселения</b>					
1.	Жилищное строительство	Индивидуальное жилищное строительство	объем жилищного фонда 6,94 тыс. кв. м	с. Кадряково (юго-западная часть села)	Жилая
2.	Объект транспорта	Жилая улица с асфальтобетонным покрытием	протяженность 1333 м,	с. Кадряково	Жилая
3.	Объект транспорта	Участок автомобильной дороги с асфальтобетонным покрытием «Агрыз – Старая Салья»	протяженность 890 м,	в границах с. Кадряково	Жилая
4.	Объект транспорта	Участок автомобильной дороги с асфальтобетонным покрытием в направлении кладбища на северо-западе от с. Кадряково	протяженность 460 м,	в границах с. Кадряково	Жилая
5.	Спортивный объект	Спортивный зал	площадь 162 кв. м	с. Кадряково	Жилая
6.	Объект специального назначения	Место временного складирования бытовых отходов	площадь территории 0,76 га	с. Кадряково (северная часть села)	Специального назначения
7.	Объект транспорта	Автомобильный мостовой переезд	–	с. Кадряково (северо-восточная часть села)	Жилая
<b>Объекты местного значения муниципального района</b>					
8.	Образовательное учреждение	Школа	проектируемая мощность 100 мест	с. Кадряково	Жилая
9.	Образовательное учреждение	Детский сад	проектируемая мощность 20 мест	с. Кадряково	Жилая
10.	Образовательное учреждение	Учреждение дополнительного образования	проектируемая мощность 30 мест	с. Кадряково	Жилая
11.	Объект транспорта	Участок автомобильной дороги с асфальтобетонным покрытием до кладбища на северо-западе от с. Кадряково	протяженность 450 м,	на северо-запад от с. Кадряково	Объектов транспорта
12.	Объект транспорта	Участок автомобильной дороги с асфальтобетонным покрытием «Агрыз – Старая Салья» от с. Кадряково в направлении д. Старая Салья в границах Кадряковского сельского поселения	протяженность 1046 м, категория – IV	от с. Кадряково в направлении д. Старая Салья в границах Кадряковского сельского поселения	Объектов транспорта
<b>Объекты регионального (республиканского) значения</b>					
Размещение объектов не планируется					
<b>Объекты федерального значения</b>					
Размещение объектов не планируется					

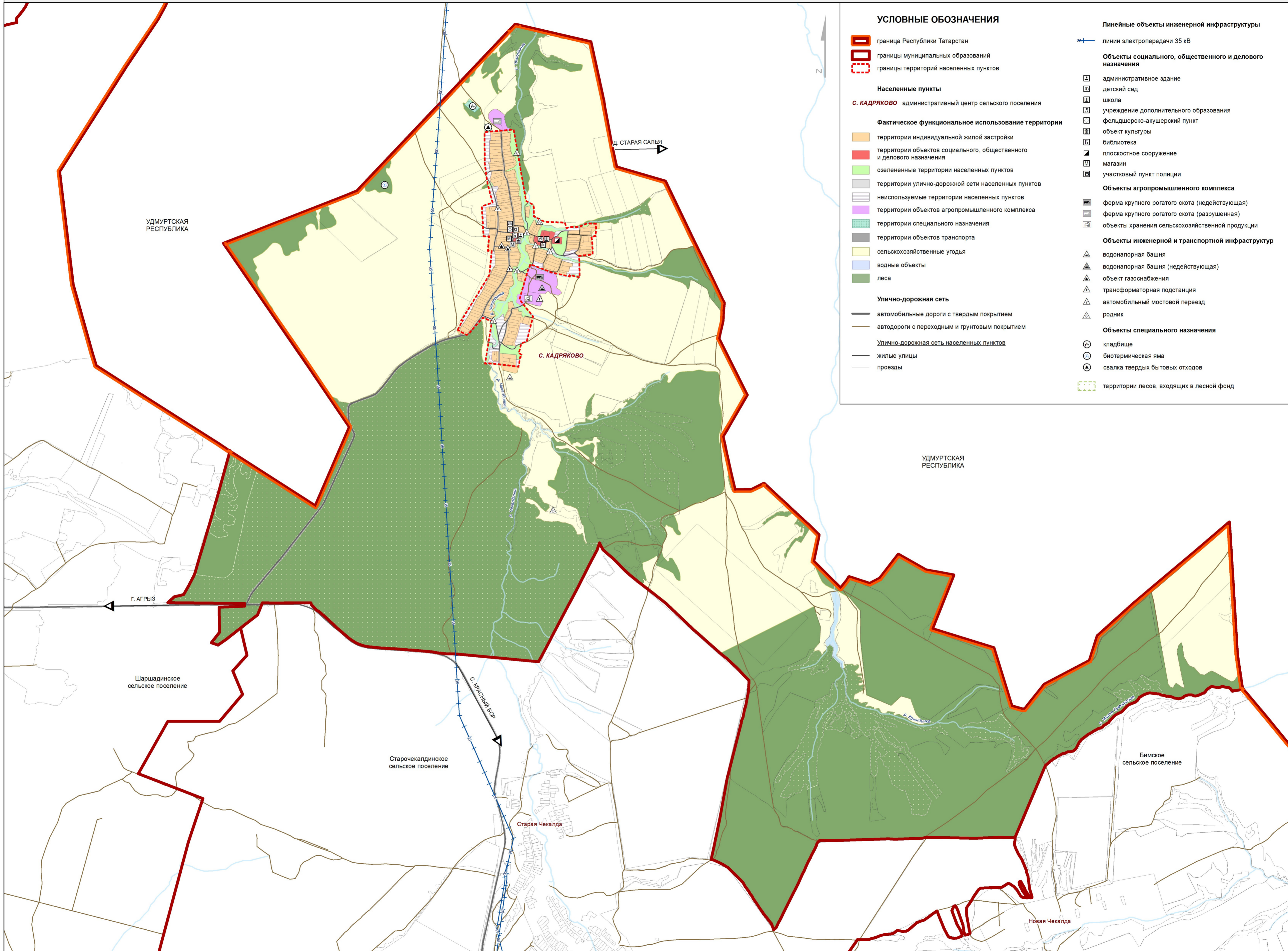
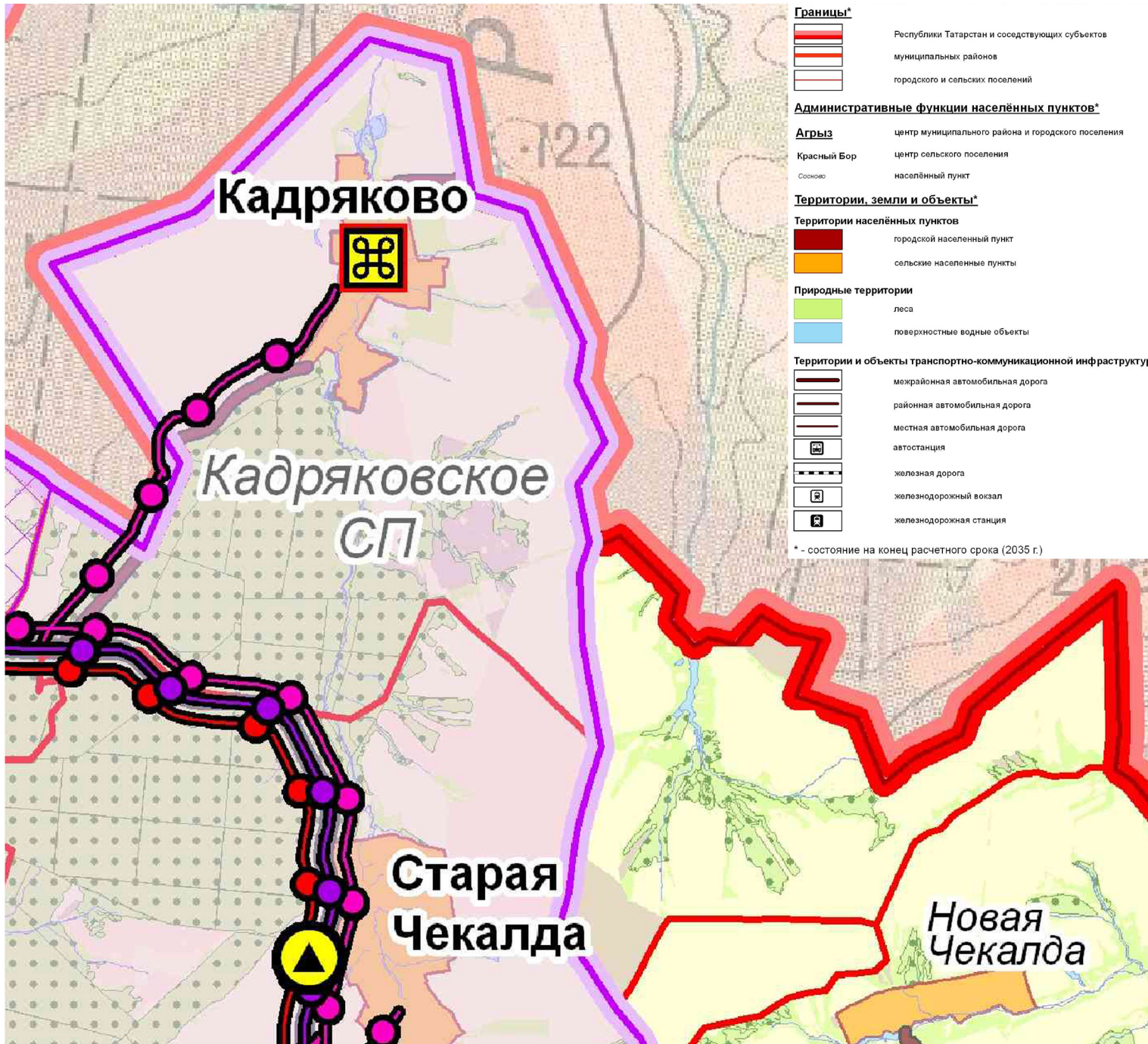


СХЕМА ТЕРРИТОРИАЛЬНОГО ПЛАНИРОВАНИЯ АГРЫЗСКОГО МУНИЦИПАЛЬНОГО РАЙОНА  
Карта планируемого развития туристско-рекреационной системы. Фрагмент

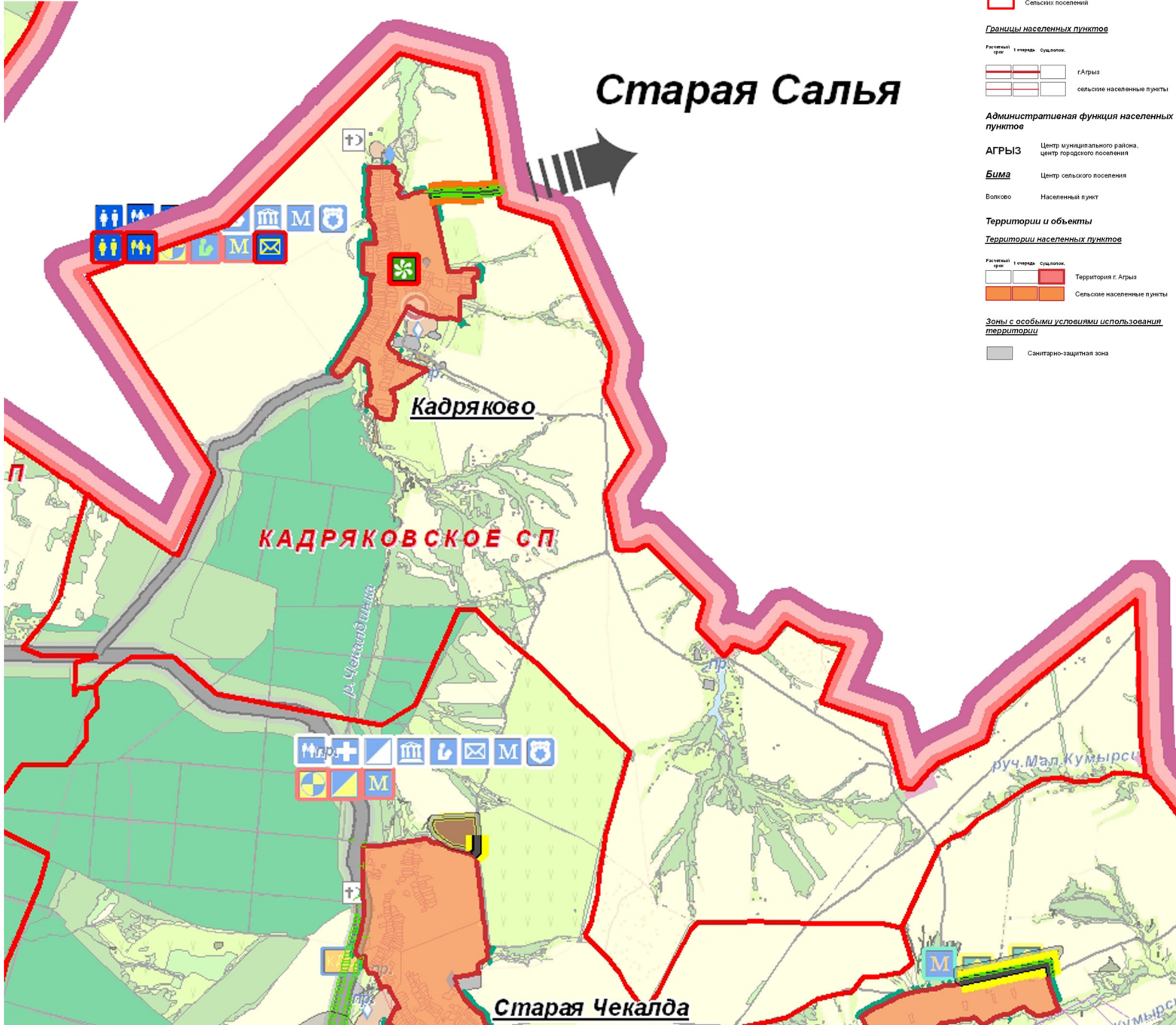


- Границы\***
- Республики Татарстан и соседствующих субъектов
  - муниципальных районов
  - городского и сельских поселений
- Административные функции населённых пунктов\***
- Агрыз** — центр муниципального района и городского поселения
- Красный Бор — центр сельского поселения
- Сокново — населённый пункт
- Территории, земли и объекты\***
- Территории населённых пунктов**
- городской населённый пункт
  - сельские населённые пункты
- Природные территории**
- леса
  - поверхностные водные объекты
- Территории и объекты транспортной-коммуникационной инфраструктуры**
- межрайонная автомобильная дорога
  - районная автомобильная дорога
  - местная автомобильная дорога
  - автостанция
  - железная дорога
  - железнодорожный вокзал
  - железнодорожная станция
- \* - состояние на конец расчетного срока (2035 г.)

- Расчетный срок      Первая очередь      Сущест. положение
- Туристско-рекреационная система**
- Территории и объекты туристско-рекреационной деятельности**
- Природно-рекреационные территории**
- леса зеленой и лесопарковой зоны
  - леса для осуществления рекреационной деятельности
- Религиозные (паломнические) объекты**
- реконструкция недействующей мечети (памятник архитектуры)
  - реконструкция действующей мечети
  - реконструкция недействующей церкви (памятник архитектуры)
  - действующая церковь
  - строительство часовни
- Территории и объекты этнографического туризма**
- места бытования художественной обработки дерева
  - строительство этнографического комплекса
  - благоустройство этнографической деревни
- Территории экологического туризма**
- государственный охотничий заказник
  - заказник, памятник природы
  - туристическая база экологического туризма
- Детские и рекреационные объекты**
- строительство туристической базы с детским оздоровительным лагерем
  - строительство туристического кемпинга
  - благоустроенный исторический родник
  - благоустройство пляжа
  - организация зеленой стоянки
  - садово-огородническое товарищество
- Объекты обслуживания**
- строительство гостиничных предприятий
  - реконструкция объектов общественного питания (кафе, пункт питания)
  - реконструкция недействующего кафе
  - строительство туристического информационного центра
  - строительство лодочной станции
  - комплекс дорожного сервиса
- Планировочная структура туристско-рекреационной системы**
- Туристско-рекреационные зоны и центры туристической деятельности**
- Агрызская туристско-рекреационная зона (полифункциональная регионального значения)
  - подзоны Агрызской туристско-рекреационной зоны
  - Иж-Прикамская туристско-рекреационная зона (полифункциональная межрегионального значения)
  - подзоны Иж-Прикамской туристско-рекреационной зоны
  - Локальный туристско-рекреационный центр "Кырымас" (полифункциональный местного значения)
- Туристско-рекреационные маршруты**
- Местного значения**
- пеший маршрут для школьников
  - велосипедный маршрут для школьников
  - Сплав по реке Иж
  - Культурно-ландшафтный маршрут "История сел Агрызского района"
  - Культурно-познавательный маршрут "Уроженья Агрызского района"
  - Этнографический маршрут "Народы и традиции Агрызского района"
  - Экологический маршрут "Кичетанский заказник и Нижнекамское водохранилище"

# ПРИЛОЖЕНИЕ 1

## СХЕМА ТЕРРИТОРИАЛЬНОГО ПЛАНИРОВАНИЯ АГРЫЗСКОГО МУНИЦИПАЛЬНОГО РАЙОНА Карта планируемого размещения объектов местного значения. Фрагмент



### Основные обозначения

#### Границы

##### Административные границы

- Республика Татарстан
- Муниципальных районов
- Городского поселения "Город Агрыз"
- Сельские поселения

##### Границы населенных пунктов

Расчетный срок: 1 год, 5 лет, 10 лет

- г. Агрыз
- сельские населенные пункты

#### Административная функция населенных пунктов

- АГРЫЗ** Центр муниципального района, центр городского поселения
- Бима** Центр сельского поселения
- Волково Населенный пункт

#### Территории и объекты

##### Территории населенных пунктов

Расчетный срок: 1 год, 5 лет, 10 лет

- Территория г. Агрыз
- Сельские населенные пункты

##### Зоны с особыми условиями использования территории

- Санитарно-защитная зона

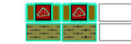
Расчетный срок: 1 год, 5 лет, 10 лет

#### Мероприятия местного значения

##### Развитие территорий объектов производственной инфраструктуры

Развитие объектов и территории добычи нерудных полезных ископаемых

##### Инвентаризация



Проведение инвентаризации местной территории, определение границ объектов землепользования и застройки, проведение инвентаризации местной территории, определение границ объектов землепользования и застройки для использования

##### Развитие объектов обрабатывающей промышленности

Строительство

- Пищевая промышленность
- Площади для размещения объектов промышленности

##### Развитие территорий сельскохозяйственного назначения

Развитие производственных объектов и объектов обслуживания аэропортового комплекса (АПК)

Строительство

- Площади для размещения объектов АПК

##### Развитие территорий рекреационного назначения

Территории и объекты туристско-рекреационного назначения

Строительство

- Зоны массового отдыха
- Спортно-рабочие рекреационные объекты
- Рекреационные объекты
- Туристско-познавательные объекты
- Туристско-рекреационные водные объекты
- Туристско-экологические объекты

##### Реконструкция

Объекты детского отдыха

- Рекреационные объекты

##### Организационные мероприятия

Спортивно-туристические объекты

- Туристско-познавательные объекты

##### Объекты обслуживания туристско-рекреационной инфраструктуры

Строительство

- Гостиничные предприятия
- Информационные центры

##### Реконструкция

Предприятия питания

##### Развитие природных территорий

Древесно-кустарниковая растительность, не входящая в Лесной фонд

- Озеленение населенных пунктов
- Озеленение автомобильных дорог

##### Развитие транспортной инфраструктуры

Автомобильный транспорт

- Автомобильные дороги

Строительство

- Местные автодороги

Капитальный ремонт

- Местные автодороги

Асфальтирование

- Местные автодороги

Водный транспорт

- Подочная станция

Искусственные сооружения

- Мостовой переход

Расчетный срок: 1 год, 5 лет, 10 лет

#### Развитие территорий специального назначения

##### Санитарная очистка территории, Отходы производства и потребления

Твердые бытовые отходы

Строительство

- Полигон ТБО

Результативная

- Свалка ТБО

##### Отходы животноводства

Скотомогильники

##### Организационные мероприятия

Проведение биотермостабилизации в соответствии с санитарными нормами и правилами

- Проведение биотермостабилизации в соответствии с санитарными нормами и правилами

Создание размера ЧСЗ от биотермостабилизации

- Создание размера ЧСЗ от биотермостабилизации

Новообразованные

- Новообразованные

Строительство

- Новообразованные закрытого типа
- Новообразованные открытого типа

##### Организационные мероприятия (закрытие)

Новообразованные закрытого типа

##### Развитие территорий и объектов социальной инфраструктуры

##### Учреждения здравоохранения

Амбулатория, поликлиника, ФАП

##### Реконструкция

Больница

- Амбулатория, поликлиника

##### Учреждения образования

Строительство

- Детское образовательное учреждение
- Общеобразовательное учреждение

Реконструкция

- Детское образовательное учреждение
- Общеобразовательное учреждение

Учреждения дополнительного образования

##### Организационные мероприятия

Детское образовательное учреждение

##### Учреждения физической культуры и спорта

Строительство

- Площадное сооружение
- Плавательный бассейн
- Физкультурно-оздоровительный комплекс
- Ипподром
- Комсомольская школа
- Лыжная база

Реконструкция

- Спортивный зал
- Физкультурно-оздоровительный комплекс

##### Учреждения культуры и искусства

Строительство

- Культурно-досуговое учреждение (РДК, СДК, ДК, КДЦ)
- Музей

Реконструкция

- Общественная библиотека
- Культурно-досуговое учреждение (РДК, СДК, ДК, КДЦ)
- Имотеатр

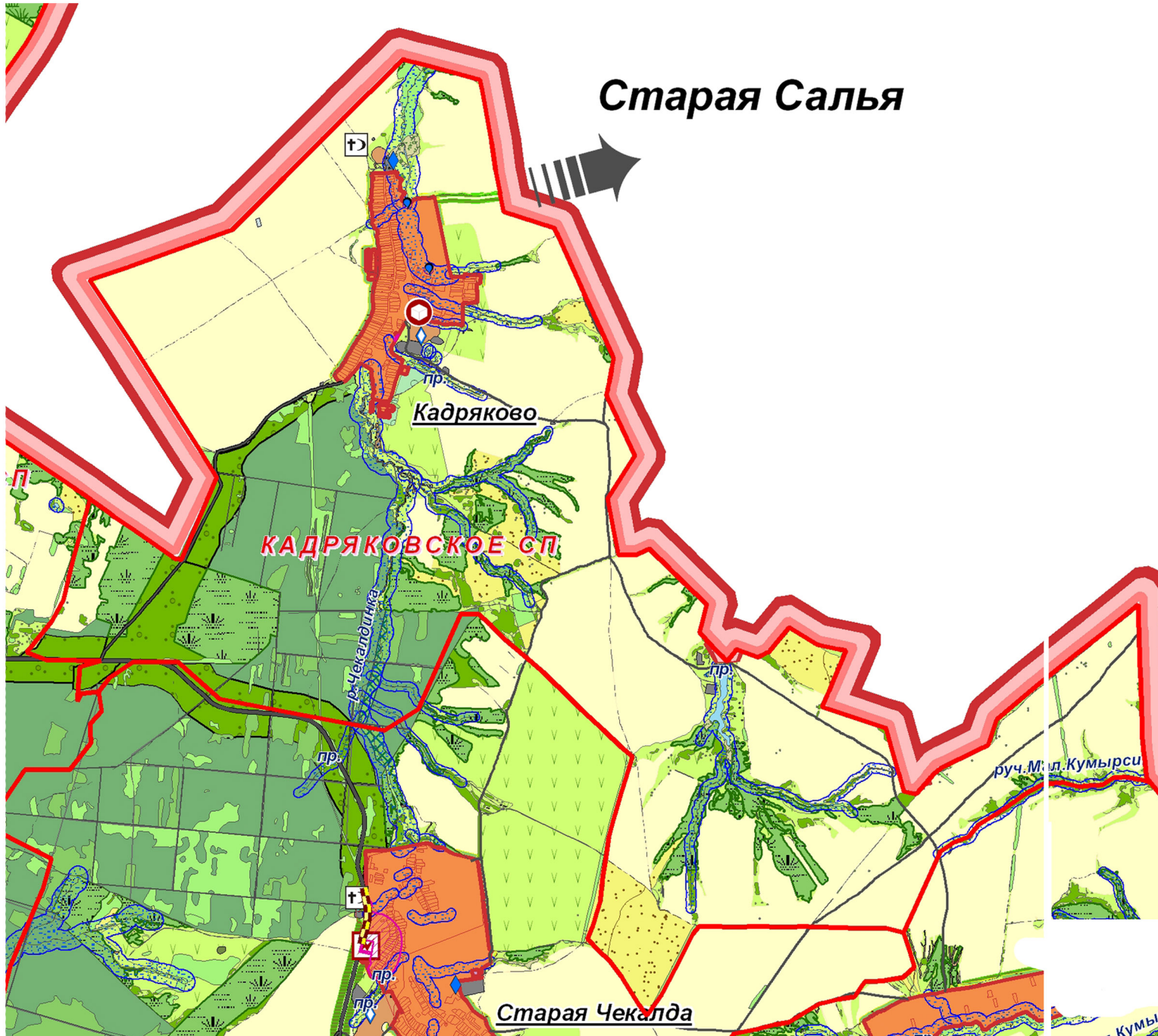
##### Предприятия торговли и бытового обслуживания

Отделения почтовой связи

Строительство

- Отделение почтовой связи

СХЕМА ТЕРРИТОРИАЛЬНОГО ПЛАНИРОВАНИЯ АГРЫЗСКОГО МУНИЦИПАЛЬНОГО РАЙОНА  
Карта мероприятий по оптимизации состояния окружающей среды. Фрагмент



**Условные обозначения**

**Границы**  
**Административные границы**

- Республика Татарстан
- Муниципальных районов
- Граница городского поселения "Город Агрыз"
- Сельских поселений

**Границы населенных пунктов**

- Агрыз
- сельские населенные пункты

**Административная функция населенных пунктов**  
**АГРЫЗ** Центр муниципального района, центр городского поселения  
**Бима** Центр сельского поселения  
Волково Населенный пункт

**Территории и объекты**  
**Территории населенных пунктов**

- Территория г. Агрыз
- Сельские населенные пункты

**Территории объектов производственной инфраструктуры**

**Объекты и территории добычи нерудных полезных ископаемых:**

- Карьер разрабатываемый
- Карьер неразработанный
- Торфразработки действующие

**Объекты обрабатывающей промышленности**

- Лесная, бумажная, деревообрабатывающая промышленность
- Пищевая промышленность
- Полиграфическая промышленность
- Приборостроение
- Промышленность строительных материалов
- Электротехника

**Объекты коммунального хозяйства**

- Коммунально-складские базы
- Объекты обслуживания производственной инфраструктуры
- Объекты переработки вторичного сырья

**Земли, территории сельскохозяйственного назначения**

**Сельскохозяйственные угодья**

- Пашни
- Залески
- Пастбища, сенокосы
- Коллективные сады, огороды, дачное хозяйство

**Производственные объекты и объекты обслуживания агропромышленного комплекса (АПК)**

**Действующие объекты**

- Ферма КРС
- Коневодня, конный двор
- Овцеводня
- Свиноводня
- Пасека

**Недействующие объекты**

- Ферма КРС
- Коневодня, конный двор

**Объекты обслуживания сельскохозяйственных предприятий**

- Зернохранилище, зерноток
- Склад минеральных удобрений
- Ветеринарное отделение, ветеринарный участок
- Элеватор
- МТМ, МТП
- Сенохранилище, картоплехранилище
- Летний лагерь

**Недействующие объекты**

- Сенохранилище (загр.)

**Территории рекреационного назначения**

**Территории и объекты туристско-рекреационного назначения**

- Зоны массового отдыха (парк)
- Объекты детского отдыха (ДОП "Авалы", ПОП "Пибиринг")
- Охотничье-рыболовные рекреационные объекты (охотничьи туристические базы)
- Рекреационные объекты (база отдыха)

**Природные территории**  
Древесно-кустарниковая растительность, не входящая в лесной фонд

- Кустарники, лесостепная, степная растительность
- Буреломы

**Водный фонд**

- Рек, ручьи, озера, пруды
- Болота

**Прочие природные территории**

- Неиспользуемые, нарушенные земли, обрывы, овраги
- Осипи

**Земли и территории транспортной инфраструктуры**

**Автомобильный транспорт**

- Межрайонные автодороги
- Районные автодороги
- Местные автодороги

**Искусственные сооружения**

- Дамбы, валы, плотина
- Мост

**Территории и объекты инженерно-технической инфраструктуры**

**Водоснабжение**

- Водоабсорбция
- Башни водонапорная
- Башня водонапорная (загр.)
- Коллекторы плавные
- Насосная станция
- Водопровод наземный (ороситель)
- Водопровод наземный (ороситель)

**Земли связи, радиосвязи, телевидения, информатики**

- Линии связи
- Вышка мобильной связи

**Земли иного специального назначения**

**Складная отходы производства и потребления**

- Полево ТОО
- Свалка ТОО (предлагаемая к закрытию)

**Отходы животноводства**

**Систематизация**

- Биотермическая яма
- Систематизация сибирезовенный
- Навозохранилище (предлагаемая к закрытию)

**Кладбища**

- Кладбище
- Кладбище (загр.)

**Территории и объекты социальной инфраструктуры**

- Площадки для перелетного жилищного строительства

**Мероприятия по оптимизации состояния окружающей среды**

**Мероприятия по охране атмосферного воздуха**

- строительство и реконструкция газоочистных установок
- регулярное проведение анализа атмосферного воздуха, воды и почв в зоне действия источников загрязнения

**Мероприятия по охране поверхностных и подземных вод**

- строительство и реконструкция биологических очистных сооружений
- соблюдение режима водоохраных зон поверхностных водных объектов

**Мероприятия по охране почв**

- ликвидация складов твердых бытовых отходов, с последующей рекультивацией территории
- закрытие навозохранилищ
- строительство мезанселевальных помещений твердых бытовых отходов
- рефункционирование складов минеральных удобрений
- устройство навозохранилищ
- рекультивация территории АПК
- приведение биотермических ям в соответствие санитарным нормам и нормам ликвидации сибирезовенных систематизированных в соответствие санитарными нормами и правилами содержания санитарно-защитных зон систематизированных

**Мероприятия по защите от шума**

- проведение шумозащитных мероприятий

**Мероприятия по охране лесного фонда**

**Соблюдение режима защитных лесов**

- закрытие полосы лесов, расположенные вдоль водных объектов
- защитные полосы вдоль железнодорожных путей общего пользования, федеральных автомобильных дорог общего пользования, автодорог в собственности субъектов Российской Федерации
- лес, расположенные в водоохраных зонах
- лесопольные зоны
- лес, расположенные в лесостепной зоне
- лес, имеющие культурное или историческое значение
- перестроенные полосы леса
- эксплуатационные леса
- защитные леса

**Мероприятия по развитию системы зеленых насаждений**

- организация лесопосадочных работ в населенных пунктах
- организация защитного озеленения автомобильных дорог, озеленения водоохраных зон

**Мероприятия по охране источников питьевого водоснабжения**

- соблюдение режима I пояса зоны санитарной охраны источника питьевого водоснабжения
- соблюдение режима II пояса зоны санитарной охраны источника питьевого водоснабжения
- соблюдение режима III пояса зоны санитарной охраны источника питьевого водоснабжения
- благоустройство родников

**Организация зон с особыми условиями использования территории**

- территории, в пределах которых сохранение существующей застройки и реализация новых градостроительных решений возможны только после проведения мероприятий по локализации негативного воздействия производственных, инженерно-технических, транспортно-коммуникационных объектов и сетей
- территории, в пределах которых сохранение существующей застройки и реализация новых градостроительных решений возможны только после проведения мероприятий по локализации негативного воздействия сельскохозяйственных, промышленных предприятий и объектов, размеры их санитарно-защитных зон