



ПОСТАНОВЛЕНИЕ

«16» декабрь 2020 ел

КАРАР

№ 413

Татарстан Республикасы Әгерже муниципаль районы территориясендә юл хәрәкәтен оештыруның комплекслы схемасын раслау турында

«НОВЫЙ ГРАД» жаваплылыгы чиклэнгән жәмгыяте тарафыннан эшлэнгән (үз-үзен жайга сала торган оешма әгъзалары реестрыннан СРО-П-021-28082009 өземтә) Модуль 2. Әгерже муниципаль районы территориясендә 2018 елгы фараз чорына (ахыргы) 57/2018-КСД номерлы юл хәрәкәтен оештыруның комплекслы схемасы кысаларында чаралар эшләү темасы буенча Татарстан Республикасы Әгерже муниципаль районы территориясендә юл хәрәкәте оештыруның комплекслы системасын (КСОДД) эшләү турындагы хисапны караганнан соң, «Россия Федерациясендә жирле үзидарә оештыруның гомуми принциплары турында» 2003 елның 6 октябрэндәге 131-ФЗ номерлы Федераль закон, Россия Федерациясе Дәүләт Советы Президиумының 2016 елның 11 апрелендәге Пр-637 номерлы утырышы йомгаклары буенча Россия Федерациясе Президенты йөкләмәләре исемлегенең п. 4б, Татарстан Республикасы Министрлар Кабинетының «Татарстан Республикасында юл хәрәкәте иминлеген арттыру, юл-транспорт һәлакәтләрен киметү һәм аларның авыр нәтижәләрен киметү чараларын гамәлгә ашыру турында» 2018 елның 17 декабрэндәге 1149 номерлы карары, Татарстан Республикасы Әгерже муниципаль районы Советының 2015 елның 28 гыйнварындагы 39-1 номерлы карары белән кабул ителгән Татарстан Республикасы Әгерже муниципаль районы" муниципаль берәмлеге Уставы нигезендә, юл хәрәкәте иминлеген тәмин итү өчен шартлар тудыру, Әгерже муниципаль районында юл-транспорт комплексы эшчәнлегенең нәтижәлелеген һәм тотрыклылыгын арттыру максатларында, Татарстан Республикасы Әгерже муниципаль районы Башкарма комитеты

КАРАР БИРӘ:

1. Кушымта итеп бирелгән Татарстан Республикасы Әгерже муниципаль районы территориясендә юл хәрәкәтен оештыруның комплекслы схемасын расларга.

2. Әгерже муниципаль районының жирле үзидарә органнарына Татарстан Республикасы Әгерже муниципаль районында юл хәрәкәтен оештыруның комплекслы схемасына таянып, 1 нче кушымта нигезендә эш итәргә тәкъдим итәргә.

3. Әлеге карарны «Интернет» мәгълүмат-телекоммуникация челтәрендә Татарстан Республикасы муниципаль берәмлекләре порталы составында Әгерже муниципаль районының рәсми сайтында (<https://agryz.tatarstan.ru>) урнаштырырга һәм Татарстан Республикасының хокукый мәгълүматының рәсми порталында (<http://pravo.tatarstan.ru>) бастырып чыгарырга.

4. Әлеге карарның үтәлешен контрольдә тотуны үз өстемә алам.

Житәкчесе



А.Ә. Акбашев

Татарстан Республикасы
Әгерже муниципаль районы
Башкарма комитетының
16.12.2020 № 413
караына 1 нче кушымта

**Татарстан Республикасы Әгерже муниципаль районы территориясендә
юл хәрәкәтен оештыруның комплекслы схемасы**

Татарстан Республикасы Әгерже муниципаль районы Башкарма комитеты заказы буенча директор М. Ф. Жәләев һәм проектның баш инженеры К. Г. Гвоздев тарафыннан имзаланган «НОВЫЙ ГРАД» жаваплылыгы чикләнгән жәмгыяте тарафыннан эшләнган (үз-үзен жайга сала торган оешма әгъзалары реестрыннан СРО-П-021-28082009 өземтә) Модуль 2. Әгерже муниципаль районы территориясендә 2018 елгы фарз чорына (ахыргы) 57/2018-КСД номерлы юл хәрәкәтен оештыруның комплекслы схемасы кысаларында чаралар эшләү темасы буенча Татарстан Республикасы Әгерже муниципаль районы территориясендә юл хәрәкәте оештыруның комплекслы системасын (КСОДД) эшләү турында хисап

Хисап 100 б., 5 рәс., 18 табл., 11 чыганак.

УДС ҮСЕШЕ, ВЕЛОТРАНСПОРТ ИНФРАСТРУКТУРАСЫН ОЕШТЫРУ, ЖӘЯҮЛЕЛӘР ХӘРӘКӘТЕН ОЕШТЫРУ, ПАССАЖИРЛАР ТРАНСПОРТЫ СИСТЕМАСЫН ОПТИМАЛЬЛӘШТЕРҮ, ЮЛ ХӘРӘКӘТЕ ИМИНЛЕГЕН АРТТЫРУ, ПАРКОВКА ПРОСТРАНСТВОСЫН ОПТИМАЛЬЛӘШТЕРҮ, ЧАРАЛАР ПРОГРАММАСЫ.

Тикшерү объекты булып Татарстан Республикасы Әгерже муниципаль районының транспорт системасы тора.

Эшнең максаты-юл хәрәкәтен оештыруның комплекслы системасын (КСОДД), аерым алганда, Әгерже муниципаль районы территориясендә урам-юл челтәренен үткәрүчәнлек сәләтен арттыруга, районның транспорт ихтыяжлары үзгәрүне исәпкә алып, тоткарлыклы хәлләрне кисәтүгә, әйләнә-тирә мохиткә һәм халыкның сәламәтлегенә тискәре йогынтыны киметүгә юнәлдерелгән үзара бәйләнешле чаралар программасын эшләү.

Проектның икенче этабы кысаларында түбәндәге чаралар эшләнде:

- Әгерже районы территориясендә юл хәрәкәте иминлеген оештыру һәм арттыру системасын оптимизацияләү;
- пассажирлар йөртүнен сыйфатын яхшыртуга;
- Әгерже районы территориясендә машина кую урынын оптимальләштерү;
- жәяүлеләр өчен һәм велотранспорт инфраструктурасы системасын камилләштерү.

Эшләнган чаралар нигезендә финанслауны арттырып бәяләү программасы төзелде. Сайланган критерийлар буенча чаралар программасына күрсәткечләр системасы эшләнде һәм фарзлау бәяләнде.

ЭЧТЭЛЕК

Кереш.....	6	
1 КСОДД төп чаралары буенча принципиаль тәкъдимнәр һәм карарлар әзерләү.....	8	
2 КСОДД төп чаралары буенча принципиаль тәкъдимнәр һәм карарлар әзерләү нигезендә проектлауның тәкъдим ителгән вариантларына һәр шундый вариантына киңәйтелгән бәя бирү.....	15	
3 Проектлаштыруның 3 тәкъдим ителгән варианты өчен КСОДД буенча чаралар исемлеген формалаштыру	17	
3.1	Терр иторияләрнең транспорт һәм жәяүлеләр бәйләнешен тәэмин итү 17	
юл-күпер төзелеше буенча планлаштырыла торган чаралар, аларның йөкләнешен, якин-тирә территорияләрнең үсешен исәпкә алып, юлларны категорияләү	20	
3.2 Юллар челтәре буенча транспорт агымнарын бүлү (төп схема)	21	
3.3 Юл хәрәкәте белән идарә итүнең автоматлаштырылган системасын эшләү, гамәлгә кертү һәм куллану (алга таба - АСУДД), аның функцияләре һәм гамәлгә кертү этаплары	22	
3.4 Юл хәрәкәтен мониторинглау системасын оештыру, транспорт агымнары детекторларын урнаштыру, ОДД буенча документларны жыю һәм саклау, мәгълүмат базаларын формалаштыру һәм алып бару принциплары, мәгълүматтан файдалану шартлары, аны актуальләштерү вакыты.....	22	
3.4 Юл хәрәкәтендә катнашучыларны мәгълүмати тәэмин итү системасын камилләштерү	32	
3.5 Реверсив хәрәкәтне куллану	36	
3.6	ма ршрут транспорт чаралары хәрәкәтен оештыру, аларның хәрәкәт итүнең өстенлекле шартларын тәэмин итүне дә кертеп	37
3.7 Транзит транспорт агымнарын үткәрүне оештыру	41	
3.8 Куркыныч, зур габаритлы һәм авыр йөкләр ташуны гамәлгә ашыручы транспорт чаралары хәрәкәтен оештыру, шулай ук мондый чараларның мөмкин булган авыр габаритлы параметрлары буенча тәкъдимнәрне дә кертеп, йөк транспорт чараларын үткәрүне оештыру	42	
3.9 Транспорт чараларының билгеле бер территорияләргә керүен чикләү	43	
3.10	Ае рым участокларда яки төрле зоналарда транспорт чаралары хәрәкәтенен	

тизлек режимы.....	44
3.11	бер
дәм парковка пространствосын формалаштыру (гаражлар, тукталышлар, парковка урыннары) һәм башка шундый корылмалар урнаштыру.....	50
3.12 юлларда яки аларның участокларында берьяклы транспорт чаралары хәрәкәтен оештыру	52
3.13	све
тофорны жайга салуны таләп итүче юллар кисешүләре, кушылмалары һәм участоклары исемлеге.....	53
3.14 Светофорны көйләүнен эш режимнары	54
3.15	Га
мәлдәге юл шартлары белән булдырыла торган куркыныч (конфликтлы хәлләр) хәрәкәтен һәм факторларын юкка чыгаруситуаций).....	56
3.16 Жәяүлеләр йөрүен оештыру, жәяүлеләр өчен кичүләрне урнаштыруны һәм төзекләндерүне дә кертеп, муниципаль берәмлек территориясендә жәяүлеләр һәм торақ зоналары формалаштыру	57
3.17 Инвалидлар хәрәкәте өчен уңайлы шартлар тәэмин итү.....	67
3.18	бел
ем бирү оешмаларына балаларның куркынычсыз хәрәкәте маршрутларын тәэмин итү.....	76
3.19 Велосипед хәрәкәтен оештыру (кирәк булганда).....	79
3.20 юллар челтәрен, юллар яисә юл участокларын үстерү, юллар челтәре эшчәнлегенә нәтижәләгән арттыручы локаль-реконструкция чаралары	80
3.21 Юл хәрәкәте кагыйдәләрен бозуны автоматик рәвештә фото - һәм видеофиксацияләү чараларын урнаштыру	81
3.22	тот
карланган транспорт чаралары өчен махсус стоянкалар урнаштыру	84
4 аерым территорияләрдәге жир асты байлыктарынан файдалану чиратын, чиратын, шулай ук таләп ителә торган финанслау күләмен һәм гамәлгә кертүдән көтелгән нәтижәне бәяләү күрсәтеп, КСОДД чаралары программасын формалаштыру	85
5 КСОДД составында тәкъдим ителә торган чараларны гамәлгә ашыру мөмкинлеген тәэмин итү максатларында эшләнүче ЮХИДИ өлкәсендә эшчәнлекне институциональ үзгәртеп корулар, норматив-техник, методик һәм мәгълүмати тәэмин итү эшчәнлеген камилләштерү буенча тәкъдимнәр формалаштыру	93
Йомгаклау	96

Кулланылган чыганақлар исемлеге.....	98
--------------------------------------	----

КЕРЕШ

Транспорт эшенең нәтижелелеген күтөрү һәм пассажирлар йөртүдә халыкның ихтыяжларын мөмкин кадәр канәгатьләндрерү юл хәрәкәтен рациональ оештырганда ирешелә. Юл хәрәкәтен оештыруның рациональ эшчәнлеге пассажирлар һәм йөкләр китерү вакытын кыскартуга, юл хәрәкәте иминлеге дәрәжәсен күтөрүгә һәм транспорт чараларының әйләнә-тирә мохиткә тискәре йогынтысын киметүгә ярдәм итә.

Сонгы елларда илнең үзәк районнарында халыкны автомобильләштерү дәрәжәсенә лавинасыман үсешә күзәтелә, шул ук вакытта урам-юл челтәре (УДС) шактый тыйнак темплар белән үсә.

УДС үсешенә түбән темплары финанслауның житәрлек булмавы белән аңлатыла, чөнки әлеге өлкәдәге проектлар гаять зур капитал таләп итә. Шуңа күрә юл хәрәкәтен оештыру схемасын оптимальләштерү транспорт проблемаларын хәл итүнең төп ысулларының берсенә әверелә, бу әлеге проектның актуальлеген тәмин итә.

Әлеге проектның максаты - юл хәрәкәтен оештыруның комплекслы схемасын, аерым алганда, Әгерже районының транспорт ихтыяжларын үзгәртүне, әйләнә-тирә мохиткә һәм халыкның сәламәтлегенә һәлакәтләрне һәм тискәре йогынтыны киметүне исәпкә алып, затлы хәлләрне кисәтүгә юнәлтелгән үзара бәйлә чаралар программасын эшләү.

Өченче этапта куелган максатка ирешү өчен түбәндәге бурычларны хәл итәргә кирәк:

- муниципаль берәмлекнең урам-юл челтәрен үстерү һәм кыска сроклы перспективага (0-5 ел), урта сроклы перспективага (6-10 ел), озак сроклы перспективага (10 елдан артык) жинел һәм йөк транспорты хәрәкәтен оештыру чараларын эшләү (10 елдан артык);
- маршрут транспорт чараларының хәрәкәтен оештыру чараларын эшләү, кыска сроклы перспективага (0-5 елга), уртача сроклы перспективага (6-10 елга), озак сроклы перспективага (10 елдан артык) өстенлек шартларын тәмин итүне дә кертеп;
- кыска сроклы перспективага (0-5 елга), урта сроклы перспективага (6-10 елга), озак сроклы перспективага (10 елдан артык) муниципаль берәмлек территориясендә велосипед һәм жәяүлеләр хәрәкәте шартларын камилләштерү чараларын эшләү (10 елдан артык);
- кыска сроклы перспективага (0-5 елга), урта сроклы перспективага (6-10 ел), озак сроклы перспективага (10 елдан артык) муниципаль берәмлек территориясендә юл хәрәкәте иминлеге чараларын эшләү;
- разработка мероприятий по оптимизации парковочного пространства на кыска сроклы перспективага (0-5 елга) муниципаль берәмлек территорияләре, үсешнең гамәлдәге планнарын исәпкә алып, уртача сроклы перспективага (6-10 ел), озак сроклы перспективага (10 елдан артык), озак сроклы перспективага (10 елдан артык) өстәп;
- аерым территорияләрдә юл хәрәкәте кагыйдәләрен гамәлгә ашыруның чиратлылыгын, эшкәртүнен чиратын күрсәтеп, КСОДД чаралары

программасын эшлэү, шулай ук таләп ителгән финанслау күләмнәрен бәяләү һәм гамәлгә кертүдән көтелгән нәтижәне күрсәтеп;

- Сайлап алынган критерийлар буенча чаралар Программасынын (гомуми һәм локаль) нәтижелелеген бәяләү, шул исәптән компьютер модельләштерү ысулларын кулланып, күрсәткечләр системасын эшлэү һәм аларның нәтижелелеген фаразлау

Проектны уңышлы гамәлгә ашыру Әгерже районының транспорт проблемаларын хәл итүгә юл хәрәкәтен оештыру схемасын оптимальләштерү юлы белән якин килергә мөмкинлек бирәчәк. Проектны уңышлы гамәлгә ашыру Әгерже районының транспорт проблемаларын хәл итүгә юл хәрәкәтен оештыру схемасын оптимальләштерү юлы белән якин килергә мөмкинлек бирәчәк.

1 КСОДДның төп чаралары буенча принципиаль тәкъдимнәр һәм карарлар эзерләү

Әгерже районы икътисадының төп тармаклары - авыл хужалыгы, азык-төлек сәнәгате һәм тимер юл транспорты. Әгерже муниципаль районнда минераль-чимал базасы бар, ул районның озак вакытлы конкурентлык өстенлеген барлыкка китерә, аның тотрыклы үсешенә стратегик нигезен тәшкил итә. Муниципаль районның минерал-чимал базасының төп өлеше нефть.

Социаль-икътисадый үсеш стратегиясе төп максат буларак Әгерже муниципаль районы халкының яшәү сыйфатын яхшырту, социаль өлкә хезмәтләренән сыйфатын яхшырту, яшәү өчен уңайлы шартлар тудыру, акча керемнәрен үстерү юлы белән билгеләнде.

Әгерже районы үсешенә төп юнәлешләре киләчәктә постиндустриаль жәмгыятькә күчүгә, яна технологик торышларга, «белем икътисады»на әверелүгә, интеграцион икътисадый процессларны һәм Россия Федерациясенән социаль-икътисадый сәясәте өстенлекләрен ныгытуга бәйле төбәкнең үсеш тенденцияләрен исәпкә алып билгеләнде. Территориянең социаль-икътисадый үсеш стратегиясе белән тыгыз бәйләнештә торып, юл эшчәнлегә әлегә стратегиянең социаль-икътисадый сценарийлары контекстында бара

Әгерже районнда юл хәрәкәтен оештыруның төп чаралары буенча принципиаль тәкъдимнәр һәм карарлар эзерләгәндә муниципаль берәмлек транспорт сәясәтенең мөмкин булган вариантларына анализ ясалды.

Муниципаль берәмлек территориясендәге юл хәрәкәте кагыйдәләре буенча килеп туган вазгыятькә анализ гамәлдәге транспорт системасы юл хәрәкәтендә катнашучыларның ихтыяжларын тулаем канәгатьләндерә һәм житәрлек резервлары бар дип күрсәтте.

Район кешеләренен жир өсте күчешләренен төп төрләр: индивидуаль транспорт; жәмәгать автомобиль (автобус); тимер юл транспорты; велосипед транспорты; жәяүле йөрү.

Юл хәрәкәтен оештыруның төп чаралары буенча принципияль тәкъдимнәр һәм карарлар районның социаль-икътисадый үсеше вариантларына бәйлә барлык транспорт ихтыяжлары спектрын канәгатьләндерүне тәэмин итәргә тиеш.

Югарыда билгеләп үтелгәнчә, Әгерже районы үсешенен төп юнәлешләре киләчәктә төбәк - Татарстан Республикасы үсешенен тенденцияләрен исәпкә алып билгеләнде. Икътисадый стратегиядә регионның тотрыклы социаль-икътисадый үсеше өчен кайбер вариантлар карала.

Уртача-консерватив вариант регионда базар бизнесының төп типлары һәм төрләрә инде структуралашкан һәм ныгыган булудан чыгып эш итә, Россиядә хәзерге вакытта гамәлдә булган икътисадый мөнәсәбәтләр системасы кысаларында нәтижәле эшләүче һәм аларны кискен үзгәрешләргә дучар итәргә кирәк түгел. Вариантның икътисади һәм социаль куркынычлары түбән. Әмма ул тулаем региональ продукт үсешенен түбән темплары, димәк, халыкның тормыш дәрәжәсе, федераль дәрәжәдә кабул ителә торган карарларга шактый бәйлә булуы белән характерлана.

Инновацион вариант икътисадның инновацион секторында ресурсларны туплауның кыска срокларында уздырыла торган максимал күләмгә нигезләнә. Бу производствоны технологик һәм техник яктан камилләштерүдә алга китешне, эчке һәм тышкы базарларда инновацион продуктларның югары конкурентлык сәләтен тәэмин итә, тулаем региональ продуктның үсеш темпларын кискен тизләтә, житештерүнең керемлелеген сизелерлек арттыра һәм халыкның тормыш дәрәжәсен сизелерлек арттыра. Әмма бу вариантта куркынычлар арта, бигрәк тә "үсеш нокталарын" (ресурсларны концентрацияләү объектларын) билгеләү төгәлләге өлешендә.

Инвестиция варианты инвестициялар өлкәсенә жәлеп итү буенча актив эшчәнлек алып баруда күренә, өстәвенә, барлык көчләр һәм ресурслар әлеге максатларга юнәлдерелгәндә. Бу вариантта чит ил кертемнәрен жәлеп итүгә мөһим роль бирелә, моңа чит ил инвесторларында урнашкан Татарстан Республикасының уңай имиджы ярдәм итә. Әлеге вариант икътисадый үсешне һәм социаль нәтижелелекне тәмин итә, алдагы елларда алга таба үсеш өчен гарантияләр тудыра. Әмма биредә күп нәрсә федераль һәм төбәк законнарын камилләштерүгә, нәтижәле милекчеләр һәм менеджерлар булуга, шактый вакыт таләп итә торган башка оештыру-икътисадый проблемаларны хәл итүгә бәйле. Вариант инвестиция кредитларын кайтару зарурлыгы белән авырлаша. Әлеге инвестиция чыгымнарының нәтижелелеген бәяләүнең төгәл критерийлары да юк.

Әйтергә кирәк, инновацион һәм инвестицион вариантларның чиста төрендә тормышка ашырылуы тагын да авыррак, чөнки алар төбәк түгел, ә жирле дәрәжәдәге стратегия эчтәлегенә бәйле. Федераль үзәк кулында региональ сәясәтнең төп норматив-хокукый, финанс-икътисадый, административ инструментлары тупланган. Алар исәбенә федераль законнар, РФ Президенты указлары, РФ Хөкүмәте карарлары, федераль башкарма хакимият органнарының норматив актлары, федераль бюджет, дотацияләр, субсидияләр, трансфертлар керә. Салым жайга салуы, таможня инструментлары, кредит-акча сәясәте, дәүләт ихтыяжлары өчен дәүләт заказлары һәм заказлар һ.б. аерым төркемне тәшкил итә. Икътисадый һәм социаль үсеш сәясәтен уздыру өчен РФ субъекты ия булган рычаглар жыелмасы исә күпкә тыйнаграк..

Проект-консерватив вариант югарыда күрсәтелгән вариантларда булган житешсезлекләрне һәм янауларны юкка чыгаруга юнәлдерелгән.

Бу вариантта көчләрне, барыннан да элек, уңайлы бизнес-климат булдыру, эчке ихтыяжны стимуллаштыру, кече һәм урта эшқуарлыкка ярдәм итү өлкәсендә уздырыла торган эшчәнлекне киңәйтүгә юнәлдерергә тәкъдим ителә. Моньң өчен региональ һәм муниципаль хакимиятнең масштаблы бюд-жет ярдәме, сәяси ихтыяры һәм профессионализмы таләп ителми.

Бу вариантның тагын бер ижади көче төбәк икътисадын диверсификацияләүгә, гамәлдә булмаган финанс ресурсларын (шул исәптән халыкны да) жәлеп итүгә юнәлдерелгән институциональ һәм коммерция тибындагы эре мегапроектларны формалаштыруда һәм тормышка ашыруда күренә.

Әгерже муниципаль районының территорияль планлаштыру концепциясе нигезенә «территория» турында, Тулаем алганда, районның, шул исәптән аның социаль - икътисади моделе буларак, күзаллау салынган.

Әгерже районын территорияль планлаштыру схемасы муниципаль берәмлекнен социаль-икътисадый үсеш сценарийларын аерып күрсәтми. Әгерже муниципаль районының стратегик үсешенә өстенлекле юнәлешләре - авыл хужалыгын интенсификацияләү һәм авыл хужалыгы продукциясен эшкәртү, хезмәт күрсәтүләр өлкәсен үстерү (кунакханә сервисын, аграр туризмны, ял көне туризмын үстерү һ.б.), халык кәсепләрен торгызу, агач эшкәртү һәм агачтан әйберләр ясау, төзелеш материаллары житештерү.

Ресурс потенциалы һәм үсеш сценарие нигезендә Әгерже муниципаль районының сәнәгать житештерүендә алга таба жирле һәм башка муниципаль берәмлекләренә халыктан сорау алуны күздә тоты торган азык-төлек продуктлары житештерүне үстерүне дәвам итәчәк.

Азык-төлек продуктларын житештерү күләмнәрен арттыру һәм Әгерже муниципаль районы предприятиеләре өчен сату базарларын киңәйтү мөмкинлеге булып

ваклап сату челтәрләре операторлары брендлары астында продукция чыгару тора, бу элге предприятиеләргә Россия базарына чыгу мөмкинлөгә бирәчәк.

Әгерже муниципаль районын үстерү кысаларында торак, сәнәгать һәм юл-инфраструктура төзелешә өлешендә житештерү күләмнәрен арттыру һәм житештерелә торган төзелеш материаллары продукциясә ассортиментын киңәйтү таләп ителә. Әмма төзелеш материаллары житештерү өлкәсен үстерү, житештерүнен зур потенциалы булуга карамастан, югары чыгымнар белән кыенлашырга мөмкин.

Татарстан Республикасы үсешенә төбәк стратегиясә сценарийларын вариантлы анализлау нигезендә, муниципаль дәрәжәдә Әгерже муниципаль районы өчен социаль-икътисадый үсешнен ике вариантын аерып күрсәтергә мөмкин, алар нигезендә КСОДД проектлау вариантлары формалаша: инерциялә һәм тотрыклыландырылган.

Әгерже районы үсешенә *инерцион варианты* төбәккә үстерүнен «уртача-консерватив» варианты принципларына нигезләнә. Стабилизация варианты «инновацион» һәм «инвестицион» вариантлар ысулларын куллану мөмкинлеген исәпкә алып эшләнәп беткән регионны үстерүнен «проект-консерватив» варианты принципларына нигезләнә.

Территорияне үстерүнен инерция варианты гамәлдәгә икътисадый парадигмага кардиналь тыкшынмыйча гына үстерүне күздә тотта. Башка сүзләр белән әйткәндә, муниципаль берәмлек индә булган житештерү куәтләре, социаль инфраструктура, ресурс потенциалы, торак шартлары һәм мөмкинлекләре базасында үсәргә мөмкин.

Үсешнен инерциялә варианты икътисадның кискен күтәрелүен һәм, димәк, халыкның тормыш дәрәжәсен һәм сыйфатын күздә тотмый. Күпчелек автомобиль юлларының техник-эксплуатация торышының түбән булуын исәпкә алып, аларда реконструктив чаралар үткәрү һәм юлларнын параметрларын бирелгән техник категориягә туры китереп, капитал ремонт үткәрү күздә тотыла.

КСОДД эшлэүнең әлеге вариантынын төп принцибы - юлларны сыйфатлы тоту һәм капитал ремонтлау нигезендә муниципаль берәмлек халкына транспорт хезмәтләре күрсәтү дәрәжәсен саклап калу һәм акрынлап үстерү. Шул ук вакытта Әгерже районы СТПын нигезләү материалларын көнүзәк чаралар буларак гомуми озынлыгы 35,74 км булган жирле әһәмияткә ия автомобиль юллары төзү бүлеп бирәләр, бу әлеге типтагы автомобиль юлларынын озынлыгын 4,57 %ка арттырырга мөмкинлек бирәчәк. 22,45 км автомобиль юлларына капитал ремонт ясарга кирәк. Шулай ук бу вариантта жәяүлеләр инфраструктурасын актив үстерү һәм тышкы электр чептәрләрен урнаштыру планлаштырыла.

Әгерже муниципаль районы үсешенен *тотрыклыландыру варианты* территориянең кайбер өлкәләренә тыкшынуны күздә тоту. Шул ук вакытта сценарийлар авыл хужалыгын интенсификацияләү һәм авыл хужалыгы продукциясен эшкәртү, хезмәт күрсәтүләр өлкәсен үстерү, төзелеш материаллары житештерү, авыл хужалыгы машина төзелеше, нефть чыгару сәнәгатендә инновацион алымнарны керту планлаштырыла.

Үсешнең әлеге варианты файдасына Европа Берлеге һәм АКШ илләре тарафыннан Россия Федерациясенә карата кертелгән чикләүләр шартларында үзәбезнең ил базарларында авыл хужалыгы продукциясен импортны алмаштыруның дәүләт сәясәтен гамәлгә ашыру сөйли. Импортны алыштыру буенча дәүләт программасын озак сроклы стратегик максатлар комплексы формалаштыра. Аерым алганда, төп ярдәмче программаларга үсемлекчелекне, терлекчелекне һәм ит терлекчелеген үстерү стимуляциясен кертәргә мөмкин. Бу юнәлешләренә һәрберсендә шулай ук башлангыч чималны эшкәртү һәм ахыргы продукцияне сату процессларын үстерү дә күздә тотыла. Ягъни чылбырда катнашучыларның турыдан-туры житештерүчедән алып кулланучыга кадәр үзара хезмәттәшлегенә нәтижәлерәк схемаларын эшләү бурычы яңадан формалаштырыла. Бу авыл хужалыгында импортны алыштыруга күп кенә предприятиеләрнең технологик артта калуына комачаулый.

Шуңа бәйле рәвештә, төп программа шулай ук башлануны күздә тотта.

Транспорт өлкәсендә территорияне үстерүнен тотрыклы варианты, реконструкцияләү, ремонтлау һәм беренче чираттагы төзелеш чаралары белән беррәттән, әлеге үсеш сценариеның икътисадый парадигмасын гамәлгә ашырганда транспорт хезмәтләренә булган ихтыяжны алдан тәэмин итү өчен районның транспорт инфраструктурасын үстерүне күздә тотта. Әгерже районы СТП транспорт өлкәсендәге бурычларга кертә:

- район үзәге тирәсендә әйләнү автоюлы юнәлешен (дублерны) оештыру;
- төп торак пунктлар арасында ышанычлы транспорт элементләре булдыру;
- күрше муниципаль районнар белән территориянен периферия өлешләрендә автоюл элементләрен оештыру һәм автомобиль юлларының эчке системасын оптимальләштерү;
- жәяүлеләр һәм велосипедлар инфраструктурасын үстерү;
- районның юл челтәрен заманча норматив таләпләргә туры китереп жиһазландыру исәбенә юл хәрәкәтен оештыруның сыйфатын күтәрү;
- хокук бозуларны фотога-видеога теркәү чараларын урнаштыру исәбенә тизлек режимын үтәүне тикшереп торуну арттыру.

Күрсәтелгән вариант өстәмә рәвештә 119,13 км юл төзүне күздә тотта, бу аларның гомуми озынлыгын 15,22 %ка арттырачак. 56,13 км автомобиль юлына капитал ремонт ясарга кирәк. Инерция вариантында тәкъдим ителгән чаралардан тыш, жәяүлеләр өчен һәм велотранспорт инфраструктурасын үстерү, шулай ук тышкы электр яктырту линияләрен өстәмә урнаштыру күздә тоттыла.

Стабилизация сценарие юл хэрэкэте иминлеге мәсьәләләре буенча Президент һәм РФ Хөкүмәте йөкләмәләре исемлегенә туры килә, анда президиумның уздырыла торган утырышлары кысаларында муниципаль берәмлекләр территорияләрендә юл хэрэкәтен оештыруның комплекслы схемаларын эшләү, мониторинглау һәм раслау буенча бурычлар куелган.

1 Мондый вариантларның һәркайсы өчен КСОДД төп чаралары буенча принципаль тәкъдимнәр эшләү нигезендә проектлауның тәкъдим ителә торган вариантларына якынча бәя бирү

КСОДДны проектлауның тәкъдим ителгән вариантларына зур бәя Әгерже районы транспорт челтәрендәге юл хэрэкәте иминлеге торышын база күрсәткечләре белән характерлаучы максатчан күрсәткечләргә чагыштыру нигезендә үткәрелде. Төп максатчан күрсәткечләргә юл хэрэкәтен оештыруның гамәлдәге халәтен характерлаучы күрсәткечләр кабул ителде. Бәяләү нәтижәләре 1 нче таблицادا күрсәтелгән.

1 нче таблица - КСОДД проектлауның тәкъдим ителә торган вариантларын бәяләүнең якынча нәтижәләре

№ п/ п	Күрсәткеч	Хәзерге торышы	Инерцион вариант	Тотрыкландыру варианты
1	Урамнар һәм юллар озынлыгы, км	782,625	818,365	901,755
2	УДС тыгызлыгы, км/км ²	0,44	0,46	0,5
3	Социаль риск	11,15	10,8	9,6
4	Проектлана торган жәяүлеләр юллары һәм тротуарлар озынлыгы, км	0,0	12,6	40,3
5	Реконструкцияләнгән торган жәяүлеләр юллары һәм тротуарлар озынлыгы, км	0,0	7,2	10,8
6	Проектлана торган тышкы электр яктырту линияләре озынлыгы	0,0	6,7	18
7	Автомобиль транспортында корреспонденцияләргә гамәлгә ашыруның уртача тизлеге, км/ч	50	52	53
8	ТС, берәмлек саклау өчен проектлаштырыла торган машина, берәмлек	0	526	1116

Транспорт системасын үстерүнең ике юлы да юллар озынлыгын һәм урам-юл челтәре тыгызлыгын арттыруны күздә тотса, бу транспорт белән барып житү мөмкинлегенә уңай йогынты ясагач, күчешләргә тормышка ашыру вакытын киметсә, Әгерҗе районы торақ пунктларының хәрәкәт тизлеген һәм Татарстан Республикасы территорияләргә белән элемтәсен арттырырга мөмкинлек бирсәчәк. Инерциядән аермалы буларак, тотрыклыландыру варианты гамәлдәгә жәяүлеләр юлларын һәм тротуарларны норматив хәлгә китерүне күздә тотса. Ике вариантта да тротуарлар төзү һәм тышкы электр яктырткычлары линияләрен урнаштыру салынган, әмма әлеге КСОДДда тәкъдим ителгән чаралар хисабына тотрыклыландыру варианты әлеге күрсәткечләрдә өстенлек ала.

Икенче сценарий Әгерҗе районында хәрәкәт итүнен барлык төрләрен комплекслы үстерүне үз эченә ала, шул исәптән автомобиль һәм жәяүлеләргә дә кертеп, социаль куркыныч дәрәжәсенә күнгә 14,01 дән 7,8 гә кадәр кимүе көтелә, бу «Сәламәтлек саклау өлкәсендә дәүләт сәясәтен камилләштерү турында» 2012 елның 7 маендагы 598 номерлы РФ Президенты Указына туры килә.

Шулай итеп, РФ Транспорт министрлыгының 43 нче номерлы Приказ тарафыннан тәкъдим ителгән КСОДДны проектлау вариантларын билгеләү тәртибен кулланып, сайланган

Татарстан Республикасы Әгерҗе муниципаль районының Юл хәрәкәтен оештыруның комплекслы схемасын киләчәктә дә проектлауның «тотрыклы» варианты. Вариантны гамәлгә ашыру булган социаль-икътисадый потенциалның нәтижәлеген күтәрүгә ярдәм итә һәм район икътисадын үстерүнен рациональ юнәлеш булып тора.

1 проектлаштыруның тәкъдим ителгән варианты өчен КСОДД буенча чаралар исемлеген формалаштыру

1.1 территорияләрнең транспорт һәм жәяүлеләр бәйләнешен тәэмин итү

Районның транспорт челтәре торак пунктлар арасында һәм аларның чикләрендә хәрәкәт тизлеген, комфортын һәм куркынычсызлыгын тәэмин итәргә, шулай ук тышкы транспорт объектлары һәм төбәк һәм Бөтенроссия челтәрләренә автомобиль юллары белән элементанә тәэмин итәргә тиеш. Шуның белән бергә территориянең югары бәйләнеше һәм үсеш алган юл челтәре сәнәгать һәм бизнес үсеше өчен уңай шартлар тудыра, бу, үз чиратында, район икътисадын үстерүгә һәм халыкның тормыш дәрәжәсен арттыруга ярдәм итә.

- Жирле әһәмияттәге юллар челтәрен үстерү юлы белән территориянең транспорт элементанә арттыру түбәндәге бурычларны хәл итәргә мөмкинлек бирә:
 - транспорт чараларының йөгерешен киметә;
 - жирле корреспонденцияләргә башкарганда федераль һәм төбәк юлларына йөкләнешне киметә;
 - транспорт хәрәкәтенә яңа маршрутларын булдыралар, алар юлның төп участогы ябылган очракта, дублирующий маршрут буларак файдаланыла ала, бу исә юл хәрәкәтенә тулы парализациясен булдырмый.

Әгерже районның Удмурт республикасының чик буй территорияләре белән территорияль планлаштыру документлары белән төбәк һәм жирле дәрәжәләрдә территорияль планлаштыру документлары белән интеграцияләү өчен Иж-Бобья – Иске Монья автомобиль юлы һәм Удмурт Республикасының Кече Пурга муниципаль районы территориясе аша федераль трассага өстәмә чыгу мөмкинлегенә бирчәк һәм Кадрәк – Иске Салья, Исәнбай – Усть-Саклау, Зуево – Нырғында автомобиль юллары төзү планлаштырыла.

Торак пунктларның авыл жирлегә үзәге белән элемтәсен тәмин итү һәм тотрыклы авылара элемтәләр булдыру өчен автомобиль юллары төзү тәкъдим ителә:

- Кодаш – Иске Кызыл Яр;
- Яनावыл-Варклед-Бодья;
- Мукшур-Яна Бәзәкә.

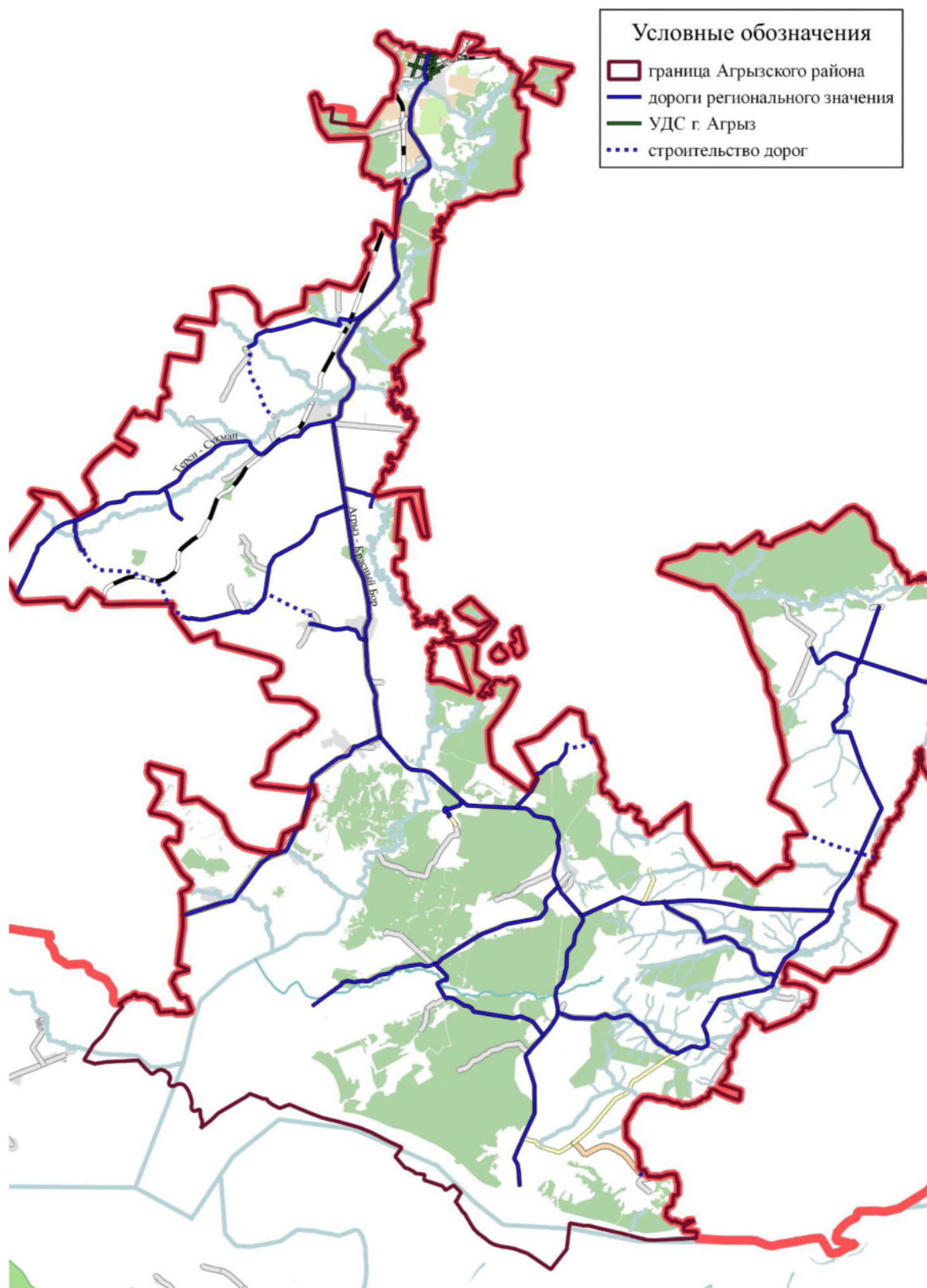
Проектлана торган юлларның гомуми озынлыгы 24,33 км тәшкил итәчәк.

Проектлана торган юлларның Параметрлары 2 нче таблицада күрсәтелгән. 2 нче Таблица-проектлана торган юллар параметрлары

№ п/п	Чара	Озынлыгы, км
1	Иж-Бубый –Иске Монья юлы төзелеше	1,0
2	Кадрәк – Иске Салья юлы төзелеше	0,74
3	Кумырса – Усть-Саклау юлы төзелеше	4,7
4	Зуево – Ныргында ¹ юлы төзелеше	2,15
5	Кодаш – Иске Кызыл-Яр ² юлы төзелеше	4,34
6	Яनावыл – Варклед-Бодья юлы төзелеше	3,38
7	Мукшур – Яна Бәзәкә ³ юлы төзелеше	8,02
<p>Искәрмә:</p> <p>1. Әлегә чараны үткөрү алдыннан 11,05 км озынлыктагы «Әгерже - Красный Бор» автомобиль юлына асфальт жәяргә кирәк.</p> <p>2. Әлегә чара алдыннан 1,74 км озынлыктагы Сарсак-Омга - Иске Кызыл Яр автомобиль юлына капитал ремонт ясарга кирәк.</p> <p>3. Әлегә чараны үткөрү алдыннан “Әгерже - Красный Бор” автомобиль юлына - Янга Аулага - 4,3 озынлыктагы Яна Бизәккә капитал ремонт ясарга кирәк.</p> <p>2,45 км озынлыктагы Мөкшур автомобиль юлының км һәм реконструкциясен.</p>		

Әгерже районы территориясендә транспорт һәм жәяүле бәйләнешен тәмин итү буенча тәкъдим ителгән чаралар схемасы 1 рәсемдә күрсәтелгән.

Тәкъдим ителгән чаралар авыл жирлекләренен торак пунктларын тоташтырачак, шулай ук Әгерже районы территориясенен гомуми бәйләнешен арттырачак.



1 рәс. – Әгерже районының юл челтәре элементәсен арттыру буенча чаралар

1.1 юл-күпер төзелеше буенча планлаштырыла торган чаралар, аларның йөкләнешен, якын-тирә территорияләрнең үсешен исәпкә алып, юлларның категорияләре

Россия Федерациясендә автомобиль юлларының категорияләре РФ Хөкүмәтенен «Россия Федерациясендә автомобиль юлларының классификациясе турында» 2009 елның 28 сентябрендәге 767 номерлы карары нигезендә билгеләнә.

Эксплуатацияләнә торган автомобиль юлларын категорияләргә кергү транспорт-эксплуатация характеристикаларының һәм автомобиль юлларының куллану үзенчәлекләренен төп күрсәткечләре нигезендә гамәлгә ашырыла:

- хәрәкәт полосаларының гомуми саны;
- хәрәкәт полосасының киңлеге;
- юл читләренен киңлеге;
- аерым полосаның булу-булмавы һәм киңлеге;
- Автомобиль юлы белән кисешү һәм автомобиль юлына керү тибы.

Юл категориясен арттыру әлеге категория юллар өчен билгеләнгән таләпләрдән артып киткән яки йөкләнешнен алга таба артуы көтелә, шулай ук автомобиль юлы белән тәмин ителгән тизлек, куркынычсызлык яки рөхсәт ителгән көзгә йөкләмә зуррак таләпләргә җавап бирми.

Әгерже районы юл челтәренен нигезен төбәк әһәмиятендәге гомуми файдаланудагы юллар тәшкил итә: Әгерже – Кр Бор, Тирсә – Сукман, «Әгерже – Красный Бор» – Исәнбай – Иске Эсләк – Черново, Песәй – Кырынды. Район юл челтәренә керүче башка юллар IV һәм V категориягә ия.

Әгерже районы территориясе буенча узучы төбәк әһәмиятендәге автомобиль юллары исемлегенә НИРНЫҢ беренче этабының 4 бүлегендә тәкъдим ителгән.

Хэзерге вакытта муниципаль берэмлек территориясендә юлларны максималь йөкләнеш белән тәмин итү район административ үзәгенең-Әгерже шәһәренең урам – юл челтәрендә күзәтелә.

Әгерже районы юлларының транспорт-эксплуатация торышын һәм куллану үзенчәлекләрен бәяләү юл параметрларының билгеләнгән категорияләргә туры килүен күрсәтте [1]. Әлеге фәнни-тикшеренү институтының беренче этабында үткәрелгән социаль-иқтисади үсеш анализы һәм халыкның автомобильләштерү дәрәжәсен фаразлау соңгы 5 елда халык санының тискәре динамикасын һәм фаразланган чорга автомобильләренә аз гына үсүен күрсәтә, бу юл челтәрендә транспорт агымнары интенсивлығын арттыруга китерәчәк. Шуңа күрә юлларның категориясен үзгәртү буенча чаралар таләп ителми.

1.1 транспорт агымнарын юллар челтәре буенча бүлү (төп схема)

Әлеге чараларның максаты-транспорт проблемаларын хәл итү юлларын тормышка ашыру һәм гамәлдәге транспорт челтәренең параметрларын үзгәртү юлы белән урам-юл челтәрен (УДС) ташуны киметү буенча чаралар эшләү, бу, үз чиратында, транспорт агымнарын УДС буенча бүлү һәм юл хәрәкәте параметрларын үзгәртә.

Транспорт агымын тикшерү нәтижәсендә алынган мәгълүматларны анализлау Әгерже районының юл челтәренең үткәрү сәләте резервы булуы, ә исәп-хисап чорында планлаштырылган юл объектларын төзү һәм реконструкцияләү чаралары киләчәктә юл челтәрен бушатуга бәйле проблемаларны булдырмакка мөмкинлек бирәчәк, дигән нәтижә ясарга мөмкинлек бирә.

1.1 юл хэрэкэте белэн идарэ итүнең автоматлаштырылган системасын (алга таба - АСУДД) эшлэү, гамэлгэ кертү һәм куллану, аның функцияләре һәм этаплары

Юл хэрэкэте белэн идарэ итүнең автоматлаштырылган системалары-юл хэрэкэте иминлеген тээмин итүгә, юл киселешләрендә тоткарлыкларны киметүгә һәм, нәтижәдә, экологик хэлне яхшыртуга юнәлтелгән программа-техник чаралар һәм чараларның ярашуы. Юл хэрэкэте белэн идарэ итү системасының тагын да кин таралган исеме

- бу "Яшел дулкын режимында светофорның эше". АСУДД шәһәрдә светофор объектларын кулланып транспорт агымнарын нәтижәле жайга салуны тээмин итү өчен кулланыла, бу аерым светофор объектларында, шулай ук бөтен светофор челтәрендә тоткарлыкларны киметергә мөмкинлек бирә.

Чөнки Әгерже районында светофор объектларының аз саны һәм жайга салына торган кисешүләрне үткәндә транспорт чараларын тоткарлауның аз булуы ачыкланды, әлеге төр чаралар үткөрү зарурлығы юк.

1.1 юл хэрэкэтен мониторинглау системасын оештыру, транспорт агымнары детекторларын урнаштыру, ОДД буенча документларны жыю һәм саклау, мәгълүмат базаларын формалаштыру һәм алып бару принциплары, мәгълүматтан файдалану шартлары, аны актуальләштерү вакыты

Юл хэрэкэте мониторингы астында автомобиль юлларында, урамнарда, аларның аерым участокларында, транспорт төеннәрендә, урам-юл челтәренең транспорт-эксплуатация характеристикаларының транспорт системасы ихтыяжларына туры килүен тикшерү максатыннан, муниципаль берәмлекләрнең транспорт челтәре характеристикаларының туры килүен тикшерү максатыннан, автомобиль юлларында, урамнарда, аларның аерым участокларында, транспорт төеннәрендә, транспорт челтәрендә хас булган участокларда ТС хэрэкэте параметрлары турында мәгълүматларны жыю, эшкертү һәм туплау аңлашыла.

Юл хэрэгтэ мониторингы автомобиль юлларында һәм барлык милек рэвешләрэндәге юл-транспорт һәләкәтләре объектларында юл хэрэгтән оештыру буенча документларны эшләү, автомобиль юлларының һәм УДС транспорт-эксплуатация характеристикаларына туры килү-килмәүне бәяләү, юл хэрэгтән оештыру һәм жайга салу буенча идарә итүче йогынтыларны эшләү, юл хэрэгтә күләмнән фаразлау максатында башкарыла.

Юл хэрэгтән оештыру мониторингы системасын формалаштыруның актуальгә хәзергә этапта ил үсешенә гомуми тенденцияләре белән тыгыз бәйләнгән. Гомуми мониторингны идарә эшчәнлегенән бер төрә буларак карарга мөмкин, ул идарә итә торган объектлар турында мәгълүмат жыю, аларның торышын бәяләү һәм алга таба үсешне фаразлау максаты белән, идарә итә торган объектлар турында мәгълүмат жыюдан гыйбарәт.

Юл хэрэгтә мониторингы федераль әһәмияткә ия автомобиль юлларында, региональ һәм муниципаль әһәмияткә ия автомобиль юлларында, жирле әһәмияттәге автомобиль юлларында, урам-юл чөлтәре объектларында, юл хужалыгы өлкәсендә дәүләт хезмәтә күрсәтү һәм дәүләт милкә белән идарә итү функцияләрен башкаручы федераль башкарма хакимият органы, Россия Федерациясә субъекты дәүләт хакимиятенән югары башкарма органы, жирле үзидарә органы, шәхси автомобиль юллары милекчеләре тарафыннан гамәлгә ашырыла.

Теләсә кайсы мониторингның нигезен башлангыч мәгълүмат жыю тәшкил итә. Мондый мәгълүматны жыю төрлә максатлар белән башкарыла. Шулай итеп, узышта транспорт чаралары хэрэгтән интенсивлығы турында мәгълүмат-УДС реконструкцияләгәндә юл киеме характеристикасын исәпләү өчен нигез булып тора, ә хэрэгтән төрлә юнәлешләренән киселештәге транспорт агымнары хэрэгтән интенсивлығы турында мәгълүмат ОДД проектларын булдыру, шул исәптән төрлә техник чараларны кулланып, жайга салу өчен нигез булып тора.

Хәзерге вакытта транспорт агымнарының интенсивлыгы турында мәгълүмат жыюның төрле ысуллары һәм ысуллары бар һәм кулланыла, алар өч төп төргә бүленә: автомат; ярымаавтоматик; кулдан.

Транспорт агымнарының интенсивлыгы турында мәгълүмат жыюнын автоматик ысулын кулланып, транспорт детекторларын кулланалар. Транспорт детекторы яки датчик-юл аша узучы автомобильләрнең санын теркәүче техник чара. Моннан тыш, транспорт детекторы транспорт агымнарының төрле параметрларын билгели.

Юл хәрәкәтенә торышы турында мәгълүмат туплаганда ярымаавтоматик ысул белән юл ситуациясен видеога төшерү киң кулланыла.

Мәгълүмат жыюның кулдан-кулга транспорт агымының интенсивлыгы үлчәүләренә нигезләнгән ысулы.

Район территориясендә транспорт һәм пассажир агымнары параметрлары һәм характеристикасы турында алынган барлык мәгълүматны жыйганнан соң, мәгълүмат массивын системалаштырырга һәм формалаштырырга кирәк.

Юл хәле мониторингының югары дәрәжәсенә ирешү өчен, транспорт агымнары параметрлары турында мәгълүмат жыю буенча барлык эшләрне даими рәвештә, УДСДАГЫ динамик үзгәрүчән ситуацияне исәпкә алып башкарырга кирәк. Һәр күрсәткеч өчен мәгълүмат саклау мәгълүматлар базасы структурасы, аңа керү шартлары эшләнәргә тиеш. Мондый алым транспорт агымнарының төп параметрларын саклау буенча компактлы база булдырырга һәм минималь чыгымнар белән аны теләсә кайсы хисап чорына актуальләштерергә мөмкинлек бирә. Район территориясендә транспорт һәм пассажир агымнары параметрлары һәм характеристикалары турындагы мәгълүматлар базасын оештыруның оптималь варианты сыйфатында үзен практикада яхшы яктан күрсәткән «Титул-2005 » программа комплексы тәкъдим ителергә мөмкин.

Өгерже районы транспорт системасының уртача масштабын һәм шактый тыныч булуын, шулай ук әлеге чараны финанслаунын житәрлек күләмен исәпкә алып, юл хәрәкәтен мониторинглауның автоматлаштырылган системасын булдыру максатка ярашлы түгел. Шуна күрә район территориясендә юл хәрәкәте мониторингын оештыруга башка якин килү тәкъдим ителә.

Өгерже районы УДС автомобиль юллары аша узучы транспорт чараларын санау өчен автомат приборлар (транспорт детекторлары) урынына транспорт агымнарын исәпләүнең визуаль ысулын куллану тәкъдим ителә.

Транспорт чараларын исәпкә алу өчен, ин элек, исемлекләре муниципаль берәмлек администрациясе белән килештерелә торган үлчәүләр үткәрүнең төп төеннәрен (исәпкә алу пунктлары) ачыкларга кирәк. Әлеге КСОДДны эшләгәндә натураль тикшеренүләр үткәрү этабында транспорт агымнарының интенсивлыгы үлчәүләрен үткәрүнең төп узеллары бүлеп бирелде. Натураль тикшеренүләр нәтижәләре сайланган үлчәү нокталарының актуальлеген раслады.

3 нче таблицада транспорт агымнары параметрларын билгели торган үлчәүләр үткәрүнең тәкъдим ителә торган хисап пунктлары чагылдырылган. Пространство урнаштыру нокталары үлчәү интенсивлык ТП чагылдырылган рәсемдә 2.

3 нче Таблица-транспорт агымнары параметрларын билгели торган үлчәүләр үткәрү пунктлары

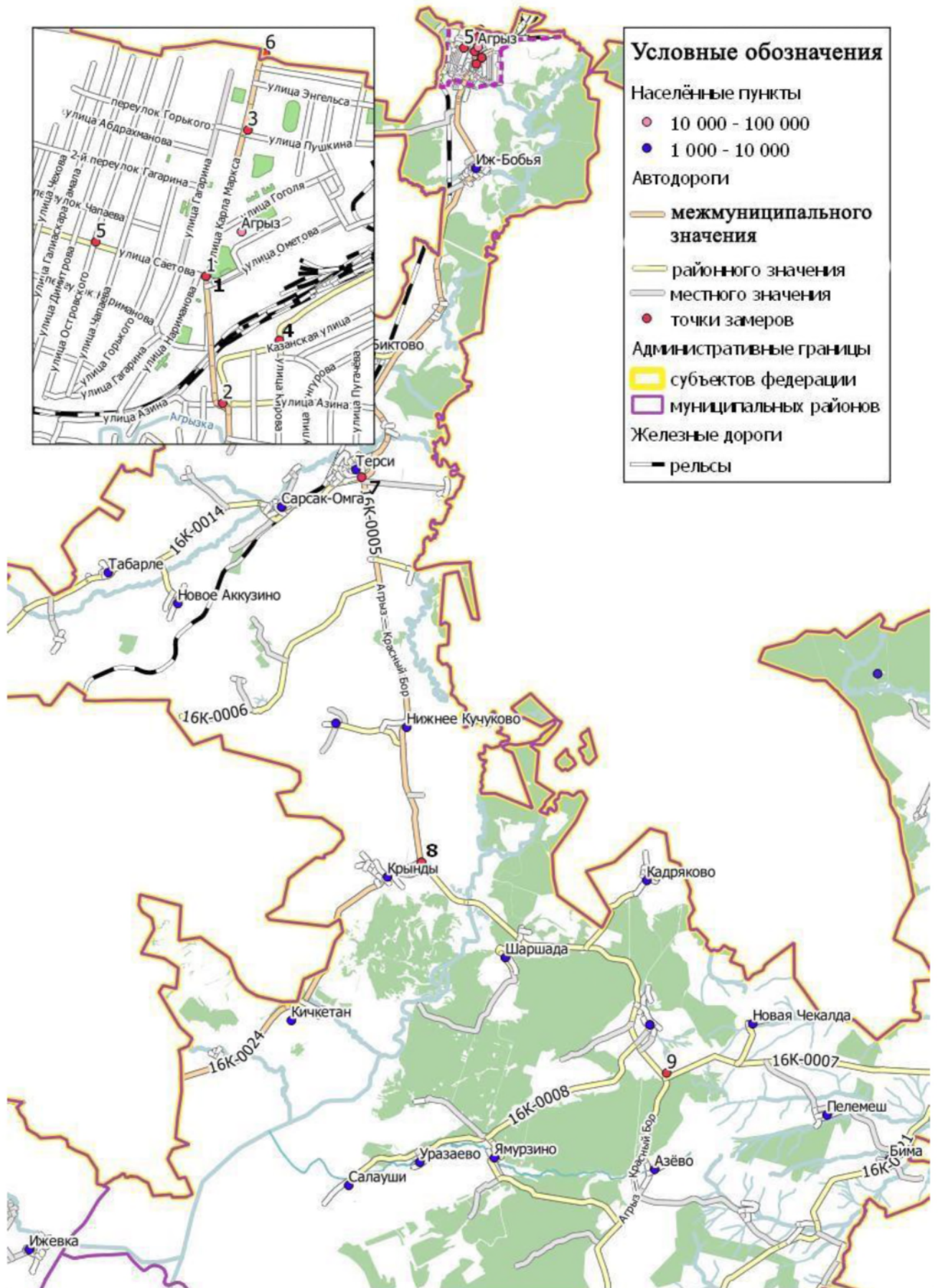
№ үлчәү нокталары	Автомобиль юллары (урамнар исеме)
1	2
1	Өгерже шәһәре, Карл Маркс һәм Сәетов урамнары киселеше
2	Өгерже шәһәре, Карл Маркс һәм Азин урамнары киселеше
3	Өгерже шәһәре, Карл Маркс һәм Пушкин урамнары киселеше

3 таблица дшвамы

1	2
4	Әгерже шәһәре, Казан һәм Вокзал урамнары киселеше
5	Әгерже шәһәре, Сәетов һәм Островский урамнары киселеше
6	Әгерже шәһәре, Карл Маркс Төньяк ур. киселеше
7	Әгерже - Красный Бор һәм Тирсә – Сукман юлы киселеше
8	Әгерже - Красный Бор һәм Песәй – Кырынды юлы киселеше
9	Әгерже - Красный Бор һәм Әгерже - Красный Бор - Исәнбай-Иске Эсләк – Черново юлы киселеше

Төп төеннен күп булуына һәм юл чатында хәрәкәт итү юнәлешләре санына карап, учетчылар саны бердән алып дүрт кешегә кадәр үзгәрергә мөмкин.

Катлаулылык һәм ТП составының интенсивлыгын исәпкә алу мобиль компьютерлар һәм махсус программа тәэмин ителеше ярдәмендә гамәлгә ашырылырга мөмкин, мәсәлән, «Титул-байлМо», яисә кулдан язылган ысул белән, алынган мәгълүматларны ТП составының интенсивлыгын һәм составын исәпкә алып. Кисешү паспорттын тутыру формасына мисал 4 нче таблицада китерелгән.



2 рәс.– Үлчәү нокталарының картограммасы

Таблица 4 – Үрнәк формасы тугыру өчен паспорт үлчәү интенсивности һәм составы ТП

Керү	Маршрут	ТС төре	ТС төре					Нәтижәдә	Барлығы (керүчегә агым)
			1	2	3	4	5		
1	1-2								
	1-3								
2	2-1								
	2-3								
3	3-1								
	3-2								

4 нче таблицада түбәндәге тамгалар кулланыла:

- 1 - индивидуаль транспорт (ИТ);
- 2 - жәмәгать транспорты (ОТ), автобуслар;
- 3 - кече йөк транспорты (М ГР), 3,5 тоннага кадәр;
- 4 - урта йөк транспорты (ГР), 3,5 тоннадан 8 тоннага кадәр;
- 5 - зур йөк транспорты (Б ГР), 8 тоннадан артык.

Үлчәүләргә үткәрү вакытын ин элек Әгерже районы УДСның пик йөкләнеше чорларында сайларга кирәк: 7:30 дан 8:30 га кадәр - иртәнге пик вакыты, 17:00 - 18:00 - кичке пик вакыты. Транспорт агымнарының интенсивлыгын үлчәү хәрәкәтләренә атналык киеренкелеген киметү өчен сишәмбедән пәнжешәмбегә кадәр башкарырга тәкъдим ителде. Сәүдә ярминкәләрен яисә күргәзмәләрен ачу кебек атна саен яисә ай саен уздырыла торган бәйрәм чаралары уздырылган очракта, үлчәүләр үткәрү көне сыйфатында шулай ук ял көннәре дә сайлап алына.

Кыр үлчәүләренә нәтижәләре кыр журналларына кертелә, алдан эшкәртелә һәм шуннан соң гына тиешле мәгълүматлар базасына кертелә.

Алынган системалаштырылган мәгълүматны алга таба транспорт агымнарынын интенсивлыгы үзгәрү динамикасын күзәтеп бару, транспорт чаралары хәрәкәте вакытын фаразлау һәм транспорт агымнары белән идарә итүне оптимальләштерү өчен файдаланырга мөмкин.

Юл хәрәкәтен оештыруның юл шартларына туры килүен тәмин итү максатларында, юл хәрәкәтен агымдагы исәпкә алу һәм анализлау буенча чараның транспорт чөптәре даими рәвештә елына кимендә 1 тапкыр даими рәвештә гамәлгә ашырылырга тәкъдим ителә. РФ да мондый чараларның практикасы май-июнь яки сентябрь-октябрь айларында узарга тиешлеген күрсәтә. Үлчәүләргә үткәрү вакыты бер тапкыр эш көннәрендә һәм ял көннәндә бер тапкыр гамәлгә ашырылырга тиеш.

Юл хәрәкәте кагыйдәләре схемаларына жикти үзгәрешләр керту кирәклеген билгеләү максатларында, 3 елга кимендә бер тапкыр вакыт аралыгында юл хәрәкәтен анализлау буенча йә транспорт инфраструктурасы объектларын төзү буенча эре проектларны тәмамлау нәтижеләре буенча комплекслы масштаблы чараларны вакыт-вакыт уздыру тәкъдим ителә. Бу эшләр бик жентекләп һәм сыйфатлы башкарылырга тиеш, чөнки төгәл булмаган мәгълүмат тупас хаталарга китерергә мөмкин. Тикшеренүләр чикләнгән финанслау шартларында аеруча мөһим, чөнки хәрәкәт шартларын яхшырту һәм бу эшләрнең чиратлылыгын яхшырту буенча эшләрнең иң экономияле һәм нәтижеләре программасын билгеләргә мөмкинлек бирә. Шуңа ук вакытта эшләр хәрәкәт иминлеген арттыру буенча иң гади чараларны сайлауга да, автомобиль юлын тулысынча реконструкцияләү буенча тәкъдимнәр эшләүгә дә жибәрелергә мөмкин.

Юл хәрәкәтен анализлау буенча комплекслы масштаблы чаралар үткәрелгәндә, югары таләпләр эшләрнең әзерлек этабына куела, анда оештыру чараларынан тыш (эшләр башкару программаларын төгәлләштерү; экспедиция составын комплектлау, жиһазлар әзерләү һ.б.) муниципаль берәмлекнең социаль-икътисадый характеристикасы һәм транспорт һәм юл эшчәнлегә өлкәсендә муниципаль сәясәт юнәлешләре турында төп мәгълүматлар,

шул исәптән соңгы 3-5 ел эчендә юл-транспорт һәләкәтләре турындагы мәгълүматлар, юл шартлары буенча килеп чыккан хәлләр санын билгеләү һәм туплау таләп ителә. Эзерләү эшләре нәтижәсендә эшләрнен икенче (кыр) этабы программасы төзелә, төп транспорт узеллары исемлеге төзелә, ул муниципаль берәмлек администрациясе белән килештерү процессында төзәтелергә мөмкин. Эзерләү эшләре нәтижәсендә эшләрнен икенче (кыр) этабы программасы төзелә, төп транспорт узеллары исемлеге төзелә, ул муниципаль берәмлек администрациясе белән килештерү процессында төзәтелергә мөмкин.

Күрсәтелгән чараларны үткәру шартлары һәм тәртибе жирле үзидарәннен норматив-хокукий акты белән билгеләнә.

Элегрәк күрсәтелгәнчә, район территориясендә транспорт һәм пассажир агымнарының параметрлары һәм характеристикалары турындагы мәгълүмат юл хәрәкәтен оештыру буенча документацияне эшләү өчен нигез булып тора, аны РФ Транспорт министрлыгы территорияләрне территориаль планлаштыру һәм планлаштыру документларын исәпкә алып эшләнә торган юл хәрәкәтен оештыру буенча инженерлык-техник, технологик, конструктив, икътисадый, финанс һәм башка чишелешләр (чаралар) булган документация буларак билгели.

196-ФЗ номерлы Федераль законның 21 статьясы юл хәрәкәтен оештыру чаралары федераль башкарма хакимият органнары, Россия Федерациясе субъектларының башкарма хакимият органнары һәм жирле үзидарә органнары, автомобиль юлларының милекчеләре яисә башка хужалары булган юридик һәм физик затлар тарафыннан юл хәрәкәте иминлеген һәм юлларның үткәру мөмкинлеген арттыру максатларында гамәлгә ашырыла дип билгели (21 статьяның 1 п.1). Моннан тыш, күрсәтелгән статьяның 2 пункты күрсәтелгән чараларны эзерләү һәм уздыру билгеләнгән тәртиптә раслана торган проектлар, схемалар һәм башка документлар нигезендә Россия Федерациясенен норматив хокукий актлары һәм Россия Федерациясе субъектларының норматив хокукий актлары нигезендә гамәлгә ашырыла дип билгели.

Шулай итеп, ОДД буенча документларга КСОДД һәм ПОДД керә.

Юл хэрэкэтен оештыру проектларын һәм схемаларын эзерләү кагыйдэләре РФ Транспорт министрлығының 17.03.2015 ел, № 43 боерыгы белән расланган.

Боерыкның 1 бүлегенң 7 пункты нигезендә, КСОДД проектын тормышка ашыру һәм (яисә) аның аерым тәкъдимнәрен коррективкалау максатларында, яисә мөстәкыйль документ буларак, юл хэрэкэтен оештыру проектлары эшләнә. Боерык шулай ук КСОДД коррективкасынын ешлығын билгели - биш елга бер тапкырдан да ким түгел. Техник бирем нигезендә, барлык хисап материаллары эшләнгәннән соң, заказчы тарафыннан документлар саклаунын эчке нормативлары нигезендә раслау һәм алга таба саклау өчен тапшырыла. КСОДДны актуальләштерү һәм коррективкалау эшләрен башкару кирәк булган очракта, документлар төзелгән килешү (контракт) нигезендә эшләр башкару өчен билгеләнгән тәртиптә башкаруга тапшырыла.

Россия Эчке эшләр министрлығының Юл хэрэкэте иминлеген тәмин итү департаменты Федераль юл агентлығы белән берлектә "Автомобиль юлларында юл хэрэкэтен оештыру проектларын эшләү һәм раслау тәртибе" булдырылды, ул гамәли куллану өчен Департаментның (02.08.2006 № 13/6-3853) һәм Агентлыкның (07.08.2006 № 01-29/5313) уртақ хаты рәвешендә рәсмиләштерелде. 7 нче пункт, документлар алганнан соң, ПОДД заказчысын яна норматив документларын гамәлгә кертү белән бәйлә үзгәрешләрне вакытында кертүгә мәжбүр итә. Әлегә документның 8 пункты расланучы юл хэрэкэте кагыйдэләренә үзгәрешләр кертү өч елга бер тапкырдан да сирәгрәк башкарыла һәм раслана дип билгели. Юл йөрү кагыйдэләренң алдагы бүлекләре заказчыларда һәм документлар саклаунын эчке нормативлары нигезендә ЮХИДИ бүлекчәләрендә сакланырга тиеш.

Өгерже районы жирле әһәмияттәге гомуми файдаланудагы автомобиль юлларында КСОДД эшләнгән вакытта «гомуми файдаланудагы автомобиль юлларын техник исәпкә алу һәм паспортлаштыру буенча Типовой инструкция» (ВСН 1-83) һәм автомобиль юлларын

иагностикалау һәм бэялэу кагыйдэлэре (ОДН 218.0.0006-2002) нигезендэ паспортлаштыру үткэрелмэгэн. ОДД проектлары тулы күлэмдэ эшлэнелмэгэн.

- Шулай итеп, Эгерже муниципаль районы өчен ОДД буенча документацияне эшлэу, корректировкакалау һәм актуальләштерү өлешендэ түбэндэге чараларны планлаштырырга тэкъдим ителэ:
- - КСОДДны якынча 2023 һәм 2028 елларда корректировкакалау;
- - 2018 - 2019 еллар дәвамында 491,6 км озынлыктагы жирле әһәмияттәге юл хәрәкәте кагыйдэләрен эшлэу;
- - 2022, 2025, 2028, 2031 елларда Эгерже районының жирле әһәмияттәге юлларына юл хәрәкәте кагыйдэләрен үзгәртү.

1.1 юл хәрәкәтендә катнашучыларны мәгълүмати тәэмин итү системасын камилләштерү

Хәрәкәттә катнашучыларга мәгълүмат житкерүне дөрөс оештыру куркынычсыз һәм нәтижәле юл хәрәкәтен тәэмин итүнең кирәкле шарты булып тора. Хәрәкәтнең шартлары һәм таләп ителә торган режимнары турында тулырак һәм төгәл итеп бирелгән мәгълүмат йөртүчеләргә маршрутны сайлаганда карарларны тизрәк кабул итәргә мөмкинлек бирә, шулай ук хәрәкәтнең оптималь маршрутларын төзәргә мөмкинлек бирә, бу кичүләрне һәм урам-юл челтәренә йөкләнешне булдырмакка ярдәм итә. Сыйфатлы мәгълүмати система шулай ук тарту урыннарына тиз һәм оптималь подъезд ясарга мөмкинлек бирә.

Юл хәрәкәтендә катнашучыларны маршрут юнәлеше системасы тәэмин итәргә тиеш:

юл хәрәкәте куркынычсызлыгы.

машина йөртүчеләргә аларның урнашу урыннары һәм мөмкин булган маршрутлары, объектларның (урамнарда да, алар белән кисешкән магистральләрдә дә), шул исәптән транспорт чараларын йөртүчеләрне жәлеп итү объектлары, сәүдә үзәкләре, кулланучылар базары объектлары һ. б. турында хәбәр итү;

юл шартларын һәм маневр ясауны вакытында бәяләү мөмкинлеге;
тиз һәм нәтижәле транзит транспортының тиз һәм нәтижәле үтүе
(кыска маршрут буенча);

юл хәрәкәтендә катнашучылар мәгълүматын уңайлы кабул итү;
территориянең транспорт чөптөрөндө билгеләр һәм мәгълүмат
урнаштыруның гомуми кагыйдәләрен үтәү.

«Россия Федерациясендә автомобиль юллары һәм юл эшчәнлеге турында һәм
Россия Федерациясенең аерым закон актларына үзгәрешләр кертү хакында» 257-
ФЗ номерлы Федераль закон гомуми файдаланудагы автомобиль юлларыннан
файдаланучыларны барлык дәрәжәләрдәге хакимият органнары - федераль дән
алып жирле үзидарә органнарына мәгълүмат белән тәэмин итү вәкаләтләрен
бирә.

«Юл хәрәкәте иминлеге турында» 196-ФЗ номерлы Федераль закон юл
хәрәкәтен оештыру эшчәнлеге РФдә гамәлдә булган техник регламентлар белән
регламентланган һәм юл хәрәкәтен оештыру проектлары һәм схемалары белән
каралган техник чараларны һәм конструкцияләрне комплекслы файдалану
нигезендә гамәлгә ашырылырга тиеш дип билгели.

Таможня берлегенең № ТР ТС 014/2011 Техник Регламенты “Автомобиль
юлларының куркынычсызлыгы” автомобиль юлларына һәм юл корымаларына
куркынычсызлык таләпләренә, аларны эксплуатацияләгәндә, йөкләрне һәм
пассажирларны автомобиль юллары буйлап, шул исәптән юл белән ташуның
куркынычсыз шартларын булдыруга юнәлдерелгән чаралар керә:

техник чараларны кулланып юл хәрәкәтен оештыру;

юл хәрәкәтендә катнашучыларга хәрәкәтне оештырудагы үзгәрешләр турында үз
вакытында хәбәр итү.

Регламент юл хэрэгэтен оештыруның техник чаралары өчен куркынычсызлыкның төп таләпләреннән берсе буларак билгеләнә: тиешле юл билгеләренен урнашуы транспорт чараларын йөртүчеләргә һәм жәяүлеләргә юл шартларының үзгәрүе һәм хэрэгэтнең рөхсәт ителгән режимнары турында вакытында хәбәр итүне тәмин итәргә тиеш.

"Автомобиль юллары һәм урамнар. Юл хэрэгэте иминлеген тәмин итү шартлары буенча рөхсәт ителгән эксплуатацион торышка карата таләпләр» 4 «юл хэрэгэтен оештыруның техник чараларына һәм юлларны һәм урамнарны жиһазлауга таләпләр» бүлегендә юл билгеләре өлешендә автомобиль юллары, шулай ук шәһәр һәм башка торак пунктларның урамнары һәм юллары билгеләнгән тәртиптә расланган дислокация нигезендә юл билгеләре белән жиһазландырылырга тиеш дип билгели. Юл билгеләре ГОСТ Р 52290-2004 буенча эшләнәргә тиеш. "Юл хэрэгэтен оештыруның техник чаралары. Юл билгеләре. Гомуми техник таләпләр ", һәм ГОСТ Р 52289-2004 буенча урнаштырылган "Юл хэрэгэтен оештыруның техник чаралары. Юл билгеләрен, билгеләрне, светофорларны, юл коймаларын һәм жайланмаларны куллану кагыйдәләре». Маршрутлы ориентлашу билгеләрен урнаштыру принципнары торак пунктларның юллар һәм урамнары категорияләре нигезендә билгеләнә. Урам-юл чөлтәрен мәгълүмати тәмин итүгә дифференциацияләнгән якын килү зарурлығы, категориядән чыгып, юлларны һәм урамнарны узунның планлаштыру шартлары үзенчәлекләре, шулай ук транспорт агымнарының интенсивлығы белән аңлатыла.

Маршрут юнәлеше билгеләренә карата төп таләпләреннән берсе-алар хәбәр итә торган мәгълүматларның кирәклегенә һәм житәрлек булмавы, чөнки аларның житәрлек булмавы хэрэгэт маршрутларын сайлауда хаталар китерә, ә артык икътисадый чыгымнарга һәм мәгълүмати йөкләнешкә китерә. Мәгълүмати тәмин ителеш барлык дәрәжәдәге объектларны һәм юнәлешләренә үз эченә ала.

Маршрут юнөлөшө билгелэрэндөгө юл мэгълүматы составы, тулаем алганда, юнөлөш тибы, каралучы кисешүнен тибы һәм маршрут ориентирлашу билгесе Тибы белән билгеләнә.

Маршрут юнөлөшө билгелэрәнә урнаштырылган мэгълүмат ике иерархик дәрәжәгә ия булырга тиеш:

1 дәрәжә – федераль һәм төбәк аһамиятендәге юнөлөшләр, транспорт транзит хәрәкәте өчен мэгълүмат бира;

2 дәрәжә - жирле аһамияттәге юнөлөшләр турында.

Хәрәкәт һәм транспорт агымы составының интенсивлыгы буенча табигый тикшеренүләр уздырганда Әгерже шәһәре УДСында кирәкле күләмдә 50% мэгълүмат билгесе булмау һәм район юл челтәрәндә 40% мэгълүмат билгесе булмау ачыкланган.

Беренчел чираттагы объектлар исемлеген төзөгәндә, чараны үткөрү шәһәрнен урам-юл челтәрән мэгълүматы ТСОДД белән тәмин итүне планлаштыра. Шәкси проектлауның мэгълүматы билгеләре беренче чиратта төзекләндерүгә мохтаж юл кисешкән урыннарның якынча минималь күләме 55-60 берәмлек тәшкил итә. Шулай ук районның юл челтәрәндәге мэгълүматы ТСОДЛАРНЫ да жиһазлау зарурлыгы бар. Шәкси проектлау буенча кирәкле мэгълүмат билгеләре күләме якынча 70 берәмлек тәшкил итә.

ГОСТ Р 50597-93 таләплэрәнә туры китереп, тиешле мэгълүмат билгелэрәнә конкрет урыны карала торган УДС участогы өчен юл хәрәкәтен оештыру проектын үтәү кысаларында билгеләнә.

Бер мэгълүматы билге урнаштыруның уртача бәясенә (40 – 60 мең сум) карап, ГОСТ Р 52289-2004 таләплэрән исәпкә алып, мөмкин булганча, гамәлдә булган юл билгеләре белән бер терәктә мэгълүмат билгелэрән урнаштыру максатка ярашлы. Бу очракта бер мэгълүмат билгесен урнаштыруга чыгымнар якынча 20-30 мең сум тәшкил итәргә мөмкин.

Шулай итеп, мәгълүмат билгеләрен урнаштыру һәм урнаштыру чаралары муниципаль берәмлекне гамәлдәге транспорт челтәре шартларында да һәм перспективада КСОДДның исәп-хисап срогы цикләрендә юл хәрәкәте катнашучыларын маршрут буенча нәтижәле система белән тәмин итәргә тиеш булачак.

Гражданнарга мәгълүмат дәрәжәсен күтәрү максатында Әгерже районының рәсми сайтында транспорт һәм юлларга багышланган бүлек булдыру тәкъдим ителә.

1.1 реверсив хәрәкәтне куллану

Кайбер шәһәр магистральләрендә һәм шәһәр яны юлларында транспорт агымнары төрле сәгатьләрдә яки хәтта атна көннәрендә билгеле бер хәрәкәт юнәлешен алып барылу сәбәпле, агымнарны кертү өчен берьяклы реверсив (алмаш) хәрәкәтне оештыру максатка ярашлы була. Шәһәрнең административ үзәкләренә алып баручы магистральләр үрнәк булып тора, алар буенча иртәнге сәгәтәтә иң зур автомобильләрнең күпләп килүе, ә эш көне тәмамланганнан соң аларның чыгуы.

Әгерже районында автомобиль транспорты хәрәкәтендә мондый кыенлыklar ачыкланмады. Үткәрүчәнлек гамәлдәге транспорт ихтыяжын тулысынча канәгатьләндерә. Урам-юл челтәре чамадан тыш тулмаган, системалы рәвештә килеп чыккан хәлләр ачыкланмаган. Торак пунктларның бер өлешенән магистраль урам ягына тигез булмаган йөкләнеш белән икенче өлешенә тәүлекнең төрле чорларында транспорт агымнарының интенсивлыгы артмый. Югарыда санап үтелгәннәрдән Әгерже районында әлеге төр чараларны үткәрү кирәклегенә турында нәтижә ясарга мөмкин.

1.1 маршрут транспорт чаралары хэрэкэтен оештыру, аларның хэрэкэт итүнең өстенлекле шартларын тээмин итүне дә кертеп

Маршрутлы пассажирлар транспортында массачыл ташулар, аларның тизлеге, иминлеге һәм экономиялелеге халыкка сыйфатлы транспорт хезмәте күрсәтү өчен хәлиткеч әһәмияткә ия. Бу ташуларның нәтижәлелеге, бер яктан, аларның транспорт предприятияләре тарафыннан оештырылуы сыйфатына бәйле, ә икенче яктан, юл хэрэкэтен оештыруның гомуми дәрәжәсенә бәйле, чөнки маршрут пассажир транспортының (МПТ) кагыйдә буларак, изоляцияләнгән юллары юк. МПТ төшенчәсенә трамвайлар, автобуслар (маршрут) һәм троллейбуслар керә. Транспортның әлеге төре халыкның барлык катламнарына муниципаль һәм муниципальара корреспонденцияләрне ирекле башкарырга мөмкинлек бирә.

Пассажирлар йөртүнең уңайлылыгын һәм куркынычсызлыгын тээмин итү өчен түбәндәге шартлар кирәк: юл шартларына һәм пассажирлар йөртү күләменә туры килә торган төзәтү транспорт чаралары; машина йөртүчеләрнең һәм барлык хезмәт персоналының югары квалификациясе һәм дисциплинасы; норматив таләпләргә жавап бирә торган юллар; жәмәгать транспорты тукталышларының техник жиһазландырылышы; жәмәгать транспорты тукталышларының жәяүлеләр өчен уңайлы булуы; жәмәгать транспорты тукталышларының норматив яктан ачык булуы.; кирәкле очрақларда жәмәгать маршрут транспортына өстенлек бирү яки маршрутларның трассировкасына локаль үзгәрешләр кертү белән хэрэкәтне рациональ оештыру.

Әгерже муниципаль районында автомобиль транспортында пассажирлар йөртү бер шәһәр маршруты, дүрт шәһәр яны һәм өч муниципальара маршрут буенча гамәлгә ашырыла, бу, тулаем алганда, халыкның хэрэкэт итүдәге булган ихтыяжларын канәгатьләндерә.

Натураль тикшеренүләр үткәргәндә алынган мәгълүматларны анализлаганда жәмәгать транспорты тукталышларының шактый өлеше тиешенчә жиһазландырылмавы ачыкланды.

Шуна күрә пассажирлар ташу буенча күрсәтелә торган хезмәтләрнең сыйфатын арттыру өчен тукталыш пунктларын норматив хәлгә китерү буенча чаралар үткәргә кирәк. Әгерже районында тукталыш пунктларын норматив хәлгә китерү буенча чаралар исемлегә 5 нче таблицادا күрсәтелгән.

5 нче Таблица-Әгерже районында тукталыш пунктларын норматив хәлгә китерү буенча чаралар исемлегә

№	Чара	Жәмәгат транспорты тукталышы	Саны
1	2	3	4
1	5.16 “Автобус яки троллейбус тукталышы урыны” билгесен урнаштыру	<p>Әгерже шәһәре, Сәетов урамы; Әгерже шәһәре, Завод урамы; Әгерже шәһәре, К.Маркс урамы; Әгерже шәһәре, К.Маркс урамы; Әгерже шәһәре, К.Маркс урамы; Әгерже шәһәре, К.Маркс урамы; Әгерже шәһәре, К.Маркс урамы; Әгерже шәһәре, К.Маркс урамы; Әгерже шәһәре, К.Маркс урамы; Әгерже шәһәре, К.Маркс урамы; Әгерже районы, Иж-Бубый авылы;</p> <p>Әгерже районы, Иж-Бубый авылы; Әгерже районы, Тирсә авылы; Әгерже районы, Наһар авылы; Әгерже районы, Мордыбый авылы; Әгерже районы, Кодаш авылы (разъезд); Әгерже районы, С.Омга авылы; Әгерже районы, Көчек авылы; Әгерже районы, Тукай авылы; Әгерже районы, Чишмә авылы; Әгерже районы, Кырынды авылы; Әгерже районы, Кырынды авылы; Әгерже районы, Кичкетан авылы; Әгерже районы, Кадрәк авылы; Әгерже районы, Чекалда авылы; Әгерже районы, Исәнбай авылы; Әгерже районы, Исәнбай авылы; Әгерже районы, Кадыбаш авылы.</p> <p>Әгерже районы, Пелемеш авылы. (Бима п.п. борылыш); Әгерже районы, Девәтернә авылы; Әгерже районы, Күлэгәш авылы; Әгерже районы, Татар Шаршадасы авылы.</p>	31

2	тукталыш мөйданчыгы урнаштыру	<p>Өгерже районы, Мордыбый, Өгерже районы, Кырынды авылы; Өгерже районы, Кичкетан авылы.</p> <p>Өгерже районы, Кадрэк авылы, Өгерже районы, Чекалда авылы; Өгерже районы, Исәнбай авылы; Өгерже районы, Кадыбаш авылы</p> <p>Өгерже районы, Пелемеш авылы. (Бима борылышы); Өгерже районы, Девәтернә авылы; Өгерже районы, Күлэгәш авылы, Өгерже районы, Татар Шаршадасы авылы.</p>	11
---	-------------------------------------	---	----

5 таблицаның дэвaмы

1	2	3	4
3	Утырту майданчыгы урнаштыру	Әгерже районы, Кичкетан авылы, Әгерже районы, Кадрәк авылы, Әгерже районы, Чекалда авылы, Әгерже районы, Девәтернә авылы, Әгерже районы, Татар Шаршадасы авылы,	5
4	Автобус павильоны урнаштыру	Әгерже районы, Кырынды авылы; Әгерже районы, Кырынды авылы; Әгерже районы, Кадрәк авылы; Әгерже районы, Чекалда авылы; Әгерже районы, Исәнбай авылы; Әгерже районы, Девәтернә авылы; Әгерже районы, Татар Шаршадасы авылы	7
5	Тышкы электр яктырту линияләрен төзү	Әгерже районы, Кырынды авылы; Әгерже районы, Кырынды авылы; Әгерже районы, Чекалда авылы; Әгерже районы, Исәнбай авылы; Әгерже районы, Исәнбай авылы; Әгерже районы, Кадыбаш авылы Әгерже районы, Пелемеш авылы (Бима борылышы); Әгерже районы, Девәтернә авылы; Әгерже районы, Күлэгәш авылы; Әгерже районы, Татар Шаршадасы авылы	10
6	Тукталыш пункты белән берләштерелгән жәяүлеләр кичүен оештыру	Әгерже районы, Иж-Бубый авылы; Әгерже районы, Мордыбый авылы. Әгерже районы, Кырынды авылы, Әгерже районы, Кичкетан авылы. Әгерже районы, Кадрәк авылы; Әгерже районы, Чекалда авылы; Әгерже районы, Девәтернә авылы; Әгерже районы, Татар Шаршадасы авылы	8

Искәрмә:

1. Утырту һәм тукталыш майданчыклары параметрлары Татарстан республикасын шәһәр төзелешен проектлаунын республика нормативлары һәм 218.1.002-2003 «Автомобиль юлларында автобуслар тукталышлары. Гомуми техник таләпләр».

2. Электр яктырту линияләрен проектлаганда «Гомуми файдаланудагы автомобиль юллары» ГОСТ 33176-2014 нигезендә яктырту нормаларын тәэмин итәргә кирәк. Горизонталь яктылык
Ясалма яктырту. Техник таләпләр».

3. Тукталыш пунктларын төзекләндерү буенча чаралар үткәрелгәндә аларның инвалидларга һәм халыкнын башка аз мобильле төркемнәренә керүе буенча таләпләрне үтәргә кирәк.

Жәмәгать транспорты тукталышларын төзекләндерү чараларынын жыелма исемлеге 6 нчы таблицада китерелгән.

6 Таблица-жәмәгать транспорты тукталышларын төзеклөндөрү буенча чараларнын жылма исемлеге

№	Чара	Юлларда/урамнарда жиһазландырыла торган тукталышларнын саны	
		Региональ әһәмияттәге	Жирле әһәмияттәге
1	5.16 “Автобус яки троллейбус тукталышы урыны” билгесен урнаштыру	22	9
2	тукталыш майданчыгы урнаштыру	11	0
3	Утырту майданчыгы урнаштыру	5	0
4	Автобус павильоны урнаштыру	7	0
5	Тышкы электр яктырту линияләрен төзү	10	0
6	Тукталыш пункты белән берләштерелгән жәяүлеләр кичуен оештыру	8	0

Маршрутлы пассажир транспорты хәрәкәтенең өстенлеген кертү максатка ярашлы булып иде, әгәр хәрәкәт маршруты урамнар буйлап уза икән, анда транспорт агымы автобуслар хәрәкәтен шактый кыенлаштыра, шулай ук автобусларнын хәрәкәт тизлеге башка урамнар белән еш кисешүләр аркасында һәм жәяүлеләрнең автобуслар трассасына якин урында тәртипсез хәрәкәт итүе аркасында акрыная.

Маршрутлы пассажир транспортынын өстенлекле хәрәкәтен булдыру чараларын кертүнен максаты, светофорларда өстәмә тоткарлыklar барлыкка килүгә бәйле мөмкин булган тискәре нәтижеләрне исәпкә алып, вакыт отышы булып тора.

Маршрутлы пассажир транспортын бүлеп бирелгән полосалар рәвешендә өстенлекле итүне оештыру өчен, бер хәрәкәт полосасына исәпләгәндә транспорт агымынын ешлыгы кимендә 400 сәлам булырга тиеш. бер./сәг, жәмәгать транспорты хәрәкәтенең ешлыгы - 40 авт./сәг, әлеге юнәлештә кимендә өч хәрәкәт полосасы булу һәм башкалар.

Маршрут пассажир транспорты хэрэкэте өчен полоса бүлөп бирү нәтижәсендә юлның үткәрүчәнлегә хэрэкэт иминлеген киметми торган һәм икътисади яктан мөмкин булган тоткарлыklar күләмен тәмин итүче шартларда башка транспорт чараларын үткәрү өчен житәрлек булырга тиеш [2].

Шәһәр пассажир транспорты өчен урамнарны бүлөп бирүне транспорт чөлтәре һәм тар юл өлөшө тыгызлыгы югары булганда оештыралар. Шулу ук вакытта йөк операцияләре һәм пассажирлар алмашу өчен йөк һәм жинел автомобильләр кварталына керү мөмкинлегә тәмин ителергә тиеш.

Хэрэкэтне өстенлекле светофор жайга салуны светофорларда, юл чатларында шактый тоткарлыklar булганда кертәләр.

Өгерже районы территориясендә табигый тикшеренүләр нәтижәләре буенча жәмәгать транспорты эшендә тоткарлыklar ачыкланмады, маршрут транспорты хэрэкэте билгеләнгән жәдвәлгә туры килә.

Төбәк һәм жирле әһәмияттәге юлларда жәмәгать транспорты маршрутлары уза торган транспорт чаралары хэрэкәтенәң Югары интенсивлыгы булмау, шулай ук жәмәгать транспорты эшендә тоткарлыklar булмау сәбәпле, маршрут пассажир транспортының өстенлекле хэрэкәтен булдыру чараларын оештыру зарурлыгы юк.

1.2 транзит транспорт агымнарын үткәрүне оештыру

Торак пунктлар территориясә буенча транзит транспортны узу УДСка өстәмә йөкләнеш тудыра, бу, үз чиратында, юлларның юл өлөшен каплау һәм экологик ситуациягә йогынты ясый. Атмосфера һавасы халыкның санитар-эпидемиологик иминлеген характерлаучы кеше яшәү тирәлегенәң мөһим факторларына керә. Өгерже муниципаль районының атмосфера һавасы пычрануында автомобиль транспорты шактый зур урын алып тора. Автотранспортның газ чыгаруы халыкның яшәү шартларын начарайта һәм кешеләрнең сәламәтлегенә тискәре йогынты
ясый.

Автомагистральләр янында урнашкан территорияләрнең атмосфера һавасы пычрануга аеруча нык дучар. Әгерже районында Транзит транспорт чараларының даими хәрәкәте булган территорияләргә Әгерже шәһәре территориясә керә. Хәзерге вакытта Әгерже шәһәре суд-суд идарәсендә шактый санда транзит ТСЛАР булуы күзәтелә. Транспорт инфраструктурасын үстерү буенча төбәк чараларында Татарстан Республикасының территориаль планлаштыру схемасының килеп туган проблемасын хәл итү өчен, 2,3 км озынлыкта Әгерже шәһәрен әйләнәп чыгу өчен автомобиль юлы төзү каралган.

1.3 куркыныч, зур габаритлы һәм авыр авыр йөкләр ташуны гамәлгә ашыручы транспорт чаралары хәрәкәтен оештыру, шулай ук мондый чараларның мөмкин булган авыр габаритлы параметрлары буенча тәкъдимнәрне дә кертәп, йөк транспорт чараларын үткәрүне оештыру

Йөк автомобиль транспорты Әгерже муниципаль районы икътисадының аерылгысыз өлеше булып тора, аның ярдәмендә предприятиеләр эшчәнлегенә бәйле йөк ташуның төп өлеше гамәлгә ашырыла.

Россия Федерациясә дәүләт статистикасы федераль хезмәте мәгълүматлары буенча, Россиядә автомобиль транспортында (АТ) барлык транспорт төрләре белән ташый торган йөкләрнең гомуми күләменә 80 %ка якыны ташыла, ягъни йөкләрнең күпчелек өлеше АТсыз кулланучыларга китерелә алмый. Әмма йөк АТсы әйләнә - тирә мохитне пычрату, вибро һәм шумонагрузканың югары дәрәжәсә, юл киемнәренә артык йөкләнеш, колейности барлыкка килүгә һәм башка төр дефектларга китерә, алар, үз чиратында, юлларда авариялелек дәрәжәсенә китерә.

Әгерже муниципаль районы территориясендә йөк транспортының иң интенсив хәрәкәте Әгерже шәһәренә административ үзәгендә

күзәтелә, чөнки монда йөк транспортын жәлеп итү урыннары күп. Татарстан Республикасы СТП кысаларында Әгерже шәһәренең Обьездын төзү планлаштырыла. Алдан планлаштырылган чара күбрәк шәһәр территориясендә транзит автомобиль транспортын узу проблемасын хәл итәргә мөмкинлек бирәчәк.

Территориаль һәм стратегик планлаштыруның анализланган документларына караганда, региональ һәм жирле әһәмияттәге автомобиль юлларында йөк агымнарының интенсивлығын сизелерлек арттыруны фаразлау өчен нигезләр ачыкланмаган.

Автомобиль транспортында куркыныч йөкләрне ташу кагыйдәләре РФ Транспорт министрлығының 1995 елның 8 августындагы 73 номерлы боерыгы нигезендә билгеләнә һәм куркыныч матдәләрне автомобиль транспорты белән ташуның төп шартларын, шулай ук аларны транспортлауда куркынычсызлыкны тәмин итү буенча гомуми таләпләрне регламентлаштыра. Куркыныч йөкләр ташучы ТС хәрәкәте маршруты региональ әһәмияттәге автомобиль юллары буйлап гамәлгә ашырыла.

Куркыныч йөкләр ташучы йөк машиналары хәрәкәте расланган маршрутлар нигезендә башкарыла. Әгерже районы юл челтәрендә куркыныч йөк төягән транспорт чаралары хәрәкәтен чикләүче билгеләр тулы күләмдә куелган.

1.3 транспорт чараларының билгеле территорияләргә керүен чикләү

Юл хәрәкәтен оештыруны камилләштерүнең мөһим чараларының берсе- транспорт чараларының билгеле бер территорияләргә үтеп керүен чикләү.

Транспорт чараларын куллануны чикләү төрле максатларда кулланыла:

транспорт чараларының ведомство дәрәжәсендәге житәкче документлар белән билгеләнә торган режимлы (ведомство) территорияләргә керүен чикләү;

- транспорт инфраструктурасы объектларының куркынычсызлыгын законсыз тыкшыну актларыннан тәмин итү максатларында «транспорт куркынычсызлыгы турында» 09.02.2007 ел, № 16-ФЗ Федераль закон нигезләмәләре нигезендә транспорт чараларыннан файдалану мөмкинлеген чикләү;

- ремонт, төзелеш, торгызу эшләре белән бәйлә билгеле бер территорияләргә транспорт чараларының үтемләгән вакытлыча чикләү (туктату) ;

- транспорт чараларының жәяүлеләр кинлекләрен оештыру һәм эшләтү белән бәйлә билгеле бер территорияләргә керүен чикләү.

Әгерже районында кайбер территорияләргә керү мөмкинлеген чикләү юлларга хезмәт күрсәтү һәм ремонтлау буенча төрле эшләр башкарганда, юл полотнолары астында коммуникацияләр салганда, шулай ук экстраординар ситуацияләрендә юл хәрәкәтендә катнашучыларның иминлеген тәмин итү өчен оператив чара буларак кирәк. Эшләр кануннар таләпләре нигезендә башкарылырга тиеш. Аерым территорияләргә транспорт чаралары керүне чикләү буенча башка чаралар планлаштырылмый.

1.4 Юлларның аерым участкаларында яисә төрле зоналарда транспорт чаралары хәрәкәтенең тизләнеш режимы

Транспорт чараларының тиз хәрәкәт режимын сайлау ике төп бурычны оптималь рәвештә хәл итәргә тиеш: бер яктан, юл хәрәкәте иминлеген тәмин итү, икенче яктан – транспорт корреспонденцияләре вакытын минимальләштерү. Шулай итеп, тизлек режимын нәтижәле оештыру, беренчедән, тизлекне (40 яки 20 км/сәг) интенсив жәяүлеләр хәрәкәте булган урамнарда,

бигрэк тэ балалар спорт майданчыклары һәм мәгариф учреждениеләре янында, икенчедән-автомобиль юллары параметрлары буенча проектланган озын урамнарда чикләүне күздә тотта.

Тиешле тизйөрешле режимны сайлау [3] нигезендә шәһәр урамнарынын билгеләнгән классификациясенә һәм жәлеп итү урыннарынын урнашуын, югары куркынычны анализлауга, шулай ук транспорт һәм жәяүлеләр агымнары хәрәкәтенен интенсивлығына нигезләнә.

Билгеләнгән тизлек режимын арттыру һәм транспорт чарасы тизлеген хәрәкәтнен конкрет шартларына туры килмәү бөтен жирдә дә юл-транспорт һәлакәтләренен санына һәм авырлығына йогынты ясый торган төп факторлар дип табылды. Шунисын да билгеләп үтәргә кирәк, транспорт чарасынын тормоз юлы машина йөртүченә ашыгыч тоткарлаган вакытта тизлек югарырак булган саен күбрәк булачак. Әлеге проблема шәһәрнен күп кеше яши торган үзәк районнарында жәяүлеләр корреспонденцияләренен зур күләме, юлларда бүлгечләр булмау һәм транспорт агымнарынын югары интенсивлығы белән характерлана торган актуальлеккә ия.

Әгерже муниципаль районы территориясендә кече торак пунктлар – авыллар, авыллар, бистәләр урнашкан, аларнын компакт күләме үз чикләрендә транспорт үтемлелеген югары дәрәжәдә тәмин итә. Мондый вәзгыятьтә төп проблемалар була:

- транзит транспорт агымы өчен торак пунктлар чатында тизлек режимын үтәүне контрольдә тоту (транзит аша йөрү мөмкинлеген тәмин итүче автомобиль юллары территориясә аша үткәндә);
- торак пунктлардан читтә урнашкан автомобиль юлларында тизлек режимын үтәүне контрольдә тоту.

Мондый ситуациядә тизлек режимын сайлау катлаулы мәсьәлә түгел, чөнки юл челтәренен күпчелек участокларында максималь тизлекнең закон белән билгеләнгән чикләүләрен сакларга кирәк: торак пунктлардан читтә автомобиль юллары буенча хәрәкәт итү өчен – 90 км/сәг, торак пунктларда – 60 км/сәг. Юллар һәм урамнарның аерым участкаларында тизлек режимы киметелергә тиеш:

- авария-куркыныч участокларда;
- балалар белем бирү учреждениеләре янында;
- зур жәлеп итү урыннары (массакуләм ял итү урыннары, стадионнар, вокзал, кибетләр һәм жәяүлеләрне күпләп жыйган башка объектлар) янындагы куркыныч юл участкаларында.

автомобиль юлының геометрик параметрларына бәйле куркыныч участокларда (текә борылышлар, каршы автомобильнен начар күрүчәнлеге, юлның тараюы һ.б.). Әгерже муниципаль районында 2016 ел нәтижеләре буенча юл-транспорт һәлакәтләренен концентрация урыннары ачыкланмаган.

Тикшерелгән анализ күрсәткәнчә, Әгерже шәһәрәндәге балалар учреждениеләренен КСОДД эшләгән вакытта максималь тизлек режимын киметү кертелгән, әмма Әгерже районының кайбер учреждениеләрендә режимның озынлыгы житәрлек дәрәжәдә түгел, кайберләрендә билгеләнмәгән. Шулай итеп, әлеге чараларны 9 учреждениедә гамәлгә ашырырга кирәк:

- Кадыбаш урта мәктәбе;;
- Күләгәш урта гомуми белем бирү мәктәбе;
- Сәмбелә Крынды балалар бакчасы;
- Көчек урта мәктәбе;
- Тәбәрле урта гомуми белем бирү мәктәбе;
- Сарсак-Омга лицее;
- Миләүшә 7 нче балалар бакчасы;
- Тирсә урта мәктәбе ;
- Иж-Бубый авылы балалар бакчасы.

Күчерелгән участокларда УДС максималь тизлек режимын 40 км/сәг кадәр чикләү кертелергә тиеш.

Машина йөртүчеләр тарафыннан билгеләнгән тизлек режимнарын үтәүне тәэмин итү максатларында контрольлек итүче чараларны гамәлгә ашыру зарур. Әгерже муниципаль районы территориясендә тормышка ашыру өчен иң икътисади яктан нәтижәле чаралар булып, Р 52605-2006 ГОСТ Р 52605-2006 һәм тавыш полосаларын (ШП) монтажлау тора.

Асфальт-бетон һәм цемент-бетон өслекле юлларда ясалма яктыртылган участокларда ИДН урнаштыралар. ИДНмонтажлау урынында ясалма яктырту булмаган очракта, монтажлау ясалма яктыртуны файдалануга тапшырганчы кичектерелергә тиеш.

Балалар һәм яшүсмерләр укыту-тәрбия учреждениеләре янындагы жәяүлеләр өчен 10-15 м жир өсте көйләнми торган юл аркылы чыгу урыннарына кадәр ИДН оештырыла.

Юл хәрәкәте кагыйдәләрен бозып каршы як юлга чыгуның сәбәпләрен анализлау нигезендә, юл хәрәкәте составын һәм интенсивлыгын һәм юл шартларын исәпкә алып, юлларның конкрет участкаларында авариялелек сәбәпләрен анализлау нигезендә оештырырга рөхсәт ителә:

- Балалар һәм яшүсмерләр учреждениеләре, балалар мәйданчыклары, массакүләм ял итү урыннары, стадионнар, вокзаллар, кибетләр һәм башка массакүләм күпләп жәяүлеләр концентрациясе объектлары алдында, район әһәмиятендәге транспорт-жәяүлеләр һәм жәяүлеләр өчен магистраль урамнарда, жирле әһәмияттәге юлларда һәм урамнарда, парк юлларында һәм юл йөрү юлларында куркыныч участокнын башында;
- хәрәкәт тизлеген 40 км/сәг һәм аннан да кимрәк чикләү кертелгән куркыныч юл участкалары алдында 3.24 билгесе белән билгеләнгән 3.24 "Максималь тизлекне чикләү», 5.31 «Максималь тизлекне чикләүче Зона», 5.21 «торак зонасы»;
- кисешә торган юлга якын килүче транспорт чараларының күреме начар булмаган килеш көйләнә торган чатлар алдыннан 30 м дан 50 м га кадәр арада 2.5 билгегә
кадәр

“тукталышсыз хэрэкэт тыела”;

- бөтен зона буенча бер-берсеннән 50 м аша 1.23 «Балалар» билгесе. ИДН балалар учреждениеләренән бер өлешендә кулланыла торган ОДД чараларына үткәрелгән анализ буенча, хәзерге вакытка билгеләнгән, учреждениеләренән бер өлеше ТС һәм жәяүлеләр хэрэкәте интенсивлығы бик түбән булган урамнарда һәм юлларда урнашкан, шул ук вакытта жәяүлеләр кичүләре юк.

ШП ТС тизлеген мәжбүри киметү һәм йөртүчегә куркыныч участокнын башлануы турында мәгълүмат бирү өчен билгеләнә. Тавыш бирүчеләрне куллану кагыйдәләрен ГОСТ Р 52766-2007, ГОСТ 33151-2014, техник таләпләр - ГОСТ 33025-2014 билгели.

ГОСТ 33025-2014 ике төрдәге ШПны билгели - буй һәм аркылы. ГОСТ 33151-2014 буенча шау-шулы буй полосаларны юлның күчәре буйлап һәм кырый полосаларда кече радиус планында горизонталь крива булган ике полосалы юл участокларында һәм 1000 м озынлыгындагы һәм аннан да озынрак туры сызыклы горизонталь участокларда урнаштыру рөхсәт ителә. Аркылы ШП урнаштыру рөхсәт ителә:

- жәяүлеләр өчен жайга салынмый торган күчешләр алдыннан;
- тимер юл аша чыгу алдыннан шлагбаумнан башка;
- жайга салынмый торган күченүләр һәм кушылмалар алдыннан күз күреме чикләнгән дәрәжәдә;
- Юлларның башка куркыныч участокларында (горизонталь кәкре кече радиуслар, күчеш-тизлек полосаларыннан башка магистраль юлларга жайга салынмый торган керү, күз күреме чикләнгән участоклар, тар күперләр һ.б.), ГОСТ Р 52766-2007 нигезендә.

Аермалы буларак, ИДН, шумовые полосалар воздействуют бу ТП ким интенсив мөмкинлек тудырачак варьировать дәрәжәсе кимү тизлек хисабына санын наносимых ШП. Шулай ук автомобиль юлы участогында ШП төшерү өчен стационар электр уты булуның мәжбүри булуын да билгеләп үтәргә кирәк.

Өч ел эчендә авария хәлендәге статистиканы анализлау түбәндәгеләрне күрсәтә. Өгерже муниципаль районында бу чорда жайга салынмый торган күчеп китүләрдә булган тугыз юл-транспорт һәлакәте теркәлгән, шул исәптән ике юл-транспорт һәлакәте торак пунктлардан тыш булган. Кисеп үтелгән һәр кисешүдә бер генә исәп-хисап юл-транспорт һәлакәте теркәлгән, шул рәвешле карала торган кисешүләр авария куркынычы янаган һәлакәткә кертелә алмый.

За трехлетний период зафиксировано два ДТП, произошедшие на Карл Маркс урамында, 4нче йортта, 11А йортта (Өгерже ш.) жәяүлеләр өчен көйләнми торган күчешләр. Юл-транспорт һәлакәте 2015 һәм 2016 елларда булган, бер тапкыр, 2017 елда юл-транспорт һәлакәтләре мәгълүматларында теркәлмәгән.

Юл-транспорт һәлакәте күченүләрендә теркәлмәгән.

Шулай итеп, Өгерже муниципаль районының юл чөлтәре участокларында юл хәрәкәте иминлеген арттыру максатларында ШПЛАРНЫ монтажлау зарурлыгы булмау ачыкланды.

Чараларны детальләштерү тиешле документларны эшләү һәм актуальләштерү юлы белән башкарылырга тиеш.

Шулай итеп, юл хәрәкәте куркынычсызлыгын арттыру максатларында ТС хәрәкәтенен максималь тизлеген киметү һәм тизлек режимын үтәүне контрольдә тотуны тәэмин итү хисабына «Максималь тизлекне чикләү»3.24 юл билгеләрен кую буенча 10 чараны гамәлгә ашыру зарур. Чараларның тулы исемлеге 7 нче таблицада китерелгән.

Өгерже муниципаль районында транспорт чаралары хәрәкәтенен тиз йөрешле режимы буенча чаралар

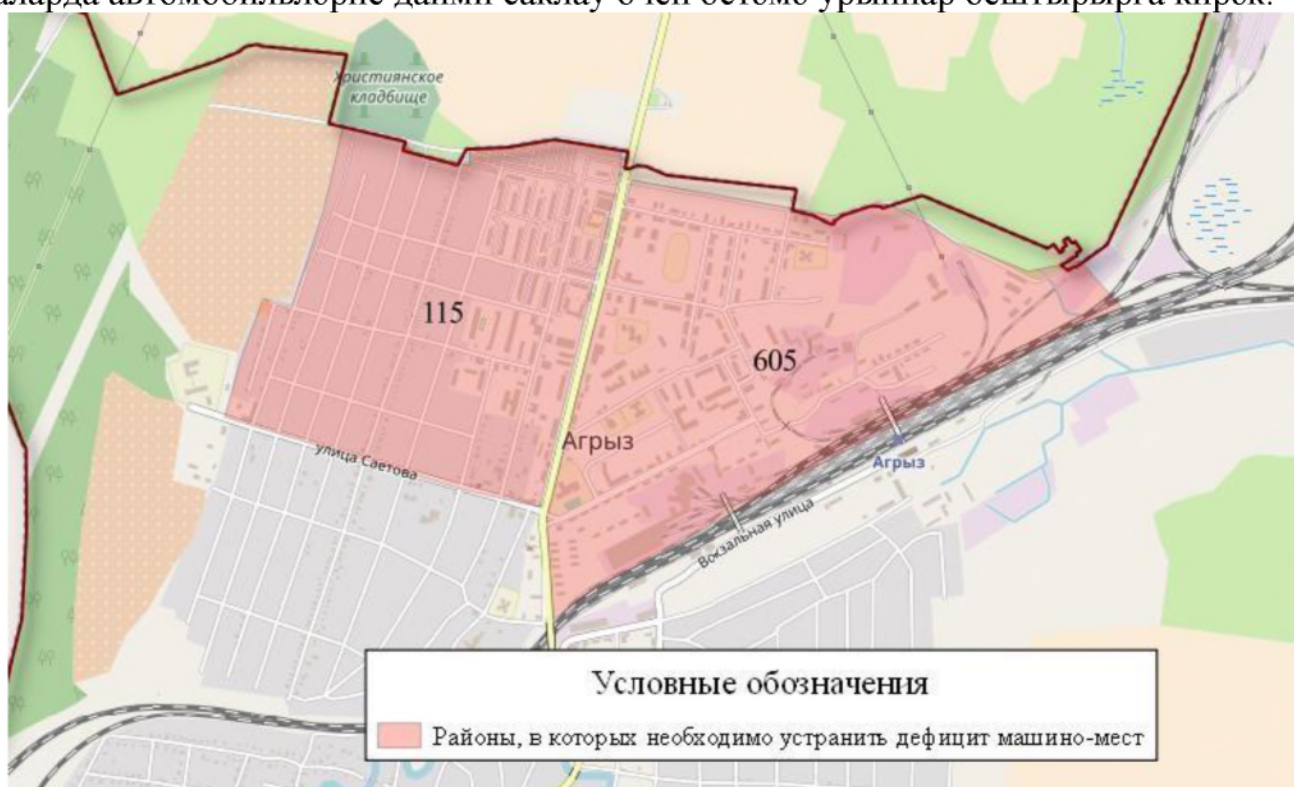
№	Чара атамасы	Эш күләме
1	Төбәк әһәмиятендәге яки муниципальара әһәмияттәге а/ю участокларында тизлек режимын чикләүне кертү	8
2	Жирле әһәмияттәге а/ю участокларында тизлек режимын чикләүне кертү	1

1.5 бердәм парковка пространствосын формалаштыру (гаражларны, тукталышларны, парковкаларны (парковка урыннарын) һәм башка шундый корылмаларны урнаштыру)

Бердәм парковка кинлеге формалаштыру су басу ситуацияләре барлыкка килү процессларын булдырмый калырга, тыю билгеләре йогынтысына карамастан, транспорт чараларының санкцияләнмәгән хаотик стоянкасын төшереп калдырырга, шулай ук юл хәрәкәте иминлеге дәрәжәсен арттырырга һәм халыкның социаль киеренкелеген киметергә мөмкинлек бирә.

Әлеге НИРның беренче этабында үткәрелгән машина кую урыннарын урнаштыру һәм транспорт чараларын туктату параметрларын анализлау нәтижәләре буенча, ТСны даими саклау өчен дә, вакытлы саклау өчен дә парковка урыннары житмәү ачыкланды.

Даими саклау өчен машина-уриннар кытлыгы Әгерже шәһәре буенча 720 берәмлек тәшкил итте. 3 нче рәсемдә Әгерже шәһәре районнары китерелгән, аларда автомобильләрне даими саклау өчен өстәмә урыннар оештырырга кирәк.



3 рәс – Әгерже ш. Машина-уриннарына кытлык булган районнар

Вақытлыча саклау өчен машина кую урыннары кытлыгы 7 транспорт тарту объектында ачыкланган һәм 396 машина урыны булган. Элеге объектларның исемлеге 8 нче таблицада бирелгән.

8 нче таблица - Өстәмә парковка урыннары оештырырга кирәк булган кызыксындыру корылмалары

№	Объект исеме	урыны	Таләп ителгән машина-урын саны
Мәдәният объектлары			
1	Район мәдәният сарае	Әгерже шәһәре, К. Маркс ур., 10	162
2	Кинотеатр	Әгерже шәһәре, Гагарин ур., 68А	14
Сәүдә объектлары			
3	“Әгерже” сәүдә йорты	Әгерже шәһәре К. Маркс Ур., 2	98
4	“Магнит” кибете	Әгерже шәһәре Гагарин ур., 13	27
5	“Эссен” кибете	Әгерже шәһәре К. Маркс Ур., 110	37
6	“Лукошко” кибете	Әгерже шәһәре К. Маркс ур., 10а	39
Сәламәтлек саклау һәм социаль профиль учреждениеләре			
7	"Әгерже үзәк район хастаханәсе" поликлиникасы	Әгерже шәһәре, Гоголь ур., 10А	19
Барлыгы:			396

Бердәм парковка киңлеген формалаштыру кысаларында ачыкланган кытлыкны бетерүгә юнәлдерелгән чаралар каралырга тиеш.

Яңа парковка урыннары булдыру яна яссы һәм күпкатлы парковкалар оештыру, яңа ГСК киңәю яисә төзү хисабына, шулай ук УДС участкалары буйлап парковкалар оештырганда гамәлгә ашырылырга тиеш.

Шунысын билгеләп үтәргә кирәк, УДС буйлап парковкалар оештыру торақ төзелеше районнарында иң өстенлекле алым булып тора. Үткәрелгән тикшеренүләр буенча (4), хәрәкәт полосасының киңлегә 3,5 метрдан кимрәк булган урам буйлап парковкалар урнаштыру транспорт агымының хәрәкәт тизлегенә кимүенә китерә, бу, үз чиратында, юл хәрәкәте куркынычсызлыгын күтәрүгә ярдәм итә.

ТСны УДС участоклары буйлап урнаштыру, балалар майданчыкларын, жәмәгать кызыксынуу урыннарын оештырып, яшел утыртмаларны урнаштырып, йорт яны территорияләрен рациональ рәвештә файдаланырга мөмкинлек бирә. Өстәмә парковка киңлеген оештыру парковка урыннарын урнаштыруның рациональ системасын булдырырга, машина кую кагыйдәләрен бозу санын киметергә һәм юл хәрәкәте иминлеген арттырырга мөмкинлек бирәчәк.

1.6 юлларда яки аларның участкаларында берьяклы транспорт чаралары хәрәкәтен оештыру

Бер яклы хәрәкәтне кертү транспорт агымнарының тизлеген арттыруны һәм урамнарның үткөрүчәнлек сәләтен арттыруны тәэмин итә. Бер яклы хәрәкәтне оештырганда хәрәкәт полосаларынан рациональ файдалану һәм аларның һәркайсында агымнарның составын тигезләү, кисешүләр арасында светофор жайга салуын координацияләү шартларын яхшырту, жәяүлеләрнең хәрәкәт итү өлешен төгәл координацияләү һәм аларның ориентлашуын гадиләштерү, караңгы вакытта хәрәкәт иминлеген арттыру, транспорт чараларының уты белән идарә итүчеләрнең каршы як полосаларының яктыртылуы нәтижәсендә, шулай ук бер юнәлештә эшләүче полосаларның саны арту аркасында, юл хәрәкәте иминлеген арттыру мөмкинлекләре барлыкка килә, һәм автомобильләрнең вакытлыча тукталышын иң кырый полосаларның берсендә генә булса да рөхсәт итү мөмкинлегенә барлыкка килә.

Бер яклы хәрәкәт режимын кертүнең төп житешсезлекләренә түбәндәгеләр кертергә мөмкин: автомобильләр арасынан узышу, шәһәр магистральләренә һәм әйләнеш юлларына транспорт йөкләнешен арттыру, жәяүлеләр кичүләренә ераклыгын арттыру, бер яклы хәрәкәт кертелгәннән соң беренче вакытта йөрү кыенлыгы.

Берьяклы хэрэкэтне оештыру чараларын гадэттэ урам-юл челтэре үскөн шәһәрләрдә, параллель урамнарда кулланалар, аларның үткәрү сәләте халыкның һәм шәһәрнең тулаем транспорт ихтыяжын канәгатьләндерми, шулай ук тротуарлар буйлап күп санда паркланучы автомобильләр булган тар урамнарда да кулланалар.

Өгерже районында урам-юл челтэре, административ үзәктән тыш, аз үсеш алган. Табигый тикшерү процессында автомобиль транспорты хэрэкәтендә кыенлыктар ачыкланмаган һәм затровка бәйлә хәлләрнең системалы килеп чыгуында урам-юл челтэре артык йөкләнмәгән. Шулай ук тикшерелә торган урамнарда массакуләм урам парковкасы күзәтелми, ул үткәрү мөмкинлеген сизелерлек киметә алыр иде. Шулай итеп, берьяклы хэрэкәтне оештыру буенча чаралар өчен нигезләр ачыкланмаган.

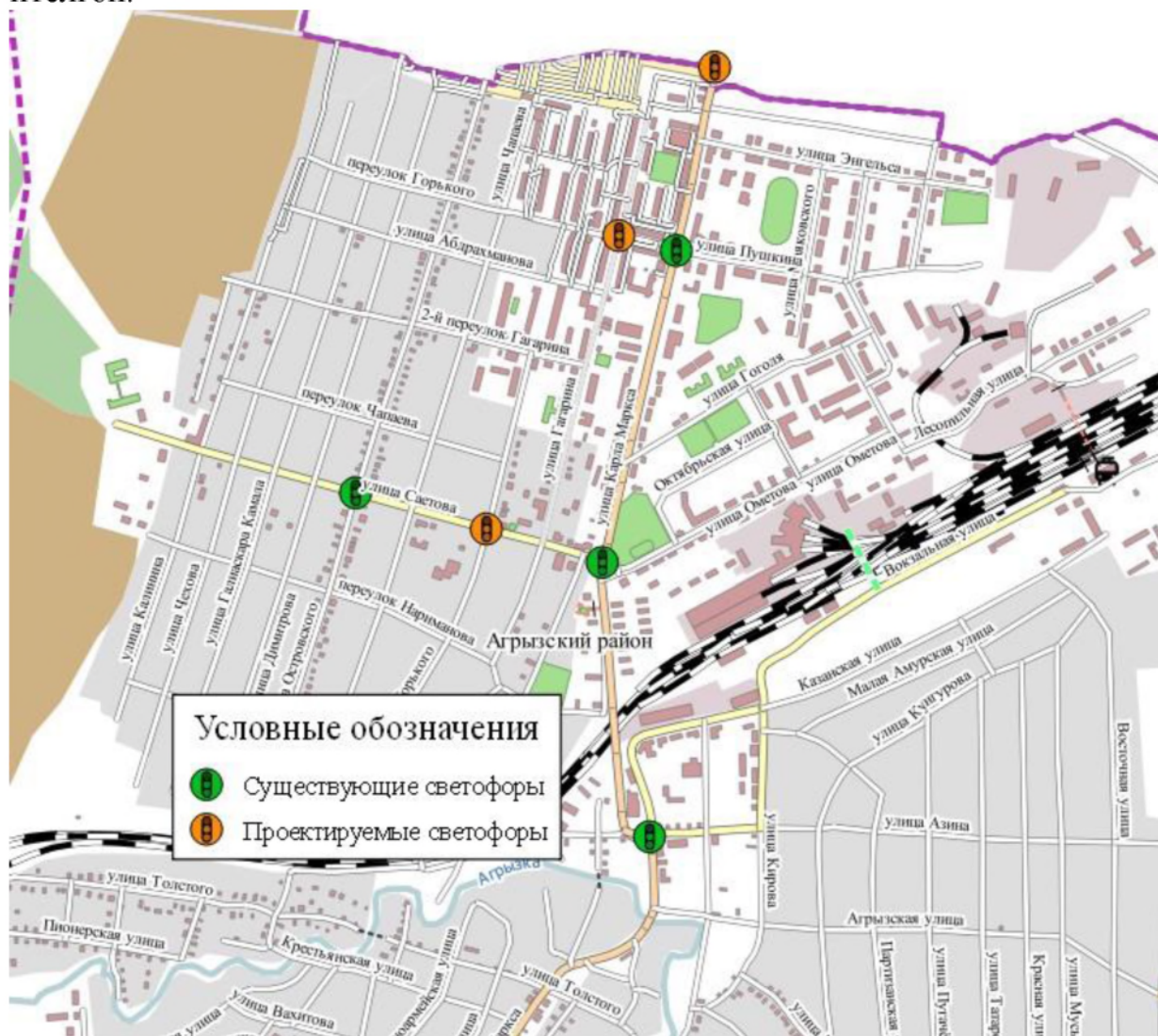
1.7 светофорны жайга салуны таләп итүче юллар кисешүләре, кушылмалары һәм участоклары исемлеге

Светофорлар юл чатларында барлык рөхсәт ителгән юнәлешләрдә дә ТСны бер үк вакытта уздырган очракта юл чатларында һәм юл чатлары арасында урнашкан жәяүлеләр өчен көйләнә торган кичүләрдә кулланыла.

Светофорлар - юл хэрәкәте куркынычсызлыгын арттыру һәм хэрәкәт сыйфатын яхшырту өчен билгеләнгән юл хэрәкәтен оештыруның куәтле чарасы. Ләкин светофор жайга салуның үткәрү сәләтен киметү һәм кисешү юлларында тоткарлыкны арттыру кебек кайбер кимчелекләре бар.

Әлеге КСОДДның А кушымтасында тәкъдим ителгән транспорт чараларының хэрәкәтенә ешлыгын үлчәү нәтижәләре нигезендә транспорт һәм жәяүлеләр агымнарын К. Маркс һәм Островский ур., Сәетов ур., Максим Горький ур., Гагарин ур. һәм Максим Горький тыкрыгы киселешләрендә светофор белән жайга салу таләп ителә

Әлеге кисешүдә светофор жайга салуын кертү юл хәрәкәте иминлеген арттырырга, шулай ук киләчәктә транспорт агымнары интенсивлыгы артуын исәпкә алырга мөмкинлек бирәчәк. 4 рәсемдә гамәлдәге һәм проектлана торган светофор объектларының урнашу картограммасы тәкъдим ителгән.



4 рәс – Гамәлдәге һәм проектлана торган светофор объектларының урнашу картограммасы

1.7 светофорның эш режимнары

Киселештә светофор жайга салуын керткәндә, шулай ук автомобильләштерү дәрәжәсе арту, транспорт агымнарын яңадан бүлү

Һәм юл челтәренен йөкләнеше динамикасын үзгәртү барышында светофор жайга салуның эш режимын сайлау яки үзгәртү буенча чараларны гамәлгә ашыру зарурлығы туа. Гамәлдәге светофор объектының эш режимын оптимальләштерү зарурлығы кисешкән урында транспорт тоткарлыklarын анализлау юлы белән ачыклана. Транспорт агымнары интенсивлығын үзгәртү характерындагы транспорт ситуациясенә карап, жайга салуның төрлө төрлөрөн кертәргә кирәк:

- каты жайга салу (хәрәкәт интенсивлығына карамастан, даими рәвештә вакыт буенча) транспорт агымнарының даими һәм фаразланган интенсивлығы булганда кертелә;
- адаптив жайга салу (программалар хәрәкәтнең интенсивлығына бәйле, транспорт детекторлары кулланыла) көн дәвамында транспорт агымнарының үзгәрүчән һәм аз фаразлана торган интенсивлығы булганда кертелә.

Тәүлек дәвамында күзәтелгән хәрәкәт ешлығының үзгәрүе циклының озынлығын һәм рөхсәт ителә торган сигналларны тиешле үзгәртүгә таләп итә. Югыйсә, транспорт чаралары тоткарлануы акланмаган рәвештә арта. Күппрограммалы каты идарә тоткарлыкны киметүгә ярдәм итә, әмма оптималь түгел. Ул юл чатына туры килә торган автомобильләр арасында кыска вакытлы очраклы тирбәнәшләрне исәпкә алырга сәләтле түгел.

Идарә параметрлары интенсивлыкның тәүлеклек үзгәрүен дә, аның тирбәнәшләрән дә бер үк вакытта исәпкә алырга тиеш (транспорт чараларының юл чатына очраклы килеп житүе). Бу транспорт агымы белән кире элементсә булган адаптив идарәне кулланганда мөмкин. Ул юл чаты зонасында урнашкан һәм [7] агымы параметрлары турында өзлексез мәгълүмат тәмин итүче транспорт детекторлары ярдәмендә гамәлгә ашырыла.

К. Маркс ур., Островский ур., Саетов ур., һәм Максим Горький ур., Гагарин ур., һәм Максим Горький тыкрыгы кисешкән урыннарда светофор жайга салуны кертү планлаштырыла.

Әлеге кисешүләр нәтижәсендә транспорт агымнарының кискен үзгәрешләре күзәтелмәү сәбәпле, проектлана торган светофорлар өчен тәүлекнең иртәнге, көндөзгә һәм кичке вакыты өчен эш режимнары белән катгый жайга салу тәкъдим ителә.

Шул рәвешле проектлана торган светофор объектлар өчен эш режимнарын эшләргә кирәк.

1.8 гамәлдәге юл шартлары барлыкка килә торган хәрәкәткә һәм куркыныч факторларын (конфликтлы ситуацияләрне) бетерү

Ел саен бөтен дөньяда юл-транспорт һәлакәтендә 1,2 млн кеше (көнөнә 3 300 кеше) һәлак була. 20 дән 50 миллионга кадәр үлем жәрәхәтләре алмыйлар. Шуңа күрә хәзерге вакытта юл хәрәкәте куркынычсызлыгын оештыру өстенлекле бурыч булып тора. Гамәлдәге юл шартлары белән булдырыла торган хәрәкәт чикләрен һәм куркыныч факторларын (конфликтлы хәлләрне) бетерү чаралары Әгерже районы юл челтәрендә юл хәрәкәте иминлеген арттырырга мөмкинлек бирәчәк. Әлеге чаралар тибына кисешкән урыннарга керү юлларында күренүне тәмин итүне, жайга салынмый торган кисешүләргә үзжайга салына торган божра кисешкән урыннарга алыштыруны, күчеш-тизлек полосаларын оештыруны һәм башкаларны кертергә мөмкин.

Юл хәрәкәте шартларына анализ районда транспорт чаралары хәрәкәтенең чагыштырмача югары булмавы күзәтелүен күрсәтте. Юл-транспорт һәлакәтләренең килеп чыгу сәбәпләрен һәм шартларын анализлау юл-транспорт һәлакәтләренең концентрациясе урыннарын тапмаган. Шулай итеп, хәрәкәтне һәм куркыныч факторларын бетерү буенча чаралар үткәрү таләп ителми.

1.9 жаяүлеләр хәрәкәтен оештыру, шул исәптән жаяүлеләр кичү юлларын урнаштыру һәм төзекләндерү, муниципаль берәмлек территориясендә жаяүлеләр һәм торақ зоналарны формалаштыру

Жаяүле корреспонденцияләр хәрәкәт итүнең төп һәм аеруча киң таралган төрләренең берсе булып тора. Теләсә нинди маршрут жаяүле йөреше белән башлана һәм тәмамлана. Кайбер маршрутларда йөреш ерак походлар яки кибеткә кыска гына прогулка турында сүз баруына карамастан, хәрәкәт итүнең бердәнбер ысулы булып тора. Башка маршрутларда кеше жаяү бер яки берничә юл кисемтәсе узарга мөмкин - мәсәлән, жаяүләп автобус тукталышына кадәр һәм аннан автобуста барганда әлеге ике жаяүлеләр участогы арасында күпмедер ара узарга мөмкин.

Һәлак булган юл-транспорт һәлакәте турында баяләү мәгълүматларына караганда, ел саен дөнья илләрендә юл-транспорт һәлакәте нәтижәсендә 270 меңнән артык жаяүле һәлак була. Бу юл-транспорт һәлакәте нәтижәсендә үлем белән тәмамланган гомуми санның 22 % ын тәшкил итә, шуна күрә жаяүлеләр хәрәкәтенең уңайлылыгын һәм куркынычсызлыгын тәэмин итү (8) хәрәкәтен оештыруның иң җаваплы бүлекләреннән берсе.

Кызыктыргыч мохит тудыру һәм жаяүлеләр йөрешенең куркынычсызлыгын арттыру буенча төп чаралар сыйфатында түбәндәгеләрне аерып күрсәтергә мөмкин:

- муниципаль берәмлек идарәсе идарәсенә тротуарлар һәм жаяүлеләр өчен юллар салу;
- гамәлдәге тротуарларны һәм жаяүлеләр юлларын, шулай ук транспорт инфраструктурасының башка объектларын норматив хәлгә китерү юлы белән жаяүлеләр хәрәкәте уңайлылыгын арттыру;
- жаяүлеләр өчен кичүләр төзү;
- Уку йортлары тирәсендә периль тибындагы киртәләр, ясалма тигезсезлекләр, Т.7 тибындагы светофорлар белән жаяүле кичүләрне төзекләндерү;

- заманча техник юл хэрэкетe чаралары белэн жэяүлелэр кичүлөрөн жиһазлау аркылы чыгу мөмкинлеген арттыру;
 - жэяүлелэр кичү юлларын куркынычсызлык утраулары белэн жиһазландыру һәм жэяүлелэр хэрэкетe иминлеген тээмин итү буенча башка чаралар;
 - муниципаль берәмлек территориясендө жэяүлелэр һәм торак зоналар булдыру.
- Әлеге НИРның беренче этабында жэяүлелэр хэрэкетен оештыруны анализлаганда, норматив таләпләргә туры килми торган тротуарлар һәм тротуарлар булмауның югары өлөшө ачыкланды.
- Жэяүлелэр хэрэкетен нәтижәле оештыру максатларында жэяүлелэр хэрэкетe куркынычсызлыгын арттыруга да, жэяүлелэр хэрэкетe шартларын гомуми яхшыртуга да юнәлтелгән берничә чара үткәрергә кирәк. Әгерже шәһәрндө тротуарлар төзү һәм реконструкцияләү чаралары 9 нчы таблицада күрсәтелгән, Әгерже районында тротуарлар һәм электр линияләре төзү буенча чаралар - 10.
- 9 нчы Таблица – Әгерже шәһәрндө тротуарларны төзү һәм реконструкцияләү буенча чаралар исемлеге

№	Урам исеме	озынлыгы<*>, м	Тротуарлар урнаштыру	чара	Тротуарның жэяүлелэр өлөшө килдәге, м
1	2	3	4	5	6
1	К. Маркс ур	4400	Ике яктан	реконструкция/ төзү	3,0
2	Пушкин ур	1300	Ике яктан	реконструкция/ төзү	2,2 5
3	Ометов ур	1500	Ике яктан	реконструкция/ төзү	2,2 5
4	Сәетов ур	2000	Ике яктан	реконструкция/ төзү	2,2 5
5	Чапаев ур	3600	Ике яктан	реконструкция/ төзү	2,2 5

9 таблицаның дэвамы

1	2	3	4	5	6
6	М Горький тыкрыгы	1600	Ике яктан	реконструкци я/ төзү	2,2 5
7	Казан ур	1000	Ике яктан	реконструкци я/ төзү	2,2 5
8	Әгерже ур	2500	Ике яктан	реконструкци я/ төзү	2,2 5
9	Пугачев ур	2000	Ике яктан	реконструкци я/ төзү	2,2 5
10	Завод ур	1700	Ике яктан	реконструкци я/ төзү	2,2 5
<*> Ике яклы проектлаштырганда тротуарларның гомуми озынлыгы.					

Таблица 10 – Тротуарларны һәм электр яктырту линияләрен төзү буенча чаралар исемлеге

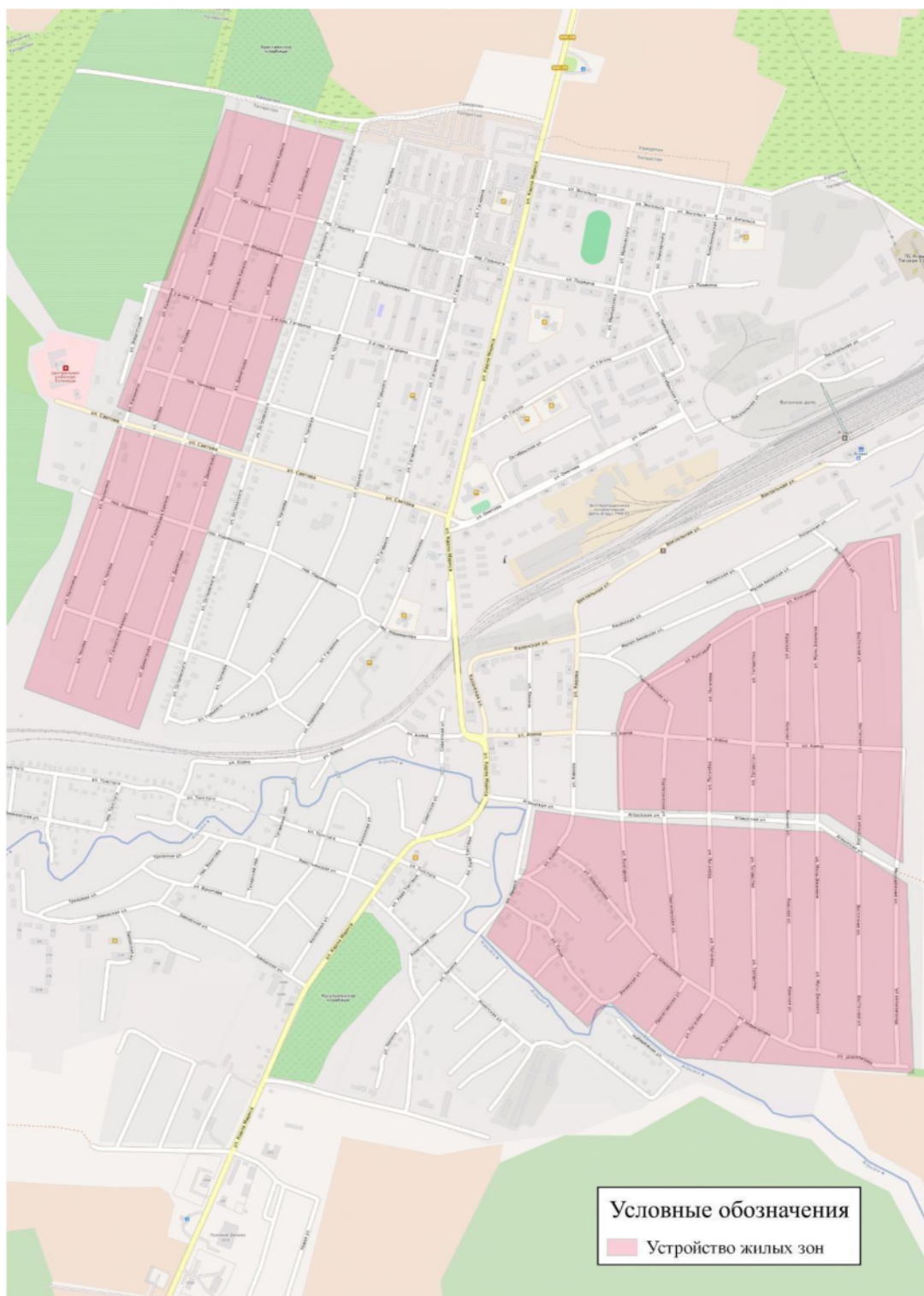
№	Урам/юл исеме	Торак пункт	Тротуар озынлыгы <*>, км	Тротуар киңлеге, м	Электр яктырту линияләренен озынлыгы, км
1	2	3	4	5	6
1	"Әгерже-Кр Бор" - Исәнбай - Иске Эсләк Черново	Кадыбаш	2800	1,5	1600

2	"Өгерже-Кр Бор" - Исэнбай - Иске Эслэк Черново	Иске Эслэк	800	1,5	600
---	--	---------------	-----	-----	-----

10 таблица дэвамы

1	2	3	4	5	6
3	"Әгерже-Кр Бор" - Исәнбай - Иске Эсләк Черново	Черн ово	2000	1,5	1200
4	Жирлек УДС	Исәнбай	2800	1,0	1600
5	Песәй - Кырынды	Кырынды	1700	1,5	1050
6	Әгерже - Красный Бор	Тукай	1400	1,5	900
7	Әгерже - Красный Бор	Көчек	1600	1,5	1000
8	УДС поселения	Тирсә	3400	1,0	1900
9	Әгерже - Красный Бор	Мордыб ый	1500	1,5	950
10	Биектау - Кодаш	Биектау	1800	1,5	1100
11	Әгерже - Красный Бор	Иж- Бәйки	2000	1,5	1200
12	Әгерже - Красный Бор	Иж- Бубый	3800	1,5	1800
13	Песәй - Кырынды	Кичкетан	1500	1,5	1700
14	Тирсә - Сокман	Тәбәрле	2400	1,5	1400
<*> Ике яклы проектлаштырганда тротуарларнын гомуми озынлыгы.					

Әгерже шәһәренен торак төзелеше территорияләрендә жәяүлеләр хәрәкәте иминлеген арттыру өчен торак зоналар булдыру тәкъдим ителә. Әгерже шәһәрендә торак зоналарны формалаштыру территориясе 5 рәсемдә күрсәтелгән.



5 рәс.— Әгерже шәһәрндә торак зоналарны формалаштыру территориясе

Азкатлы индивидуаль төзелеш зоналарында 4 торак зона булдыру тәкъдим ителә. Беренче торак зонаны формалаштыру – Островский, Калинин һәм Сәетов урамнары, икенче – Сәетов, Островский һәм Энергетиклар урамнары, өченче – Әгерже, Кунгуров һәм Гыйззәт урамнары, дүртенче-Әгерже, Ленин һәм Гыйззәт урамнары буйлап тормышка ашырыла.

Өлеге чараны гамэлгэ ашыру өчен 5.21 “Торак зонасы” һәм 5.22 “Торак зонасы” юл билгеләрен булдырыла торган торак зонасының барлык кушылмаларында урамнарға урнаштырырга кирәк. Тәкъдим ителгән чараларны гамэлгэ ашыру өчен юл билгеләре саны 11 нче таблицادا бирелгән.

11 нче таблица - Торак зоналарын формалаштыру өчен юл билгеләре саны

Формалашкан зона	5.21 «торак зонасы» юл билгеләре саны	5.22 «торак зонасы ахыры» юл билгеләре саны
1	13	13
2	8	8
3	16	16
4	12	12

Закон балалар укыту-тәрбия учреждениеләренә турыдан-туры якын булган жәяүлеләр зоналарын төзекләндерүгә катгый таләпләр куя. Жәяүлеләр кичүенә норматив таләпләр ГОСТ Р 52766-2007, ГОСТ Р 52605-2006, ГОСТ Р 52289-2004 билгеләнә.

Беренче этапта үткәрелгән натураль тикшеренүләр нәтижәсендә, балалар һәм яшүсмерләр укыту-тәрбия учреждениеләре буйлап уза торган урам һәм юл участокларының түбәндәге элементлары буенча жәяүлеләр кичү урыннарын төзекләндерү кирәклегә ачыкланды:

- “Балалар” флуоресцентлы сары-яшел төстәге пленкалы калканнарында юл билгеләре;
- Флуоресцент тасмасы саргылт-яшел төстә булган калканнарда «жәяүлеләр кичүе» 5.19.1 (2) юл билгеләре белән;
- сары фонда 1.14.1 (2) юл билгесе;
- Т.7 тибындагы светофор;
- ясалма юл тигезсезлекләре;
- култыкса тибындагы койма.

Балалар уку йортлары янында жәяүлеләр кичү урыннарын төзекләндерү буенча чаралар 12 нче таблицادا күрсәтелгән.

12 нче Таблица-балалар уку йортлары янында жэяүлелэр кичү юлларын тезеклэндерү

№	Мәктәпкәч ә белем бирү учреждениеләр енең исеме	Кайсы а/д каравы	5.19 билгеләр е саны	ИДН урнаштыру, шт	Жэяүлеләр өчен киртә, м	T7 светофорлары урнаштыру, шт	1.23 «Балалар» билгеләре
1	2	3	4	5	6	7	8
1	ТР Әгерже муниципаль районы Кадыбаш урта мәктәбе	Региональ әһәмиятгә	4	2	200	2	2
2	ТР Әгерже муниципаль районы Күлэгәш урта мәктәбе	Жирле әһәмиятгә	4	2	200	2	2
3	ТР Әгерже муниципаль районы Сәмбелә Кырынды балалар бакчасы	Жирле әһәмиятгә	4	2	200	2	2
4	ТР Әгерже муниципаль районы Көчек урта мәктәбе	Региональ әһәмиятгә	4	2	200	2	2
5	ТР Әгерже муниципаль районы Тәбәрле урта мәктәбе РТ	Региональ әһәмиятгә	4	2	200	2	2

6	ТР Әгерже муниципаль районының Сарсак-Омга лицее	Региональ әһәмияттеге	4	2	200	2	2
7	7 нче Миләүшә балалар бакчасы	Региональ әһәмияттеге	4	2	200	2	2

12 таблица дэвамы

1	2	3	4	5	6	7	8
8	ТР Эгерже муниципаль районы Тирсэ урта мектебе РТ	Региональ эһемияттэге	4	2	200	2	2
9	ТР Эгерже муниципаль районы Иж-Бубый урта мектебе – балалар бакчасы	Региональ эһемияттэге	4	2	200	2	2
10	ТР Эгерже муниципаль районы 8 нче номерлы балалар бакчасы	Жирле эһемияттэге	4	2	200	2	2
11	ТР Эгерже муниципаль районы 6 нчы номерлы балалар бакчасы	Жирле эһемияттэге	4	2	200	2	2
12	Башлангыч һөнәри белем бирүче 27 нче һөнәр училищесы	Жирле эһемияттэге	4	2	200	2	2
13	ТР Эгерже муниципаль районы 5 нче номерлы балалар бакчасы	Жирле эһемияттэге	4	2	200	2	2
14	ТР Эгерже муниципаль районы 5 а нче номерлы балалар бакчасы	Жирле эһемияттэге	4	2	200	2	2

15	TR Өгерже муниципаль району 9 нче номерлы балалар бакчасы	Жирле эһемияттөге	4	2	200	2	2
----	---	-------------------	---	---	-----	---	---

12 табица дэвамы

1	2	3	4	5	6	7	8
16	2 нче мэктэп	Жирле эһәмияттәге	4	2	20 0	2	2
17	Тажи Гыйззәт исемендәге 3 нче мэктэп	Жирле эһәмияттәге	4	2	20 0	2	2
18	7 нче санлы “Бәләкәч” балалар бакчасы	Жирле эһәмияттәге	4	2	20 0	2	2
19	1 нче санлы “Алтын ачкыч” балалар бакчасы	Жирле эһәмияттәге	4	2	20 0	2	2
20	1нче санлы гимназия	Жирле эһәмияттәге	4	2	20 0	2	2
21	ТР Әгерже муниципаль районы 3 нче номерлы балалар бакчасы	Жирле эһәмияттәге	4	2	20 0	2	2

22	ТР Өгерже муниципаль району 4 нче номерлы балалар бакчасы	Жирле аһамияттәге	4	2	20 0	2	2
----	---	-------------------	---	---	---------	---	---

13 нче таблицада жэяүлелэр хэрэкэтен үстерү буенча чараларның жыелма исемлеге тэкьдим ителгэн.

13 нче Таблица-жэяүлелэр хэрэкэтен үстерү буенча чараларның жыелма исемлеге

№	чара	Үлчәү берәмлеге	саны	
			РЗ юлында	Жирле әһәмияттәге юлда
1	Тротуарлар төзелеше	м	23300	17000
2	Тротуарлар реконструкциясе	м	0	10800
3	Электр яктырту линияләрен төзү	м	11800	6200
4	Жэяүлелэр кичүләрен оештыру	кол-во	0	13
5	Жэяүлелэр кичүе жайланмалары, шул исәптән:	кол-во	-	22
5.1	“Балалар” флуоресцентлы сары-яшел төстәге пленкалы калканнарында юл билгеләре;	шт	-	44
5.2	Ясалма юл тигезсезлекләрен урнаштыру	шт	-	44
5.3	Т.7 тибындагы светофор урнаштыру	шт	0	44
5.4	Култыкса тибындагы киртәләр урнаштыру	м	-	8800
5	5.21 «Торак зона»/ «Торак зона ахыры» билгеләрен кую	шт	-	98

1.10 инвалидлар хэрэкэте өчен унайлы шартлар тээмин итү

Берләшкән Милләтләр Оешмасының инвалидлар хокуклары турындагы конвенциясе нигезендә, БМОның 2006 елның 13 декабрендәге Ассамблеясенен 61/106 Генераль Ассамблеясе кабул иткән резолюциясе нигезендә, инвалидлар үз хокукларын һәм ирекләрен тормышның барлык өлкәләрендә тормышка ашыру өчен тигез мөмкинлекләргә, шул исәптән тормышның төрле өлкәләрендә үз ихтыяжларын канәгатьләндерү өчен кирәкле барлык социаль хезмәтләр алуга тигез хокукка ия булырга тиеш. Шул ук вакытта затларның тотрыклы физик, психик, интеллектуаль яки сенсор тайпылышлар, әйләнә-тирә мохитнең төрле каршылыклары белән үзара хезмәттәшлеге аларның жәмгыять тормышында башкалар белән бертигез дәрәжәдә тулы һәм нәтижәле катнашуына комачауларга мөмкин. Шуңа күрә дүрләтләр, хөкүмәтләр, жәмгыятьнең барлык институтлары эшчәнлегенә төп принциплары арасында Конвенция белән һәркем файдалана алырлык булу, мөмкинлекләр тигезлеге, тулысынча һәм нәтижәле жәлеп итү һәм жәмгыятькә кергү принциплары билгеләнде.

«Россия Федерациясендә инвалидларны социаль яклау турында» 1995 елның 24 11 декабрендәге 181-ФЗ номерлы Федераль закон инвалидларны социаль яклау өлкәсендә Россия Федерациясенен дүрләт сәясәте максатын, инвалидларга башка гражданныр белән гражданлык, икътисадый, сәяси һәм башка хокукларны һәм ирекләрне гамәлгә ашыру мөмкинлекләрен гамәлгә ашыру мөмкинлекләрен, Россия Федерациясе Конституциясендә Россия Федерациясе Конституциясендә Россия Федерациясе халыкара шартнамәләренен гомумтанылган принциплары һәм нормалары нигезендә тээмин итүне билгели.

Инвалидлар хокукларын яклау турындагы Россия кануннары федераль дәрәжәдә түбәндәге төп документларны үз эченә ала:

- «Россия Федерациясендә инвалидларны социаль яклау турында» 1995 елның 24 ноябрәндәге 181-ФЗ номерлы Федераль закон;
- «Инвалидлар хокуклары турында конвенцияне ратификацияләү турында» 2012 елның 3 маендагы 46-ФЗ номерлы Федераль закон;

- «Инвалидларга дәүләт ярдәменен өстәмә чаралары турында» 1992 елның 2 октябрәндәге 1157 номерлы Россия Федерациясе Президенты Указы;
- «Инвалидларга социаль ярдәмнен кайбер чаралары турында» 2008 елның 6 маендагы 685 номерлы Россия Федерациясе Президенты Указы;
- «2011-2020 елларга «Унайлы мохит» Россия Федерациясе дәүләт программасын раслау турында» Россия Федерациясе Хөкүмәтенен 2015 елның 1 декабрәндәге 1297 номерлы карары.

Төбәк дәрәжәсендә Татарстан Республикасы Министрлар Кабинетынын 2015 елның 28 сентябрәндәге 716 номерлы күрсәтмәсе белән 2015 - 2030 елларга Татарстан Республикасында объектлар һәм хезмәт күрсәтүләр инвалидлары өчен файдалану күрсәткечләренен күрсәткечләрен арттыру буенча чаралар планы («юл картасы») расланды.

2016 елның 1 гыйнварына Татарстан Республикасында инвалидлар саны 316 049 кеше тәшкил итте (Татарстан Республикасы халкының гомуми санының 8,1 проценты), шул исәптән 15 023 - инвалид балалар.

Татарстан Республикасы территориясендә гамәлдәге законнар кысаларында социаль инфраструктура объектларына инвалидларның һәм халыкның башка аз мобильле төркемнәренен (алга таба - МГН) тоткарлыксыз керүен тәэмин итү чаралары күрелә.

«2011 - 2015 елларга «Унайлы мохит» Россия Федерациясе дәүләт программасы турында» 2011 елның 17 мартындагы 175 номерлы Россия Федерациясе Хөкүмәтенен карары белән расланган 2011 - 2015 елларга «Унайлы мохит» Россия Федерациясе Дәүләт программасы нигезендә Татарстан Республикасы 2011 елда инвалидларның тормыш эшчәнлегенен өстенлекле өлкәләрендә биналар һәм корылмалар, социаль инфраструктура объектларыннан һәм хезмәт күрсәтүләрдән файдалану шартларын булдыру буенча пилот проектында катнашучылар составына кертелгән.

2011 елдан башлап, төбәктә 2011 - 2015 елларга «Унайлы мохит» Татарстан Республикасының озак сроклы максатчан программасы чаралары һәм «Унайлы мохит» ярдәмче программасы чаралары гамәлгә ашырыла.

«2014 - 2020 елларга Татарстан Республикасы гражданнына социаль ярдәм»

Һәм инвалидларга тоткарлыксыз кереп китүгә ярдәм итә торган махсус чаралар белән сәламәтлек саклауның, мәгарифнең, социаль хезмәт күрсәтүнең, физик культураның һәм спортның өстенлекле объектларын адаптацияләү һәм жиһазлау эшләре башкарылган Татарстан Республикасының башка дәүләт программалары кысаларында Татарстан Республикасының социаль хезмәт күрсәтү учреждениеләре һәм спорт учреждениеләре өчен, мәгариф һәм спорт учреждениеләре өчен махсус автотранспорт сатып алынган, шулай ук халыкка социаль хезмәт күрсәтү учреждениеләре тернәкләндерү жайланмасы белән тәэмин ителгән.

Әмма күрелгән чараларга карамастан, жәмгыять тормышының барлык өлкәләрендә инвалидлар өчен тигез мөмкинлекләр тудыруның мөһим социаль бурычы, ул ижтимагый тормышка инвалидларны интеграцияләү шарты, хәл ителгән дип таныла алмый.

14 нче таблицада Әгерҗе районы территориясендә инвалидларны һәм халыкның башка аз мобиль төркемнәрен жәлеп итүнең аеруча әһәмиятле урыннары тәкъдим ителде.

14 нче таблица - Әгерҗе районы территориясендә инвалидларны һәм халыкның башка аз мобиль төркемнәрен иң мөһим кызыксындыру урыннары

№	Объект исеме	урыны
1	2	3
1	Үзәк китапханә	Әгерҗе шәһәре, Сәетов ур., 11
2	Үзәк балалар китапханәсе,	Әгерҗе шәһәре, Гагарин ур., 10
3	Азеве авыл филиалы	Азеве авылы, Совет ур., 22
4	Бима авыл филиалы	Бима авылы, Ленин ур., 1
5	В. - Бодья авыл филиалы	В. - Бодья авылы, Ленин ур., 6
6	Девәтернә авыл филиалы	Девәтернә авылы, Совет ур., 48а
7	Иж-Бубый авыл филиалы	Иж-Бубый авылы, Үзәк ур., 20
8	Исәнбай авыл филиалы	Исәнбай авылы, Совет ур., 76
9	Кадрәк авыл филиалы	Кадрәк авылы, Ленин ур., 57
10	Кадыбаш авыл филиалы	Кадыбаш авылы, Клуб ур., 49а
11	Кичкетан авыл филиалы	Кичкетан авылы, М. Жәлил ур., 7

14 таблица дэвамы

1	2	3
12	Красный бор авыл филиалы	Кр Бор авылы, Маркин ур., 34
13	Кырынды авыл филиалы	Кырынды авылы, Совет ур., 33
14	Кодаш авыл филиалы	Кодаш авылы, Тукай ур., 54
15	Көчек авыл филиалы	Көчек авылы, урам. Ленин ур., 12
16	Күлэгәш авыл филиалы	Күлэгәш авылы, урам. Совет ур., 38а
17	Пеләмеш авыл филиалы	Пеләмеш авылы, урам. Ленин ур., 49
18	Салагыш авыл филиалы,	Салагыш авылы, Пионерская ур., 44а
19	Сарсак Омга авыл филиалы	Сарсак-Омга авылы, Киров майданы, 15
20	Иске Эсләк авыл филиалы	Иске Эсләк авылы, Клуб ур., 1
21	Иске Чекалда авыл филиалы	Иске Чекалда авылы, Зеленая ур., 11
22	Тәбәрле авыл филиалы	Тәбәрле авылы, Ленин ур., 8а
23	Тирсә авыл филиалы	Тирсә авылы, Үзәк ур., 163
24	Шаршады авыл филиалы, Тат.Шаршада	Урманчылар ур., 18, 2
25	Яनावыл авыл филиалы	Яनावыл авылы, Ленин ур., 2
26	МУДОД "Балалар сәнгать мәктәбе»	Әгерже шәһәре, Гоголь ур., 15
27	Район мәдәният сарае	Әгерже шәһәре, К. Маркс ур., 10
28	Бима авыл мәдәният йорты)	Бима авылы, Ленин ур., 1
29	Девәтернә авыл мәдәният йорты	Девятернә авылы, Совет ур., 48
30	Иж-Бубый Мәдәният йорты	Иж-Бубый авылы, Үзәк ур., 20

31	Исэнбай авыл мәдәният йорты	Исэнбай авылы, Совет ур., 79
32	Кадрәк авыл мәдәният йорты	Кадрәк авылы, Ленин ур., 55
33	Кадыбаш мәдәният йорты	Кадыбаш авылы, Клуб ур., 49а
34	Кичкетан мәдәният йорты	Кичкетан авылы, М. Жәлил ур., 2
35	Кырынды авыл мәдәният йорты	Крынды авылы, Совет ур., 33
36	Күлэгәш авыл мәдәният йорты	Күлэгәш авылы, Совет ур., 38
37	Көчек Мәдәният йорты	Кучук авылы, Ленин ур., 12
38	Красный бор авыл мәдәният йорты	Кызыл Бор авылы, Маркин ур., 34
39	Салагыш мәдәният йорты	Салагыш авылы, Ленин ур., 73а
40	Сарсак-Омга Мәдәният йорты	Сарсак-Омга авылы, Киров майданы, 15
41	Иске Эсләк авыл мәдәният йорты	Иске Эсләк авылы, Клуб ур., 1
42	Тәбәрле мәдәният йорты	Тәбәрле авылы, Ленин ур., 8а

14 таблица дэвамы

1	2	3
43	Тирсэ авыл мэдэният йорты	Тирсэ авылы, Үзэк ур., 63
44	Яनावыл мэдэният йорты	Яनावыл авылы, Яшьләр ур., 16
45	Азеве авыл клубы (клуб)	Азеве авылы, Совет ур., 22
46	Биектау авыл клубы	Биектау авылы, Сәйдәшев ур., 2
47	Баржы-Умга авыл клубы	Вәрже-Омга авылы, Клуб ур., 1
48	Баржы -Пельга авыл клубы	Вәрже-Пельга авылы, Клуб ур., 1
49	Варклед-Бодья СК	Вәрклед-Бодья авылы, Совет ур., 26А
50	Иж-Бәйки авыл клубы	Иж-Байки авылы, Үзэк ур., 20
51	Ташлы авыл клубы	Ташлы ав., Үзэк ур., 15
52	Касай авыл клубы	Касай ур., Үзэк ур., 19Б
53	Кодаш авыл клубы	Кодаш ур., Тукай ур., 8
54	Мукшур авыл клубы	Мукшур ав., Ленин ур., 32А
55	Яна Аккүжа авылы клубы	Яна Аккужа ав., Ленин ур., 34Б
56	Пеләмеш авыл клубы	Пеләмеш ав., Ленин ур., 49А
57	Нарат авыл клубы	Нарат., Үзэк ур., 22
58	Иске Чекалда авыл клубы	Иске Чекалда, Зеленая ур., 11
59	Сокман авыл жирлеге	Сокман., К.Маркс ур., 6А
60	Тат. Шаршады авыл клубы	Шаршада., Лесоводов ур., 20
61	Уразай авыл жирлеге	Ленин ур., 32
62	Үтәгән авыл клубы	Үтәгән авылы, Татарстан ур., 5
63	Яморза авыл клубы	Ямурза., Совет ур., 49
64	«Үзэк район хастаханәсе " ДАСУ»	Әгерже шәһ., Энергетиклар ур., 2

65	"Өгерже үзөк район хастаханәсе" ДАСУ поликлиникасы»	Өгерже шәһ., К. Маркс ур., 11а
66	Өгерже сәүдә йорты	К.Маркс ур
67	Магнит Кибете	Өгерже шәһ., Гагарин ур., 13
68	Эссен Кибете	Өгерже шәһ., К. Маркс ур., 110
69	Лукошко Кибете	Өгерже шәһ., К. Маркс ур., 10а
70	Базар	Өгерже шәһ., К. Маркс ур.,
71	Өгерже шәһәре муниципаль берәмлеге Советы	Өгерже шәһ., Гагарин ур., 13 й.
72	Өгерже шәһәре муниципаль берәмлеге башкарма комитеты	Өгерже шәһ., Гагарин ур., 13

14 таблица дэвамы

1	2	3
73	ТР Әгерже муниципаль районынын Контроль-хисап палатасы	Әгерже шәһәре, Гагарин ур., 13
74	Иж-Бубый авыл жирлеге башкарма комитеты	Иж-Бубый авылы, Үзәк ур., 41
75	Исәнбай авыл жирлеге башкарма комитеты	Исәнбай авылы, Совет ур., 79
76	Кадрәк авыл жирлеге башкарма комитеты	Кадрәк авылы, Ленин ур., 59
77	Кадыбаш авыл жирлеге башкарма комитеты	Кадыбаш, Совет ур., 56 б
78	Кичкетан авыл жирлеге башкарма комитеты	Кичкетан авылы, Т. Гыйззәт ур., 4
79	Красный Бор авыл жирлеге башкарма комитеты	Красный Бор, Маркин ур., 35
80	Кырынды авыл жирлеге башкарма комитеты	Кырынды авылы, Совет ур., 33
81	Кодаш авыл жирлеге башкарма комитеты	Кодаш авылы, Тукай ур., 30
82	Күләгәш авыл жирлеге башкарма комитеты	Күләгәш авылы, Совет ур., 32
83	Көчек авыл жирлеге башкарма комитеты	Көчек авылы, Ленин ур., 12
84	Яна Бәзәкә авыл жирлеге башкарма комитеты	Янавыл авылы, Яшьләр ур., 2 а
85	Салагыш авыл жирлеге башкарма комитеты	Салагыш авылы, Ленин ур., 73 а
86	Сарсак-Омга авыл жирлеге башкарма комитеты	Сарсак-Омга авылы, К. Маркс ур., 15 а

87	Иске Эсләк авыл жирлеге башкарма комитеты	Иске Эсләк авылы, Клуб ур., 1
88	Иске Чекалда авыл жирлеге башкарма комитеты	Иске Чекалда авылы, Зеленая ур., 11
89	Тәбәрлы авыл жирлеге башкарма комитеты	Тәбәрле авылы, Ленин ур., 23 б
90	Тирсә авыл жирлеге башкарма комитеты	Тирсә авылы, Мәктәп ур., 3
91	Шаршады авыл жирлеге башкарма комитеты	Шаршады авылы, Урманчылар ур., 8
92	Азеве авыл жирлеге башкарма комитеты	Азеве авылы, Яна ур., 12
93	Бима авыл жирлеге башкарма комитеты	Бима авылы, Ленин ур., 2 а
94	Девятернә авыл жирлеге башкарма комитеты	Девятернә авылы, Совет ур., 48
95	Әгерже станциясенәң тимер юл вокзалы	Әгерже шәһәре, Вокзал ур., 20

Инвалидлар һәм халыкның башка аз хәрәкәтләнүче төркемнәре өчен уңайлы мохитны тотрыклы үстерү өчен түбәндәге чараларны күздә тотарга кирәк.

Терәк-хәрәкәт аппаратын (бигрәк тә кресло-коляскаларда йөрүче) бозучылар өчен һәм инвалидлар жәлеп ителә торган урыннарда якин килү урыннарында пандусларны автомобиль юлының йөрү өлеше белән бәйләү, шулай ук тротуарлар кырые буенча пандуслар һәм жәяүлеләр юллары урнаштыруны күздә тотарга кирәк.

Тротуарларның һәм жәяүлеләр юлларының габарит күләмнәрен «гомуми файдаланудагы автомобиль юллары " Р 52766-2007 ГОСТы буенча билгели. Төзекләндерү элементлары. Гомуми таләпләр", СП 42.13330.2011 " шәһәр төзелеше. Шәһәр һәм авыл жирлекләрен планлаштыру һәм төзү», шулай ук «инвалидларның юл хужалыгы объектларына керүен тәмин итү чараларын проектлау буенча Методик тәкъдимнәр»дигән 218.2.007–2011 номерлы Федераль закон проекты буенча фикер алышу булды. Тротуарлар, жәяүлеләр юллары һәм автомобиль юлларын төзекләндерүнең башка элементлары киңлеген исәпләү катнаш жәяүлеләр агымнары өчен башкарырга кирәк, шул ук вакытта полосаларның киңлеген һәм аларның санын билгеләүне халыкның аз хәрәкәт итүче төркемнәре (инвалидларны да кертеп) өчен билгеләнгән полосалар һәм физик чикләnmәгән жәяүлеләр хәрәкәте өчен кулланыла торган полосалар өчен аерым башкарырга кирәк.

Биеклекләрнең кискен бәрелешләрендә жәяүлеләр юлларының баскычлары һәм баскычлары белән жиһазланышын СП 59.13330.2012 таләпләрен исәпкә алып башкарырга кирәк

"Биналарның һәм корылмаларның халыкның аз хәрәкәтләнүче төркемнәре өчен үтемлелеге" һәм ОДМ 218.2.007-2011 "инвалидларның юл хужалыгы объектларына керүен тәмин итү чараларын проектлау буенча Методик тәкъдимнәр".

Жәяүлеләр кичү юлларын, аларның төренә һәм тибына карамастан, төзекләндерүне, жәяүлеләрнең эреләндерелгән өч төркеме өчен үтемлелек тәмин итүне исәпкә алып башкарырга кирәк.

Беренче төркемгә ярдәмче терәкләр (тәгәрмәчләрдә терәкләрдән тыш), йөкле хатын-кызлар, кече яшьтәге балалар белән, шулай ук физик чикләүләре булмаган кешеләр керә; алар өчен тротуарның чикләре яки жәяүлеләр юлы 0,04 метрдан артмаган бортлы таштан жәяүлеләр кичүе белән жиһазландырыла. Икенче төркемгә тәгәрмәчләрдә, кресло-коляскаларда, балалар коляскаларында һәм арбаларда ярдәмче терәкләр ярдәмендә хәрәкәт итүче жәяүлеләр керә; алар өчен тротуар чигендә яки жәяүлеләр юлында пандусның жәяүлеләр өчен кичүе яки тротуар белән бер дәрәжәдә булган барлык жәяүлеләр кичүе яки аның аерым полосаларын үтәү тәкъдим ителә.

Өлкән яшьтәгеләр өчен өстәмә мәгълүмати тәэмин ителешле беренче төркем өчен охшаш жәяүлеләр кичүләрен (тактиль указательләре, төсле, якты һәм контраст бүлеп бирүләре, хәвефле участокларны, шул исәптән тавыш һәм тактиль символы белән, күрсәткечләрен, билгеләрне кабул итү өчен мөмкин булган югары куркыныч зоналарны аерып алу белән) күрү буенча төрле чирләре булган һәм (яки) төрле чирләре булган кешеләр төркеме өчен, хәрәкәтләрен координацияләү, хәрәкәтләрен координацияләү, хәрәкәтләрен дәрәжә кабул итү, шул исәптән тавыш һәм тактиль символлар белән жәяүлеләр кичүләрен жиһазландыру тәкъдим ителә).

Тикшерү нәтижеләре буенча Әгерже шәһәрендә һәм районның башка торак пунктларында тротуарларның һәм жәяүлеләр өчен юлларның барьерсызлык принцибын исәпкә алып оештырылуы ачыкланды, өстәмә пандуслар белән жиһазландыру таләп ителми. Шулай ук вакытта яңа тротуарлар төзегәндә әлеге кагыйдәне үтәргә кирәк.

Алдагы кисешүләрдә Әгерже шәһәрендә гамәлдәге жайга салына торган жәяүлеләр кичүләрен хәбәр итүен тавыш чаралары белән жиһазландырырга тәкъдим ителә:

Карл Маркс, Азин һәм Казан урамнары;

- Карл Маркс, Сәетов һәм Ометова;

- Карл Маркс, Пушкин һәм Максим Горький тыкрыгы

- - Сәетов һәм Островский.

«Инвалидларның юл хужалыгы объектларына керүен тәэмин итү буенча чараларны проектлау буенча методик рекомендацияләр» 218.27–2011 номерлы ОДМ нигезендә инвалидларның унай хәрәкәт шартларын тәэмин итү чаралары Әгерже муниципаль районының территориаль һәм стратегик планлаштыру документларындагы яңа төзелә һәм реконструкцияләнгән торган транспорт инфраструктурасы объектларын проектлаганда мәжбүри исәпкә алынырга тиеш. Йөртүче-инвалид идарә итә торган транспорт чаралары өчен урыннар белән тәэмин ителгән яки инвалидларны йөртү өчен файдаланыла торган транспорт чаралары өчен жиһазландырылган стоянкалар (парковка) урнаштыру, шулай ук әлеге урыннарны планлаштыру «халыкның аз хәрәкәтләнүче төркемнәре өчен биналар һәм корылмаларның һәркем өчен мөмкинлегә» 59.13330.2012, СП 35-105-2002 «инвалидлар һәм халыкның башка аз хәрәкәтләнүче төркемнәре өчен үтемлелеген исәпкә алып, шәһәр төзелешен реконструкцияләү» һәм ОДМ 218.2.007–2011 исәпкә алып гамәлгә ашырыла.

"Инвалидларның юл хужалыгы объектларына керүен тәэмин итү чараларын проектлау буенча Методик тәкъдимнәр".

Инвалидның транспорт чарасы өчен машина-урынны урам һәм урамнан тыш стоянкаларда (парковка) юл билгесе итеп билгеләргә кирәк

6.4» машина кую урыны " өстәмә мәгълүмат билгесе белән берлектә

8.17 "инвалидлар". Берничә машина-урын булганда өстәмә рәвештә 8.2.2 – 8.2.6, 6.4 һәм 8.17 билгеләренәң гамәлдә булу зонасын күрсәтә торган табличкалар кулланыла.

Әгерже шәһәрәндә инвалидлар өчен 15 нче таблицада күрсәтелгән 8 оештырылган парковка урыннары бүлөп бирергә кирәк.

15 нче таблица - Парковкада инвалидлар өчен урыннар бүлөп бирү кирәк булган тарту урыннары исемлегә

№	Объект атамасы	урыны
1	«Үзәк район хастаханәсе " ДАСУ»	Әгерже шәһ., Энергетиклар ур., 2
2	Әгерже районында Пенсия фонды идарәсе	Әгерже шәһ Карл Маркс ур., 9
3	Социаль яклау	Әгерже шәһ Карл Маркс ур., 11
4	Район мәдәният сарае	Әгерже шәһ., К. Маркс ур., 10
5	Кинотеатр	Әгерже шәһ., Гагарин ур., 68А
6	Базар	Әгерже шәһ., К. Маркс ур.,
7	Әгерже сәүдә йорты	Әгерже шәһ., К. Маркс ур., 2
8	Сәүдә үзәге	Әгерже шәһ., К. Маркс ур., 1А

16 нчы таблицада инвалидлар хәрәкәте өчен уңай шартлар тәмин итү буенча чаралар күрелгән.

16 нчы Таблица

Әгерже районында инвалидлар хәрәкәте өчен уңайлы шартлар тәмин итү буенча чаралар

№	Чара	Куәте
1	Әгерже шәһәрәндә жәяүлеләр өчен жайгасалына торган юл кичүләр өчен мәгълүматлауның тавыш чаралары белән тәмин итү	4
2	6.4 "Инвалидлар" билгесе куелган инвалидлар өчен парковкаларда урыннар бүлөп бирү 8.17 "Инвалидлар" өстәмә мәгълүмат билгесе белән берлектә	8

3.20 белем бирү оешмаларына балаларның куркынычсыз хәрәкәте маршрутларын тәмин итү

Белем бирү оешмаларына (ОО) янәшәсендәге урам-юл чөлтәре участкаларында юл хәрәкәтендә катнашучыларның максималь куркынычсыз

һәм унайлы шартларын булдыру максаты-транспорт һәм жәяүлеләр агымнары хәрәкәте иминлеген тәэмин итү.

- Өлеге максатка ирешү буенча төп бурычлар булып түбәндәгеләр тора:
 - юл-транспорт һәләкәтләрен булдырмау;
 - юл хәрәкәте иминлеген тәэмин итү өлкәсендә гамәлдә булган стандартларны, нормаларны һәм кагыйдәләрне бозуларны бетерү;
 - машина йөртүчеләрнен жәяүлеләр кичү урыннарында юл хәрәкәте кагыйдәләрен үтәү өчен шартлар тәэмин итү.
- Куелган бурычлар хәрәкәтне оештырунын техник чараларын, шул исәптән юл хәрәкәтен оештырунын инновацион техник чараларын куллану ярдәмендә хәл ителә. Белем бирү оешмалары янында һәм юл хәрәкәте иминлеген тәэмин итүнен төп принциплары-белем бирү учреждениесенен юл куркынычсызлыгы паспортында билгеләнгән участокларда:
 - юл хәрәкәтендә катнашучыларны юл йөрү өлешендә балалар барлыкка килү мөмкинлеге турында алдан кисәтү;
 - районда да, аларга якын килүдә дә хәрәкәт итү өчен куркынычсыз шартлар тудыру.

Балалар хәрәкәте имин маршрутларын тәэмин итәргә мөмкинлек бирүче чаралар исәбенә керә:

- периль тибындагы коймалар урнаштыру;
- күрүчәнлекне арттыручы техник чаралар белән жәяүлеләр кичү юлларын урнаштыру;
- тизлекне мәжбүри киметү өчен техник чаралар урнаштыру (тавыш полосалары, ясалма тигезсезлекләр);
- "сак булыгыз балалар" билгеләре кую;
- фото-һәм видеофиксация чараларын урнаштыру.
- Белем бирү оешмаларына балаларның куркынычсыз хәрәкәте маршрутларын тәэмин итү буенча чаралар үз эченә ала:
 - белем бирү оешмасы микрорайонынын план-схемасын булдыру;

- - белем бирү учреждениесенен юл куркынычсызлыгы паспортын эшлөү һәм раслау.
- Белем бирү оешмаларының юл куркынычсызлыгы паспортын кертү 2012 елның сентябрендә «юлларда иминлек-тормыш иминлеге хакына» 4 нче Халыкара конгрессында Россия Эчке эшләр министрлыгының ЮХИДИ идарәсенә тәкъдим ителде. Белем бирү оешмасының Россия Эчке эшләр министрлыгы Дәүләт автоинспекциясенен 18.05.2012 ел, № 13/ц-6-154 күрсәтмәсен эшлөү һәм раслауга тәкъдим ителгән юл куркынычсызлыгы паспортының формасы түбәндәге бүлекләргә үз эченә ала:
 - 1. Коррупциягә каршы көрәш:
 - Балалар (укучылар) хәрәкәте юлы" ЖЧЖ урнашкан районның План-схемасы);
 - Тиешле техник чараларны урнаштырып, белем бирү оешмасына якын булган юл хәрәкәтен оештыру схемасы, балалар хәрәкәте маршрутлары һәм парковка урыннары урнаштыру;
 - ОО территориясеннән (стадион, бассейннан) читтә дәрәсләр (чаралар) үткәрү урыннарына кадәр оештырылган балалар төркемнәре хәрәкәте маршрутлары һ. б.);
 - транспорт чараларының бушату/төягү урыннарына хәрәкәт итү юллары һәм балаларны Белем Бирү Оешмасы территориясе буенча хәрәкәт итүнең тәкъдим ителә торган юллары.
 - 1. Балаларны махсус транспорт чарасы (автобус) белән ташу иминлеген тәэмин итү турында мәгълүмат):
 - гомуми мәгълүмат;
 - автобус йөртүче турында мәгълүмат;
 - оештыру-техник тәэмин итү;
 - хужасы турында мәгълүмат;
 - инструктаж журналын алып бару турында белешмәләр;
 - автобус хәрәкәте маршруты ООГА кадәр;
 - автобус тукталышының мәгариф оешмасы янында куркынычсыз урнашуы

Шул ук вакытта паспортның 1нче бүлеген эшләү районның эре торак пунктлары өчен (Әгерже шәһәре) аеруча актуаль. Башка торак пунктларда урнашкан оешмалар өчен паспорт эшлэгәндә балалар (укучыларны) махсус транспорт белән тәэмин итүгә кагылышлы 2 нче бүлек эчтәлегенә басым ясалырга тиеш.

Проект эшлэгән вакытта Әгерже муниципаль районының барлык белем бирү учреждениеләре дә белем бирү оешмасының юл куркынычсызлыгы паспортларына ия. Шулай итеп, әлегә КСОДД кысаларында Юл хәрәкәтен оештыруның техник чараларын паспорт таләпләренә туры китереп монтажлау буенча чараларны тормышка ашыру кирәк. ТСОДД монтажын башкару нәтижәсендә алар турында мәгълүмат гамәлдәге юл хәрәкәте оешмасы проектларына кертелергә тиеш, шулай ук яңа алымнар эшлэгәндә исәпкә алынырга тиеш.

3.20 велосипед хәрәкәтен оештыру

- Велосипед хәрәкәте транспортның иң нәтижәле төре булып тора, ул аз чыгымлы булуы, халыкның сәламәтлегенә уңай йогынты ясауы, транспорт системасына һәм район экологиясенә уңай йогынты ясауы белән аерылып тора. Велосипед юлларын оештыру түбәндәге бурычларны хәл итәргә мөмкинлек бирә:

- жиңел транспорт катнашында юллардагы авария хәлләренәң дәрәжәсен киметү;
- шәхси автомобиль транспорты булмаган район халкының мобильлеген арттыру.

Велосипед юлларын автомобиль юллары буенда хәрәкәт интенсивлыгы 4000 привдан да ким булмаган участокларда карарга кирәк. туклану/тәүлек. Ә велосипед һәм мопедларның интенсивлыгы бер юнәлештә 200 велосипедка (мопедка) житә һәм 30 минут эчендә иң интенсив хәрәкәт булганда

яки тәулегенә 1000 берәмлеккә житә [9]. Әгерже районьнда велосипед хәрәкәтенә Түбән интенсивлығы күзәтелә, шуна күрә велосипед инфраструктурасын үстерү буенча чаралар таләп ителми

3.20 юллар челтәрен, юллар яисә юл участокларың үстерү, юллар челтәре эшчәнлегенә нәтижәлелеген арттыручы локаль - реконструкция чаралары
Әлеге бүлекчәдә тасвирлана торган чараларга урам-юл челтәренә нәтижәлелеген сизелерлек арттыра торган юллар һәм аларның участоклары төзелешә дә, күчмә-тизлек полосаларың оештыру да, кисешү юлларына илтүче юлларда киңәйтү дә, хәрәкәтне канализацияләү дә керә.

Кисешүләргә керү юлларындагы зурлыклар кисешүләренә үткәрүчәнлек сәләте житмәгән һәм кисешүдә хәрәкәтне блокаучы сул әйләнештәге транспорт агымының югары интенсивлығы булган очракларда оештырыла.

Күчмә-тизлек полосаларың I-III категорияле юлларда, шул исәптән юл буе зонасында урнашкан биналарга һәм корылмаларга бер дәрәжәдә кисешүләрдә һәм кушылмаларда күздә тотарга кирәк. Транспорт агымнары кушылган зонада күчмә-тизлек полосалары булу автомобильнен төп транспорт агымына керүе өчен уңай шартлар тудыра. Күчмә-тизлек полосаларының төп бурычы һәм функциясе-төп юнәлеш буенча да, икенче дәрәжәдәге юнәлеш буенча да хәрәкәт итүче автомобильләренә тизлеген киметмәү һәм юл-транспорт һәләкәтләренә китерә торган ситуацияләр тудырмау. Күчмә-тизлек полосаларының киңлеген машиналар йөрү өлешенә төп полосалары киңлегенә тигез итеп кабул итәргә кирәк.

Хәрәкәтне канализацияләү машина йөртүчеләренә катлаулы кисешүләрдә яки артык мәйдан ирекле сайлана торган траекторияләр аркасында,

потенциаль конфликтның күп санлы нокталарын булдырып, хэрэкэтнен хаотиклыкка китерэ торган урыннарда ориентлашуын жинелэйтэ.

Хэрэкэтне канализациялэу өчен еш кулланыла торган техник жиһаз үз эченэ машиналар йөрү өлешендэге тамга линиялэренэ һәм юнэлештэге жайланмаларга (мэсэлэн, утраулар, маяклар, киртэлэр, конуслар, стойкалар) төшүне ала. Канализациялэу челтэр участогының үткэрүчәнлек сэлэтен һәм оештырылган транспорт чаралары хэрэкэте тэртибен тэртипкэ салу хисабына хэрэкэт иминлеген арттыруга ярдэм итэ.

Юл хэрэкэте шартларын анализлау һәм кисешүлэрне һәм кушылмаларны йөклэу дэрэжэсен тикшерү нэтижэлэре буенча, элэге фэнни-тикшеренү институтының 1 нче этабында үткэрелгэн юл хэрэкэте шартларын анализлау нэтижэлэре буенча, аның Ометов һәм Сэетов урамнары белэн кисешкэн урында Карл Маркс урамына йөклэнеш бик күп булды. Карл Маркс урамының үткэрүчәнлек сэлэтен арттыру өчен, аны элэге чишелештэ локаль кишэрлеклэр төзү белэн реконструкциялэу кирэк. Киңэйтү киңлегэ – 3,5 метр, гомуми озынлыгы – 150 метр.

3.20 юл хэрэкэте кагыйдэлэрен бозуны автоматик рэвештэ фото-һәм видеофиксациялэу чараларын урнаштыру

Юл хэрэкэте кагыйдэлэрен бозу очраklarын фото - һәм видеофиксациялэу чараларын оештыру өчен беренчел күрсэткечлэр элэге НИРНЫҢ беренче модулендэ үткэрелгэн авария статистикасын анализлау нэтижэлэре булды.

Практика күрсэткэнчэ, элэге чаралар камераларны урнаштыру урыннарында тэртип бозу очраklarын киметергэ мөмкинлек бирэ, Юл хэрэкэте иминлеген арттыра.

Юл хэрэкэте кагыйдэлэрен бозуны автомат рэвештэ теркэу камералары күчмэ, стационар һәм мобиль телефоннарга бүленэ.

- Стационар камералар даими рәвештә бер үк юл урынында урнашкан. Ин еш кына камералар тизлек режимын бозуны теркәү өчен кулланалар, әмма юл хәрәкәте кагыйдәләрен бозуның түбәндәге очракларын теркәргә мөмкин:
 - светофорның тыючы сигналына бару;
 - тукта-линиягә чыгу;
 - каршы хәрәкәт полосасына чыгу;
 - «керү тыела " билгесе астында йөрү тыела»;
 - маршрут транспорт чаралары өчен полосага чыгу;
 - тротуарга чыгу;
 - автомагистральләрдә һәм автомобиль юлларында икенче полосадан йөк машиналары хәрәкәте;
 - юл тамгасы таләпләрен бозу;
 - икенче рәттән борылыш ясау;
 - түгел, включенный якын ут фара яки көндөзгә ходовые утлар;
 - авыр йөк машиналары өчен түләү кагыйдәләрен бозу;
 - жәяүлеләргә юл аркылы чыгу урыннарында өстенлекләр бирмәү.
- Стационар камералар бер үк вакытта берничә хәрәкәт полосасы буенча, шул исәптән каршы як полоса буенча да хәрәкәтне контрольдә тоту ала.
- Административ хокук бозуларны теркәү өчен билгеләнгән автоматик фотовидеофиксациянең техник чараларын кулланырга кинәш ителә [10]:
 - соңгы 12 ай эчендә зыян күрүчеләр белән өч һәм аннан да күбрәк юл-транспорт һәлакәте булган торак пунктларда 200 м артмаган юллар (автомобиль юллары) участокларында, алар элекке чаралар ярдәмендә теркәлә ала торган административ хокук бозулар нәтижәсендә, өч һәм аннан да күбрәк юл-транспорт һәлакәте булган торак пунктларда 200 м дан артмаган юллар (автомобиль юллары) участокларында.;
- торак пунктлардан читтә 1000 м артмаган юллар (автомобиль юллары) участокларында соңгы 12 ай дәвамында административ хокук бозулар аркасында зыян күргәннәр белән өч һәм аннан да күбрәк юл-транспорт һәлакәтләре булган,

алар элге чаралар ярдәмендә теркәлә ала;

- юллар (автомобиль юллары) киселешләрендә соңгы 12 ай эчендә зыян күрүчеләр белән өч һәм аннан да күбрәк юл-транспорт һәләкәте булган, алар элге чаралар ярдәмендә теркәлә ала торган административ хокук бозулар нәтижәсендә зыян күргән юллар (автомобиль юллары) киселешләрендә;
- күрүчәнлеге чикләнгән юллар (автомобиль юллары) кишәрлекләрендә;
- тимер юл кичүләрендә;
- жәяүлеләр һәм велосипед юллары белән кисешкән урыннарда;
- маршрут транспорт чаралары хәрәкәте өчен бүлөп бирелгән полоса булганда;
- тизлек режимын үзгәртү турында;
- жайга салынулы чишелешләрдә;
- юл читендә, тротуарда яки бүлү полосасында транспорт чараларының күп санлы йөрүе белән характерлана торган юллар (автомобиль юллары) кишәрлекләрендә;;
- белем бирү учреждениеләре һәм кешеләр күпләп жыела торган урыннар янында;
- транспорт чараларын туктату яки туктату тыелган урыннарда;
- автоматлаштырылган весогабарит контроле системаларын урнаштыру участкаларында.

Элге юл хәрәкәте параметрларын һәм юл хәрәкәте шартларын анализлаунын нәтижәләре, шулай ук Әгерже районы юл-транспорт һәләкәтләренен килеп чыгу сәбәпләре һәм шартлары нигезендә юл-транспорт һәләкәтләренен концентрациясе участкалары ачыкланмаган.

Өч ел эчендә 14 юл-транспорт һәләкәте очрагы ачыкланган, аларнын сәбәбе "каршы хәрәкәт полосасына чыгу" юл хәрәкәте кагыйдәсен бозу. Элге юл-транспорт һәләкәтендә 14 кеше һәлак булган, 3 - 2017 елда. Ин күп юл-транспорт һәләкәте Әгерже - Красный Бор һәм Псеево - Крында автомобиль юлларында булган.

Юл хэрэкэте иминлеген арттыру максатларында тизлек режимын бозуларны һәм каршы хэрэкэт полосасына түбэндәге участокларда чыгуны теркәүче хокук бозуларны фотога төшерү камералары урнаштыру кирәк:

- а/д Әгерже - Красный Бор, 7, 24, 50 км (3 камера фотовидеофиксации);
- а/д Песәй - Кырынды, 27, 35 км (2 камера фотофиксации).

Районның башка юлларында юл-транспорт һәлакәтләрен концентрацияләү урыннары табылмады һәм транспорт чаралары хэрәкәтенең югары дәрәжәдә интенсив булмавы күзәтелә, шуңа күрә Әгерже районы юл челтәренең башка участкаларында фото һәм видеофиксация камералары урнаштыру икътисадый яктан максатка ярашлы түгел.

3.20 тоткарланган транспорт чаралары өчен махсус стоянкалар урнаштыру

Тоткарланган транспорт чаралары өчен махсус («штраф» дип аталучы) стоянкалар оештыру зарурлыгы хәзерге вакытта административ үзәк статусына ия торак пунктлар өчен актуаль булды. Еш кына транспорт чарасын мәжбүри эвакуацияләү генә дисциплинага карамаган йөртүчеләр өчен тәрбияви әһәмияткә ия булган иң нәтижәле алым булып тора.

«Штраф» тукталышлары урнашкан урыннар, эвакуация урыны белән махсулаштырылган стоянка арасындагы ераклык район күләменнән артмаган очракта, муниципаль берәмлек районнары буенча эвакуацияләнгән автомобильләргә тигез бүлүнә тәмин итәргә тиеш.

Транспорт чараларын махсулаштырылган (штраф) стоянкаларга күчерү эшчәнлегә 2012 елның 17 маендагы Татарстан Республикасы Законы нигезендә гамәлгә ашырыла. «Тоткарланган транспорт чараларын махсулаштырылган урынга күчерү, аларны саклау, кире кайтару, күчерү һәм саклау бәясен түләү тәртибе турында». Гамәлдәге махсулаштырылган стоянка Әгерже шәһәрәндә урнаштырылган.

Өгержедәге районда транспорт възгыятенен үсеш фаразы юл хәрәкәте шартларының шактый зур үзгәрешләрен күздә тотмый, бу исә, үз чиратында, жирле бюджет акчалары исәбеннән мәжбүри эвакуацияләү һәм транспорт чараларын вакытлыча саклау чараларын гамәлгә ашыру өчен муниципаль дәрәжәдә махсус структура булдыру зарурлыгын тудырмайчак. Кирәк булганда гамәлдәге практикага төзәтмәләр кертелергә мөмкин.

4 аерым территорияләрдәге жир асты байлыкларыннан файдалану чиратын, чиратын, шулай ук таләп ителә торган финанслау күләмен һәм гамәлгә кертүдән көтелгән нәтиҗәне бәяләү күрсәтеп, КСОДД чаралары программасын формалаштыру

Транспорт системасын үстерү һәм юл хәрәкәтен оештыру схемасын оптимальләштерү буенча чаралар программасын формалаштыру, асылда, Өгерже муниципаль районы территориясендә юл хәрәкәтен оештыруның комплекслы схемасын проектлау тәмамлана.

Әлеге этапта юл хәрәкәтен оештыру буенча әлеге КСОДДның 2 бүлегендә тасвирланган барлык тәкъдим ителгән чаралар муниципаль берәмлек территориясендә транспорт системасын үстерү буенча үзара бәйләнгән чараларның логик нигезләнгән комплексына төзелә. Һәрберсе буенча чараларның һәрберсе буенча аларның бәясенен зурайтылган исәп-хисабы үткәрелде, тормышка ашыру срокларын (аның мөмкинлегеннән һәм ихтыяжлылыктан чыгып) бәяләү

Программа алга таба урта сроклы һәм озак вакытлы планлаштыру вакытында гамәлдәге УДСТА юл хәрәкәте нәтиҗәләлеген һәм куркынычсызлыгын арттыруның мөстәкыйль инструменты сыйфатында чыгыш ясарга мөмкин.

Юл хәрәкәтен оештыруны оптимальләштерү программасына керүче кайбер чараларны жентекләп эшләү зарурлыгы килеп туа.

Шул ук вакытта юл хәрәкәтен оештыру (ПОДД) проектларын эшләү күздә тотыла, алар түбәндәге очракларда эшләнә:

- юлларны һәм аларның участокларын эксплуатацияләү чорына;
- юллар буенча транспорт чаралары һәм жәяүлеләрнен хәрәкәтен вакытлыча чикләүләр кертү яисә туктату чорында;;
- зур габаритлы транспорт чаралары хәрәкәте маршрутлары яки участоклары өчен.

Юлларны яки аларның участокларын эксплуатацияләү чорында, бер яки берничә муниципаль берәмлек территориясендә гамәлдәге, үзгәртеп корыла торган яисә аларның кишәрлекләренә яки аларның кишәрлекләренә карата, гомуми саны 10 мең кешегә кадәр булган һәм (яки) бер яки берничә муниципаль берәмлек территориясендә яисә аларның участокларын эксплуатацияләү чорында, гомуми чиге булган бер яки берничә муниципаль берәмлек территориясендә яисә аларның өлешләрендә ОДДНЫҢ аерым юнәлешләре буенча эшләнә. Анда текст һәм график форматта мәгълүмат бар, үз эченә алган:

- гамәлдәге юл-транспорт ситуациясенә анализ;
- проектлау вариантлары;
- проектлаштыруның тәкъдим ителгән варианты өчен проект карарлары;
- төзелеш-монтаж эшләре күләмен исәпләү;
- проектның техник-иқътисады күрсәткечләре.

Кыска вакытлы перспективада (2019 елга кадәр) Әгерже районының 491,6 км озынлыкта жирле әһәмиятгә юллар төзү планлаштырыла.

Әгерже районы территориясендә транспорт системасын үстерү һәм юл хәрәкәтен оештыру схемасын оптимальләштерү буенча күрсәтелгән чаралар программасы 17 нче таблицада китерелгән.

Финанслау күләмен бәяләү шундый ук чаралар нигезендә һәм инфляция дәрәжәсен исәпкә алып башкарылды.

17 нче Таблица – Әгерже районы территориясендә транспорт системасын үстерү һәм юл хәрәкәтен оештыру схемасын оптимальләштерү чаралары программасы

№	Чара атамасы	Гамәлгә ашыру сроклары, еллар	Финанслау чыганаclarы	мең сум, тиешле ел бәяләрендә		
				2018-2022 годы	2023-2027 годы	2028-2032 годы
			барлыгы	490591,0	398006,6	109450,9
			Региональ бюджет	180810,0	137160,0	549170,0
			Жирле бюджет	296311,2	260846,6	545334,9
			Бюджеттан тыш чыганаclar	13469,8	-	-
1	2	3	4	5	6	7
1. Территорияләрнең транспорт һәм жәяүлеләр бәйләнешен тәмин итү буенча чаралар						
1	Иж-Бубый – Иске Монья юлын төзү	2023-2027	Региональ бюджет	-	48000,0	-
2	Кадрәк – Иске Салья юлын төзү	2023-2027	Региональ бюджет	-	35520,0	-
3	Кумырса – Усть-Саклау юлын төзү	2028-2032	Региональ бюджет	-	-	225600,0
4	Зуево – Ныргында юлын төзү	2028-2032	Жирле бюджет	-	-	103200,0
5	Кодаш – Иске Кзыл-Яр юлын төзү	2018-2022	Жирле бюджет	208320,0	-	-

6	Яңавыл – Варклед-Бодья юлын төзү	2023-2027	Жирле бюджет	-	162240,0	-
7	Мукшур – Яңа Бәзәкә юлын төзү	2028-2032	Жирле бюджет	-	-	384960,0
2. Юл хәрәкәтен мониторинглау системасын оештыру, транспорт агымнары детекторларын урнаштыру, ОДД буенча документларны җыю һәм саклау, мәгълүмат базаларын формалаштыру һәм алып бару принциплары, мәгълүматтан файдалану шартлары, аны актуальләштерүнең периодиклыгы буенча чаралар						
8	Әгерҗе муниципаль районының Юл хәрәкәте оештыруның комплекслы схемасын (КСОДД) актуальләштерү	2018-2032	Жирле бюджет	-	1000,0	1000,0
9	Әгерҗе районы жирле әһәмияттәге юлларда юл хәрәкәтен оештыру проектын эшләү	2018-2022	Жирле бюджет	5899,2	-	-
10	Әгерҗе районы жирле әһәмияттәге юлларда юл хәрәкәтен оештыру проектын актуальләштерү	2018-2032	Жирле бюджет	2949,6	2949,6	5899,2
11	Транспорт чараларын кул белән исәпкә алу (елга 1 тапкыр)	2018-2032	Жирле бюджет	450,0	450,0	450,0
12	Юл хәрәкәтен анализлау буенча комплекслы чаралар үткәрү (3 елга 1 тапкыр)	2018-2032	Жирле бюджет	540,0	540,0	270,0

17 табица дэвамы

1	2	3	4	5	6	7
3. Юл хэрэкәтендә катнашучыларны мәгълүмати тәмин итү системасын камилләштерү чаралары						
13	Әгерже районының УДС мәгълүмати юл билгеләре белән жиһазландыру	2023-2027	Региональ бюджет	-	2800,0	-
		2018-2022	Жирле бюджет	2400,0	-	-
14	Әгерже районының рәсми сайтында Транспорт һәм юлларга багышланган бүлек булдыру	2018-2032	Жирле бюджет	310,0	300,0	300,0
4. Маршрут транспорт чаралары хэрәкәтен оештыру буенча чаралар, шул исәптән аларның хэрәкәт итүнен өстенлекле шартларын тәмин итү						
15	Тукталыш пунктларын төзекләндерү	2018-2022	Региональ бюджет	7560,0	-	-
		2018-2022	Жирле бюджет	270,0	-	-
5. Транзит транспорт агымнарын үткәрүне оештыру						
16	Әгерже шәһәрен әйләнеп үтүче автомобиль юлы төзелеше	2028-2032	Региональ бюджет	-	-	16100,0
6. Аерым участокларда яки төрле зоналарда транспорт чаралары хэрәкәтенен тиз йөрешле режимы буенча чаралар						
17	Төбәк әһәмиятендәге юл участкаларында тизлек режимын чикләүне кертү	2018-2022	Региональ бюджет	480,0	-	-
18	Жирле әһәмияттәге юл участкаларында тизлек режимын чикләүне кертү	2018-2022	Жирле бюджет	60,0	-	-

7. Бердәм парковка пространствосын формалаштыру буенча чаралар (гаражларны, тукталышларны, парковкаларны (парковка урыннарын) һәм башка шундый корылмаларны урнаштыру)						
19	ТС даими саклау өчен яссылык парковкалары төзү	2018-2032	Жирле бюджет	9021,6	18043,2	18043,2
20	ТС вакытлыча саклау өчен яссылык парковкалар төзү	2018-2022	Жирле бюджет	1133,9,7	-	-
		2018-2022	Бюджеттан тыш чыганаclar	1346,9,8	-	-
8. Кисешүләрдә һәм кисешүләрдә светофор жайга салуын кертү буенча чаралар						
21	Карл Маркс һәм Островский урамнары киселешендә транспорт һәм жәяүлеләр агымнарын светофорлы жайга салу кертү	2018-2022	Жирле бюджет	2000,0	-	-
22	Сәетов һәм Максим Горький урамнары киселешендә транспорт һәм жәяүлеләр агымнарын светофорлы жайга салу кертү	2018-2022	Жирле бюджет	2000,0	-	-
23	Гагарин һәм Максим Горький тыкрыгы киселешендәге транспорт һәм жәяүлеләр агымнарын светофорлы жайга салу кертү	2018-2022	Жирле бюджет	2000,0	-	-

17 табица дэвамы

1	2	3	4	5	6	7
9. Жэяүлелэр хэрэкәтен оештыру буенча чаралар, шул исәптән жэяүлелэр кичү юлларын урнаштыру һәм төзекләндерү, муниципаль берәмлек территориясендә жэяүлеләр һәм торак зоналарны формалаштыру						
24	Тротуарлар төзелеше	2018-2032	Региональ бюджет	20970,0	27960,0	20970,0
		2018-2032	Жирле бюджет	16125	21825	20750,0
25	Тротуарларны реконструкцияләү	2018-2032	Жирле бюджет	12093,75	16368,75	10462,5
26	Электр яктырту линияләрен төзү	2018-2032	Региональ бюджет	141600,0	18880,0	141600,0
		2018-2027	Жирле бюджет	4960,0	19840,0	-
27	Жэяүлеләр кичүләрен оештыру	2018-2027	Жирле бюджет	650,0	650,0	-
28	Балалар уку йортлары янында жэяүлеләр кичү юлларын төзекләндерү	2018-2027	Жирле бюджет	14190,0	14190,0	-
29	Торак зоналарны формалаштыру	2023-2027	Жирле бюджет	-	2450,0	-
10. Инвалидлар хэрәкәте өчен уңайлы шартлар тәмин итү буенча чаралар						
30	Әгерже шәһәрендә тротуарларны һәм жэяүлеләр кичү юлларын пандуслар белән жиһазлау	2018-2022	Жирле бюджет	452,4	-	-

31	6.4 "Инвалидлар" билгесе куелган инвалидлар өчен парковкаларда урыннар бүлеп бирү 8.17 "Инвалидлар" өстәмә мәгълүмат билгесе белән берлектә	2018-2022	Жирле бюджет	280,0	-	-
11. Юллар челтәрен, юлларны яки юл участкаларын үстерү, юллар челтәре эшчәнлегенең нәтижәләгән арттыручы локаль-реконструкция чаралары						
32	Карл Маркс урамы буенча киңәйтү эшләре	2018-2022	Региональ бюджет	4200,0	-	-
12. Автомат режимда эшләүче фото - һәм видеофиксация чараларын юл хәрәкәте кагыйдәләрен бозуларны урнаштыру буенча чаралар						
33	Әгерже – Красный Бор а/ю тизлек режимын чикләү белән бергә хокук бозуларны фотовидеофиксацияләү камераларын урнаштыру	2018-2027	Региональ бюджет	4000,0	2000,0	-
34	Песәй – Кырынды а/ю тизлек режимын чикләү белән бергә, тәртип бозуларны фотовидеофиксацияләү камерасын урнаштыру	2018-2027	Региональ бюджет	2000,0	2000,0	-

Юл хэрэкэтен оештыру буенча чараларны тормышка ашырунын нэтижелелеге юл хэрэкэтендэ катнашучыларнын гомерен саклап калудан, юл-транспорт һалакэтлэреннэн һәм аларнын нэтижелэреннэн социаль-икътисади һәм демографик зыянны булдырмаудан гыйбарэт. Юл хэрэкэтен оештыру чараларынын нэтижелелеге аерым чараларнын нэтижелелеген интеграль бэяләү буларак билгеләнэ, шул ук вакытта аларнын нэтижелелеге куелган максатка һәм максатчан индикаторларнын һәм юл хэрэкэтен оештыру чаралары күрсэткечлэренен ирешелгэн нэтижелэренэ туры килү-килмәүдән чыгып бэяләнэ.

Юл хэрэкэтен оештыру буенча чараларны тормышка ашырунын социаль-икътисадый нэтижелелеге икътисади һәм финанс күрсэткечлэренен яхшыруын, шулай ук демографик ситуациянең яхшыруына (шул исәптән балалар үлеми санынын, үлем-китем санынын, халыкнын үлем-китеменэ социаль-икътисади зыянын чараларын гамәлгә ашыру нэтижәсендә кимүен тасвирлый торган сыйфат һәм сан күрсэткечлэре белән чагылдырыла.

Муниципаль берәмлек өчен тәкъдим ителэ торган чараларны гамәлгә кертүдән социаль-икътисадый нэтижә түбәндәгечә чагыла:

- йөрү унайлыгын һәм унайлылыгын арттыру, юл челтэренен сыйфат күрсэткечлэрен яхшырту хисабына юл-транспорт һалакэтлэре куркынычын киметү;
- экономия вакыт хисабына арттыру, уртача тизлек хэрэкэте;
- гражданныр өчен дә, муниципаль район предприятиелэре һәм оешмалары өчен дә транспорт йөртүгә чыгымнарын киметү;;
- даими маршрутлар буенча автомобиль транспортында пассажирлар йөрткәндә транспорт хезмэтлэре күрсэтүнең һәркем өчен мөмкин булуын һәм сыйфатын арттыру.

ОДД буенча чараларны гамәлгә кертүдән көтелгән нэтижәне бэяләү 18 нче таблицада китерелгән.

Таблица 18 – ОДД буенча чараларны гамэлгә кертүдән көтелгән нәтижә

№	исеме	мак сат	Социаль- икътисади эффект
1	Территорияләрнең Транспорт һәм жәяүлеләр бәйләнешен тәэмин итү буенча чаралар	Гомуми файдаланудагы автомобиль юлларын үстерү, муниципаль берәмлек территориясенең иң яхшы бәйләнешен формалаштыру	Юлда вакыт кимү
2	Юл хәрәкәтен мониторинглау системасын оештыру, транспорт агымнары детекторларын урнаштыру, ОДД буенча документларны жыю һәм саклау, мәгълүмат базаларын формалаштыру һәм алып бару принциплары, мәгълүматтан файдалану шартлары, аны актуальләштерүнең периодиклыгы буенча чаралар	Маршрут юнәлеше системасын камилләштерү	Халыкка хезмәт күрсәтү сыйфатын күтәрү
3	Юл хәрәкәтендә катнашучыларны мәгълүмати тәэмин итү системасын камилләштерү чаралары	Муниципаль берәмлек территориясендә юл хәрәкәте иминлеге буенча чаралар комплексын тормышка ашыру	Юлда вакытны киметү, халыкка хезмәт күрсәтү сыйфатын күтәрү
4	Маршрут транспорт чаралары хәрәкәтен оештыру буенча чаралар, шул исәптән аларның хәрәкәт итүнең өстенлекле шартларын тәэмин итү	Муниципаль берәмлекнең жәмәгать транспортын үстерү, муниципаль берәмлек халкына күрсәтелә торган транспорт хезмәтләренең сыйфатын яхшырту	Халыкка хезмәт күрсәтү сыйфатын күтәрү

5	Транзит транспорт агымнарын үткөрүне оештыру буенча чаралар	Гомуми файдаланудагы автомобиль юлларын үстөрү һәм муниципаль берәмлек территориясендә юл хәрәкәте иминлеге буенча чаралар комплексын гамәлгә ашыру	Юлда вакытның кимүе, юл-транспорт һәлакәтләре ихтималының кимүе, дәрәжәнең кимүе зарарлы матдәләрнең экологик торышына һәм халыкның сәламәтлегенә тискәре йогынтысы
6	Куркыныч, зур габаритлы һәм авыр йөкләр ташуны гамәлгә ашыручы транспорт чаралары хәрәкәтен оештыру буенча тәкъдимнәрне дә кертеп, йөк транспорт чараларын үткөрүне оештыру буенча чаралар, шулай ук мондый чараларның мөмкин булган авыр габаритлы параметрлары буенча чаралар	Гомуми файдаланудагы автомобиль юлларын үстөрү һәм муниципаль берәмлек территориясендә юл хәрәкәте иминлеге буенча чаралар комплексын гамәлгә ашыру	Юлда вакытны киметү, йөк транспорты катнашында юл-транспорт һәлакәтләре ихтималын киметү, зарарлы матдәләрнең экологик хәлгә һәм халыкның сәламәтлегенә тискәре йогынтысы дәрәжәсен киметү

18 таблица дэвамы

№	исеме	мак саг	Социаль-икътисади эффект
7	Аерым участокларда яки төрле зоналарда транспорт чаралары хэрэкэтенен тиз йөрешле режимы буенча чаралар	Муниципаль территориясендә юл берәмлек хэрэкэте иминлеген тээмин итү	ЮТн ихтималы кимү
8	Бердәм парковка пространствосын формалаштыру буенча чаралар (гаражларны, тукталышларны, парковкаларны (парковка урыннарын) һәм башка шундый корылмаларны урнаштыру)	Автотранспорт чараларын даими һәм вакытлыча саклау урыннарын оештыру	Транспорт инфраструктурасы объектларының үтемлеген арттыру, парковка пространствосына кытлыкны булдырмау
9	Юл киселешләрәндә, тыкшынуларда һәм участокларда светофор жайга салуын кертү буенча чаралар	Обеспечение безопасности дорожного движения на территории муниципального образования	Снижение времени в пути, снижение вероятности ДТП
10	Жәяүлеләр хэрэкэтен оештыру буенча чаралар, шул исәптән жәяүлеләр кичү юлларын урнаштыру һәм төзекләндерү, муниципаль берәмлек территориясендә жәяүлеләр һәм торак зоналарны формалаштыру	Муниципаль территориясендә юл берәмлек хэрэкэте иминлеген тээмин итү	Жәяүлеләр катнашында юл-транспорт һәлакәтләре ихтималын киметү

11	Инвалидлар хэрэкетэ өчен унайлы шартлар тээмин итү буенча чаралар	Тышкы төзеклэндерү объектларын торгызу һәм үстерү, экологик иминлекне тээмин итү, жэяүлелэрнен иминлеген арттыру хисабына муниципаль берәмлек халкының яшәү шартларын яхшырту	Халыкка хезмэт күрсәтү сыйфатын күтәрү, жэяүлеләр катнашында юл-транспорт һәлакәтләрә ихтималын киметү
12	Юллар челтәрен, юллар яки юл участокларын үстерү, юллар челтәре эшчәнлегенә нәтижәлелеген арттыручы локаль-реконструкция чаралары	Гомуми файдаланудагы автомобиль юлларын үстерү һәм саклау һәм муниципаль берәмлек территориясендә юл хэрэкетэ иминлеге буенча чаралар комплексын гамәлгә ашыру	Хэрэкет тизлеген арттыру, юлда вакытны киметү, юл-транспорт һәлакәтләрә ихтималын киметү, зарарлы матдәләрнен экологик халәткә һәм халыкның сәламәтлегенә тискәре йогынтысы дәрәжәсен киметү
13	Автомат режимда эшләүче фото - һәм видеофиксация чараларын юл хэрэкетә кагыйдәләрән бозуларны урнаштыру буенча чаралар	Муниципаль берәмлек территориясендә юл хэрэкетә иминлеген тээмин итү	ЮТһ ихтималы кимү

4 КСОДД эзерләү гамәлгә ашырыла торган территориядә институцион үзгәрешләр, ОДД өлкәсендә эшчәнлекне норматив хокукый, норматив-техник, методик һәм мәгълүмати тәмин итүне камилләштерү буенча тәкъдимнәр булдыру КСОДД составында тәкъдим ителә торган чараларны гамәлгә ашыру мөмкинлеген тәмин итү максатларында эшләнә.

Тикшерелә торган территориядә КСОДД составында тәкъдим ителә торган чараларны гамәлгә ашыру мөмкинлеген тәмин итү максатларында, кирәк булганда, институциональ үзгәртеп корулар буенча тәкъдимнәр эшләнә, ОДД өлкәсендә эшчәнлекне норматив хокукый, норматив-техник, методик һәм мәгълүмати тәмин итүне камилләштерү.

Татарстан Республикасы Әгерже муниципаль районы муниципаль берәмлеге территориясендә юл хәрәкәтен оештыру буенча килеп туган вазгыятьне һәрьяклап анализлауның әлеге КСОДД беренче этабын (модулен) үтәү кысаларында уздырылган эш өчен нигез булып тора.

Әгерже районы территориясендә ОДД өлкәсендәге оештыру эшчәнлеген анализлау күрсәткәнчә, ОДД эшчәнлеге бурычларын муниципаль берәмлекнең жирле үзидарә органнары чынлыкта хәл итә.

Россия Федерациясендә юл хәрәкәтен оештыру өлкәсендә һәм эшчәнлекнең чиктәш өлкәләрендә гамәлдәге хокукый база юл хәрәкәтен оештыру субъектларының бурычларын һәм жаваплылыгын барлык дәрәжәләрдә төгәл билгеләргә, аларның функциональ элементләрен урнаштырырга, аларның эшчәнлеген координацияләргә, әлеге өлкәдә комплекслы чараларны тормышка ашыруны рациональ планлаштырырга мөмкинлек бирми. Шул ук вакытта муниципаль дәрәжәдә норма чыгару каралмаган.

Юл хэрэгэтен оештыру өлкөсөндө Эгерже районы жирле үзидарэ органнары эшчэнлеген мэгълүмати тээмин итү системасы илебез һәм чит ил стандартларына туры килэ. Эмма Эгерже районынын рәсми сайтында юл хэрэгэте куркынычсызлыгына, транспортка һәм юлларга багышланган бүлек булдырырга кирәк.

Институцион үзгәрешләр буенча тәкъдимнәр эзерләү Эгерже муниципаль районы муниципаль берәмлеге халкының социаль тормыш эшчэнлеге институтларынын сан ягыннан-сыйфатлы үзгәрешләрөнөн кирәклегенә бәйлә булырга мөмкин.

Институцион үзгәрешләр кагыйдэләрнөн үзгәрүе дәрәжәсөндө түгел, ә әлеге мохиттә эшлөүче институтларнын үзгәрүе һәм әлеге мохитне билгели торган дәрәжәдә чагыла.

Социаль (яисә ижтимагый) институт – ул тарихи яки максатчан тырышлык белән кешеләрнөн уртак тормыш эшчэнлеген оештыру формасы, аны гамәлгә ашыру жәмгыятьнөн социаль, икътисадый, сәяси, мәдәни һәм башка ихтыяжларын канәгәтлөндөрү зарурлыгы белән аңлатыла. Институтлар характеризирюются үз мөмкинлекләре йогынты ясый кешеләрнөн үз-үзләрөн тоту юлы белән билгеләнгән кагыйдэләр.

КСОДД проектлау вариантларын эрелөндөргән бәялөү нәтижәсөндө өстенлек "стабилизациян" вариантка бирелде. Әлеге сценарийны тормышка ашыру Эгерже районы халкының тормыш стереотиплары системасында нинди дә булса кардиналь үзгәрешләрне күздә тотмый. Моннан чыгып, Татарстан Республикасы Эгерже муниципаль районы муниципаль берәмлегендә институцион үзгәрешләрнөн объектив алшартлары юк.

Әлеге схеманы гамәлгә ашыру кысаларында институцион үзгәрешләр, идарэ структуралары һәм транспорт инфраструктурасы объектларын проектлау, төзү

Һәм реконструкцияләү өлкәсендә эшчәнлекне тормышка ашырганда үзара бәйләнешләр үткәрү күздә тотылмый. КСОДД өчен норматив-хокукий база формалаштырылды.

ЙОМГАКЛАУ

Проектның икенче этабы кысаларында Татарстан Республикасы Әгерже муниципаль районы территориясендә транспорт системасын үстерү һәм юл хәрәкәтен оештыру схемасын оптимальләштерү чаралары эшләнде.

Чаралар жыелмасы документар мәгълүматларны жыю, үлчәүләр сериясен үткәрү һәм алынган мәгълүматларны анализлау нәтижәләре нигезендә формалаштырылды.

Чаралар программасын тормышка ашыру нәтижәләлеген фаразлап, аны гамәлгә ашырганда, транспорт үтемлелеге күрсәткечләрән яхшырту, авариялелекне киметү, велотранспорт һәм жәяүлеләр инфраструктурасын булдыру, парковка пространствосына кытлыкны бетерү, юл хәрәкәтен оптимизацияләү ирешелгән.

- КСОДД чараларын гамәлгә ашыру нәтижәсендә киләсе социаль-икътисади нәтижәгә ирешеләчәк:
- транспорт системасының комплекслы иминлеген һәм тотрыклылыгын арттыру;
- юл-транспорт һәлакәтләре һәм матди зыян китерелгән зыянны киметү;;
- терәк транспорт челтәрән камилләштерү һәм үстерү;
- Әгерже районы территориясендә элементәне арттыру;
- экологик хәлне яхшырту;
- район торак пунктлары территориясендә йөк автомобильләре хәрәкәтен чикләү;
- "гомуми кулланылыштагы автомобиль юллары. Төзекләндерү элементлары. Гомуми таләпләр»;
- 40,3 км озынлыкта тротуарлар төзү;
- 18 км озынлыктагы тышкы электр яктырту линияләрен урнаштыру;

- парковка пространствосына кытлыкны бетерү.

Программа чараларын гамэлгә ашыру өчен 1 983 102,5 мең сум күләмендә финанслау кирәк.

Әлеге КСОДДның 1 этабында ачыкланган транспорт проблемалары чаралар программасын гамэлгә ашыру хисабына хәл ителергә мөмкин.

КУЛЛАНЫЛГАН ЧЫГАНАКЛАР ИСЕМЛЕГЕ

- 1 РФ Хөкүмәтенен “Россия Федерациясендә автомобиль юлларын классификацияләү турында” 2009 елның 28 сентябрдәге 767 номерлы карары
- 2 Шелков Ю. Д. гомуми файдаланудагы транспорт чараларының өстенлекле хәрәкәтен оештыру буенча күрсәтмәләр: Транспорт, 1984 – 32 с
- 3 3 СП 42.13330.2016. Шәһәр төзелеше. Шәһәр һәм авыл жирлекләрен планлаштыру һәм төзү. СНиП 2.07.01-89 актуальләштерелгән редакциясе. [Сүзләр]. - СНиП урынына-2.07.01-89*; кереш. 2017-07-01. – М.: Россия Төзелеш Министрлыгының ЦНИИП ФДБУ, 2016.Шелков Ю. Д. гомуми файдаланудагы транспорт чараларының өстенлекле хәрәкәтен оештыру буенча күрсәтмәләр, 1984 – 32 С.
- 4 Dawn P. Guegan, Peter T. Martin and Wayne D. Cottrell.: Prioritizing Traffic Calming Projects Using the Analytic Hierarchy Process. Murray, Utah 2000.- 26p.
- 5 Пугачев и. Н., Горев А. Э., Олещенко е. м. оештыру һәм Хәрәкәт куркынычсызлыгы [Текст]. - Мәскәү, 2009. – 176..
- 6 ГОСТ Р 52289-2004 юл хәрәкәтен оештыруның техник чаралары. Юл билгеләрен, тамгаларын, светофорларны, юл коймаларын һәм юнәлдерүче жайланмаларны куллану кагыйдәләре
- 7 Кременец Ю. А., Печерский м. п., Афанасьев М. Б. юл хәрәкәтен оештыруның техник чаралары. М.: “Академик” ИКУ, 2005. 279 б.
- 8 Житәкчеләр һәм белгечләр өчен юл хәрәкәте куркынычсызлыгы буенча житәкчелек. Жәяүлеләрнең куркынычсызлыгы [Текст]. – М.: “Бөтендөнья сәламәтлек саклау оешмасы” нәшрияты, 2013. - 115 с.
- 9 Татарстан Республикасы шәһәр төзелешен проектлаштыру буенча республика нормативлары.
- 10 ГОСТ Р 57145-2016. Автомат режимда эшләүче һәм фото - һәм кино төшерү, видеоязма функцияләренә ия булган махсус техник чаралар, юл хәрәкәтен контрольдә тоту өчен. Куллану кагыйдәләре. [Сүзләр]. – Кереш 2017-06-01. – М.: Стандартинформ, 2016.

11 «Юл хэрэгтэн оештыру проектарын нэм схемаларын эзерлэү Кагыйдэлэрен раслау турында» Россия Федерациясе Транспорт министрлыгы (Россия Транспорт министрлыгы) 17.03.2015 № 43 боерыгы.